

**SPRAWOZDANIE OPISOWE  
Z DZIAŁANOŚCI OŚRODKA POMOCY SPOŁECZNEJ  
DZIELNICY PRAGA-PÓŁNOC M.st. Warszawy  
2017 rok**

---

## Spis treści

Wstęp	3
<b>I</b> Dzielnica Praga-Północ w statystyce	4
<b>I.1</b> Zadania pomocy społecznej realizowane przez ośrodek	5
<b>I.2</b> Zadania własne	5
<b>I.3</b> Zadania zlecone	6
<b>I.4</b> Obsługa Zespołu Interdyscyplinarnego ds. Przemocy w Rodzinie Dzielnicy Praga-Północ	7
<b>I.5</b> Podstawa prawna działalności ośrodka pomocy społecznej	10
<b>I.6</b> Struktura organizacyjna	11
<b>I.7</b> Struktura zatrudnienia	12
<b>I.8</b> Plan i wykonanie budżetu w 2017 r.	16
<b>I.9</b> Zamówienia publiczne w ośrodku pomocy społecznej	23
<b>II</b> Świadczenia z pomocy społecznej	24
<b>II.1</b> Uprawnienia do korzystania z pomocy społecznej	24
<b>II.2</b> Struktura rodzin korzystających z pomocy społecznej	25
<b>II.3</b> Powody udzielenia pomocy – analiza	26
<b>II.4</b> Świadczenia dla osób i rodzin	32
<b>II.5</b> Rodzaje udzielonych świadczeń	34
<b>III</b> Ośrodki wsparcia dla seniorów i osób niepełnosprawnych	48
<b>III.1</b> Dom Dziennego Pobytu	48
<b>III.2</b> Klub „Złotego Wieku”	51
<b>IV</b> Dom Samotnej Matki i Dziecka	56
<b>V</b> Programy społeczne oraz specjalistyczne realizowane w 2017 r.	59
<b>V.1</b> Kontrolowane prace na cele społeczne w 2017 r.	59
<b>V.2</b> Programy kierowane do osób bezrobotnych	60
<b>V.3</b> Programy kierowane do rodzin	62
<b>V.4</b> Asystent rodziny w ośrodku pomocy społecznej	66
<b>V.5</b> Programy kierowane do osób starszych i niepełnosprawnych	67
<b>V.6</b> Programy okolicznościowe kierowane do rodzin w tym rodzin z dziećmi	70
<b>VI</b> Wolontariat w ośrodku pomocy społecznej	73
Podsumowanie	76
Plany do realizacji w 2018 r.	77
Spis tabel, schematu, wykresów	80

## WSTĘP

Pomoc społeczna jest instytucją polityki społecznej państwa, która ma na celu umożliwienie osobom i rodzinom przezwyciężenie trudnych sytuacji życiowych, których nie są w stanie samodzielnie pokonać, wykorzystując własne uprawnienia, zasoby i możliwości. Pomoc społeczna wspiera osoby i rodziny w wysiłkach zmierzających do zaspokojenia niezbędnych potrzeb i umożliwia im życie w warunkach odpowiadających godności człowieka. (Ustawa o pomocy społecznej Dz.U. z 2004 r. Nr 64, poz. 593, tekst jednolity Dz.U. z 2016 r. poz.930).

Ośrodek Pomocy Społecznej jest na terenie dzielnicy głównym organizatorem i realizatorem zadań pomocy społecznej oraz zasadniczym miejscem, do którego zwracają się o pomoc osoby i rodziny w trudnej sytuacji życiowej.

Działania Ośrodka Pomocy Społecznej są opisane w ramach wyodrębnionych obszarów problemowych, obejmujących:

- wsparcie osób niepełnosprawnych i starszych;
- wsparcie osób bezrobotnych;
- wsparcie rodzin z dziećmi.

Ośrodek Pomocy Społecznej Dzielnicy Praga-Północ m.st. Warszawy angażował się w realizację dodatkowych działań i pozyskiwał realizatorów zapewniających świadczeniobiorcom dostęp do szerszej i pełniejszej oferty.

W sprawozdaniu został przedstawiony zakres współpracy z podmiotami publicznymi i niepublicznymi z uwzględnieniem wysokości środków finansowych, dodatkowo pozyskanych przez OPS w roku 2017.

Sprawozdanie prezentuje zadania Ośrodka oraz zakres ich realizacji w roku 2017 w oparciu o dane z:

- rocznego sprawozdania z udzielonych świadczeń pomocy społecznej za okres I-XII 2017 – MPiPS 03 (Ministerstwo Rodziny, Pracy i Polityki Społecznej),
- sprawozdania finansowo-księgowego,
- sprawozdań kadrowych,
- sprawozdania z realizacji zamówień publicznych,
- sprawozdania z realizacji działań Zespołu Interdyscyplinarnego ds. Przemocy w Rodzinie dla Dzielnicy Praga-Północ,
- danych Urzędu Statystycznego,
- sprawozdania z realizacji poradnictwa specjalistycznego,
- i innych dokumentów wewnętrznych.

## I. DZIELNICA PRAGA-PÓŁNOC W STATYSTYCE

- **11,4 km<sup>2</sup> powierzchni**
- **65 904 mieszkańców**
- **35 457 kobiet**
- **30 447 mężczyzn**
- **- 4,20 promile - przyrost naturalny**

Dane Urzędu Statystycznego w Warszawie na dzień 31.12.2016 roku wskazują na liczbę **65 904 mieszkańców** (66 495 mieszkańców na dzień 31.12.2015 r.) w tym 35 777 kobiet (53,8%) i 30 718 mężczyzn (46,2) (Statystyka Warszawy nr 3/2017- Publikacja wewnętrzna Urzędu m.st. Warszawy).

Od roku 2008 w Dzielnicy obserwuje się zmianę, która świadczy o sukcesywnym zmniejszaniu się liczby mieszkańców. Na koniec roku 2016 ujemny przyrost naturalny osiągnął poziom 4,2 promile.

Tabela nr 1 - Struktura mieszkańców Dzielnicy Praga-Północ według wieku

Mieszkańcy wg wieku	Liczba osób	Wskaźnik procentowy
<b>produkcyjny</b> (19-64 roku życia)	40 769	61,9
<b>poprodukcyjny</b> (od 60 lat kobiety, 65 lat mężczyźni i powyżej)	14 979	22,7
<b>przedprodukcyjny:</b> dzieci i młodzież 0-18 lat	10 156	15,4
<b>Mieszkańcy ogółem</b>	<b>65 904</b>	<b>100 %</b>

Źródło: Opracowanie własne na podstawie danych Urzędu Statystycznego na dzień 31.12.2016 r. Panorama dzielnic Warszawy w 2016 roku, Urząd Statystyczny, w Warszawie, 31.12.2016/.

Z analizy danych za rok 2016, zamieszczonych w tabeli Nr 1 wynika, że 61,9% mieszkańców Dzielnicy Praga-Północ stanowiły osoby w wieku produkcyjnym (pomiędzy 19 a 64 rokiem życia). 22,7%, stanowiły osoby w wieku poprodukcyjnym, po 60 i 65 roku życia.

W Dzielnicy Praga-Północ 15,4% populacji stanowiły dzieci i młodzież w wieku od 0-18 roku życia. W ogólnej liczbie mieszkańców było 38,1% osób w wieku nieprodukcyjnym. Porównanie grup wiekowych mieszkańców dzielnicy wskazuje na przewagę liczby osób starszych nad liczbą dzieci i młodzieży.

## I.1 ZADANIA POMOCY SPOŁECZNEJ REALIZOWANE PRZEZ OŚRODEK

Ośrodek Pomocy Społecznej, jest jednostką organizacyjną miasta stołecznego Warszawy i działa na terenie Dzielnicy Praga-Północ w oparciu o statut nadany *Uchwałą Nr XXIX/918/2008 Rady miasta stołecznego Warszawy z dnia 17 kwietnia 2008, Załącznik Nr 7, w sprawie nadania statutów ośrodkom pomocy społecznej m.st. Warszawy.*

Ośrodek jest jednostką budżetową w rozumieniu ustawy o finansach publicznych. Statut reguluje podstawę, jego zakres działania, gospodarkę finansową oraz organizację wewnętrzną.

Zgodnie z celami określonymi w statucie, Ośrodek Pomocy Społecznej Dzielnicy Praga-Północ m.st. Warszawy realizuje zadania w zakresie rozpoznawania i zaspokajania niezbędnych potrzeb osób i rodzin, które nie są w stanie pokonać trudności życiowych, wykorzystując własne uprawnienia, zasoby i możliwości. Dlatego, staraniem Ośrodka jest dążenie do życiowego usamodzielnienia się osób i rodzin oraz ich integracji ze środowiskiem, jak również zapobieganie powstawaniu nowych problemów społecznych, rodzących zapotrzebowanie na świadczenia pomocy społecznej.

Wg ustawy o pomocy społecznej (Dz.U. 2004 Nr 64, poz. 593, (tekst jednolity Dz.U. z 2017 r. poz.1769) **zadania pomocy społecznej polegają w szczególności na:**

- przyznawaniu i wypłacaniu przewidzianych ustawą świadczeń;
- pracy socjalnej;
- prowadzeniu i rozwoju niezbędnej infrastruktury socjalnej;
- analizie i ocenie zjawisk rodzących zapotrzebowanie na świadczenie pomocy społecznej;
- realizacji zadań wynikających z rozeznaczonych potrzeb społecznych;
- rozwijaniu nowych form pomocy społecznej i samopomocy w ramach zidentyfikowanych potrzeb.

## I.2 ZADANIA WŁASNE

Ośrodek realizuje **zadania własne** m.st. Warszawy określone w ustawie o pomocy społecznej i innych ustawach, obejmujące w szczególności:

- przyznawanie i wypłacanie świadczeń pieniężnych w formie zasiłków: stałych, celowych, celowych specjalnych, celowych w formie biletu kredytowego, zasiłków okresowych, zasiłków i pożyczek na ekonomiczne usamodzielnienie się, zasiłków celowych na pokrycie wydatków powstałych w wyniku zdarzenia losowego;
- przyznawanie pomocy w naturze;
- organizowanie i świadczenie usług opiekuńczych, w tym specjalistycznych;
- sprawienie pogrzebu, w tym osobom bezdomnym;
- dożywianie dzieci;
- udzielenie schronienia, zapewnienie posiłku oraz niezbędnego ubrania osobom tego pozbawionym w tym osobom bezdomnym;
- realizację pracy socjalnej;
- przyznawanie i wypłacanie zasiłków celowych na pokrycie wydatków na świadczenia zdrowotne osobom bezdomnym oraz innym osobom bez dochodu i możliwości uzyskania

świadczeń na podstawie przepisów o świadczeniach opieki zdrowotnej finansowanych ze środków publicznych;

- prowadzenie diagnozy problemów społecznych na obszarze swojego działania oraz sporządzanie bilansu lokalnych potrzeb społecznych;
- udzielanie mieszkańcom informacji o przysługujących im uprawnieniach z zakresu pomocy społecznej;
- organizowanie i prowadzenie specjalistycznego poradnictwa dla rodzin naturalnych i zastępczych;
- zapewnienie rodzinom przeżywającym trudności w wypełnianiu funkcji opiekuńczo-wychowawczych wsparcia i pomocy asystenta rodziny;
- udzielanie pomocy w integracji ze środowiskiem lokalnym osobom: opuszczającym zakłady karne oraz placówki opiekuńczo-wychowawcze;
- współpracę z Powiatowym Urzędem Pracy w zakresie upowszechniania ofert pracy oraz informacji o wolnych miejscach pracy, upowszechniania informacji o usługach poradnictwa zawodowego i szkoleniach;
- organizowanie prac społecznie użytecznych, organizowanie Programu Aktywizacja i Integracja;
- wskazywanie osób, którym mogłaby być powierzona opieka lub kuratela, na wezwanie sądu opiekuńczego oraz wypłacanie wynagrodzenia za sprawowanie opieki;
- kompletowanie dokumentów dla osób ubiegających się o umieszczenie w domu pomocy społecznej i ponoszenie odpłatności za pobyt mieszkańca gminy w tym domu;
- sporządzanie sprawozdawczości.

### I.3 ZADANIA ZLECONE

Ośrodek wykonuje **zadania zlecane** m.st. Warszawie określone w ustawie o pomocy społecznej, zgodnie z porozumieniami zawartymi z Wojewodą Mazowieckim, innymi jednostkami samorządu terytorialnego i administracji rządowej, obejmujące:

- organizację i świadczenie specjalistycznych usług opiekuńczych w miejscu zamieszkania dla osób z zaburzeniami psychicznymi;
- przyznawanie i wypłacanie zasiłków celowych na pokrycie wydatków związanych z kłeską żywiołową lub ekologiczną;
- realizację innych zadań wynikających z rządowych programów pomocy społecznej, bądź innych ustaw mających na celu ochronę poziomu życia osób, rodzin i grup społecznych oraz rozwój specjalistycznego wsparcia;
- wydawanie decyzji potwierdzających prawo do świadczeń opieki zdrowotnej finansowanych ze środków publicznych;
- przyznawanie i wypłacanie zasiłków celowych a także udzielanie schronienia oraz zapewnienie posiłku i niezbędnego ubrania cudzoziemcom, którym udzielono zgody na pobyt ze względów humanitarnych lub zgody na pobyt tolerowany na terytorium Rzeczypospolitej Polskiej;
- przyznawanie i wypłacanie zasiłków celowych a także udzielanie schronienia, posiłku oraz niezbędnego ubrania cudzoziemcom przebywającym na terytorium Rzeczypospolitej Polskiej na podstawie zaświadczenia, o którym mowa w art. 170 ustawy z dnia 12 grudnia 2013 r. o cudzoziemcach, lub na podstawie zezwolenia, o którym mowa w art. 176 ustawy z dnia 12 grudnia 2013 r. o cudzoziemcach.

## I.4 OBSŁUGA ZESPOŁU INTERDYSCYPLINARNEGO DS. PRZEMOCY W RODZINIE DLA DZIELNICY PRAGA-PÓŁNOC (ZI)

Zespół Interdyscyplinarny ds. Przemocy w Rodzinie dla Dzielnicy Praga-Północ został powołany na podstawie art. 9 a ust 15 ustawy z dn. 29 lipca 2005 r. o przeciwdziałaniu przemocy w rodzinie (Dz.U. z 2010 r. nr 125, poz. 842) oraz zgodnie z Zarządzeniem nr 1663/2011 Prezydenta m.st. Warszawy z dnia 25.10.2011 r.

Zespół Interdyscyplinarny ds. Przemocy w Rodzinie dla Dzielnicy Praga-Północ mieści się w Ośrodku Pomocy Społecznej Dzielnicy Praga-Północ przy ul. Szymanowskiego 6/61 w Warszawie.

Od 2015 r. funkcję Przewodniczącej i Wiceprzewodniczącej Zespołu Interdyscyplinarnego pełnią pracownicy Ośrodka Pomocy Społecznej Dzielnicy Praga-Północ m. st. Warszawy. Jest to dla nich zadanie dodatkowe, realizowane obok podstawowych obowiązków służbowych, bez dodatkowej gratyfikacji finansowej.

**Głównym zadaniem Zespołu Interdyscyplinarnego** jest integrowanie i koordynowanie działań podmiotów uprawnionych do interwencji i pomocy w zakresie przeciwdziałania przemocy w rodzinie oraz specjalistów działających w tej dziedzinie.

Realizowane jest ono m.in. w ramach procedury „Niebieskiej Karty” (NK), która została wszczęta z inicjatywy osób zaangażowanych w sytuację przemocy lub bez zgody tych osób w tym bez zgody osoby pokrzywdzonej. Jej celem jest zatrzymanie przemocy w rodzinie i zapewnienie bezpieczeństwa osobom narażonym na krzywdzenie.

Podmiotami uprawnionymi do wszczęcia procedury NK są jednostki pomocy społecznej, komisja rozwiązywania problemów alkoholowych, Policja, instytucje oświaty i ochrony zdrowia.

Po otrzymaniu NK przewodnicząca Zespół Interdyscyplinarnego (lub zastępca) powołuje Grupę Roboczą na rzecz rozwiązania trudnej sytuacji (pomocy konkretnej osobie lub rodzinie).

Grupa Robocza składa się z przedstawicieli służb i specjalistów współpracujących z rodziną. W określonej sytuacji do Grupy Roboczej może być powołany: dzielnicowy, pedagog szkolny (jeżeli w rodzinie są dzieci w wieku szkolnym), wychowawca przedszkolny (jeżeli dziecko jest w przedszkolu), pracownik ochrony zdrowia, kurator sądowy, asystent rodziny lub inny specjalista.

W skład Grupy Roboczej każdorazowo wchodzi również pracownik socjalny, zgodnie ze swoim rejonem działania (także w przypadku, gdy NK dotyczy rodziny nie współpracującej czy też nie korzystającej z pomocy Ośrodka Pomocy Społecznej).

Dla wszystkich osób, które biorą udział w posiedzeniach Grup Roboczych jest to zadanie dodatkowe, obok wykonywania podstawowych obowiązków służbowych. Nie pobierają one dodatkowego wynagrodzenia.

Na mocy ww. ustawy, Ośrodek Pomocy Społecznej zajmuje się obsługą administracyjno-biurową Zespołu Interdyscyplinarnego.

**Działania, realizowane przez Ośrodek Pomocy Społecznej w ramach obsługi organizacyjno-technicznej Zespołu Interdyscyplinarnego to m.in.:**

- zapewnienie pomieszczenia na spotkania;
- zapewnienie dostępu do sprzętu biurowego i wyposażenia w materiały biurowe;
- zabezpieczenie miejsca przechowywania dokumentacji (zakup szafy panczernej);
- organizacja spotkań grup roboczych;
- rejestracja korespondencji przychodzącej i wychodzącej;
- protokołowanie posiedzeń Zespołu;
- przygotowanie materiałów na posiedzenia Zespołu i Grup Roboczych;
- przygotowanie projektów pism dla Zespołu;
- wysyłanie korespondencji.

**Zadania związane z obsługą administracyjno-techniczną ZI to m.in.:**

- prowadzenie grupy roboczej;
- prowadzenie pracy z grupą w sposób umożliwiający osiągnięcie zamierzonych celów;
- ustalanie z innymi członkami grupy planu pomocy rodzinie oraz harmonogramu realizacji działań;
- monitorowanie działań innych członków grup roboczych, przyjmowanie informacji o podjętych działaniach i zmianach w rodzinie;
- protokołowanie posiedzeń grupy roboczej;
- monitorowanie przebiegu pracy z rodziną;
- udział w realizacji wyznaczonych celów.

**Zadania Przewodniczącego Zespołu Interdyscyplinarnego to m.in.:**

- reprezentowanie ZI na zewnątrz;
- zwoływanie i prowadzenie posiedzeń ZI;
- kierowanie i koordynacja pracy ZI;
- przyjmowanie wniosków grupy roboczej o zamknięcie procedury „Niebieskiej Karty” (NK) i przedkładanie ich ZI;
- przyjmowanie NK złożonych przez uprawnione instytucje oraz korespondencji związanej z realizacją procedury;
- nadzór nad pracą grup roboczych, udzielanie merytorycznego wsparcia, konsultacji i akceptowanie dokumentacji związanej z pracą grupy;
- podpisywanie protokołów, uchwał i korespondencji;
- wnioskowanie do ZI o zamknięcie procedury NK w sytuacjach gdy zgromadzona dokumentacja nie wskazuje na występowanie przemocy.



Funkcjonowanie Zespołu Interdyscyplinarnego ds. Przemocy w Rodzinie dla Dzielnicy Praga-Północ, w latach 2015-2017, przedstawiono w tabeli nr 2.

**Tabela 2. Zespół Interdyscyplinarny ds. Przeciwdziałania Przemocy w Rodzinie dla Dzielnicy Praga-Północ m.st. Warszawy w latach 2015-2017.**

Działania Zespołu Interdyscyplinarnego	Rok 2015	Rok 2016	Rok 2017
Liczba posiedzeń ZI	13	13	<b>12</b>
Liczba założonych Niebieskich Kart	151	176	<b>138</b>
Liczba działających Grup Roboczych	170	230	<b>200</b>
Liczba posiedzeń Grup Roboczych	529	724	<b>649</b>
Liczba osób powołanych do Grup Roboczych	989	1049	<b>798</b>
Liczba rodzin objętych pomocą	180	220	<b>204</b>
Liczba osób objętych pomocą.	466	641	<b>594</b>

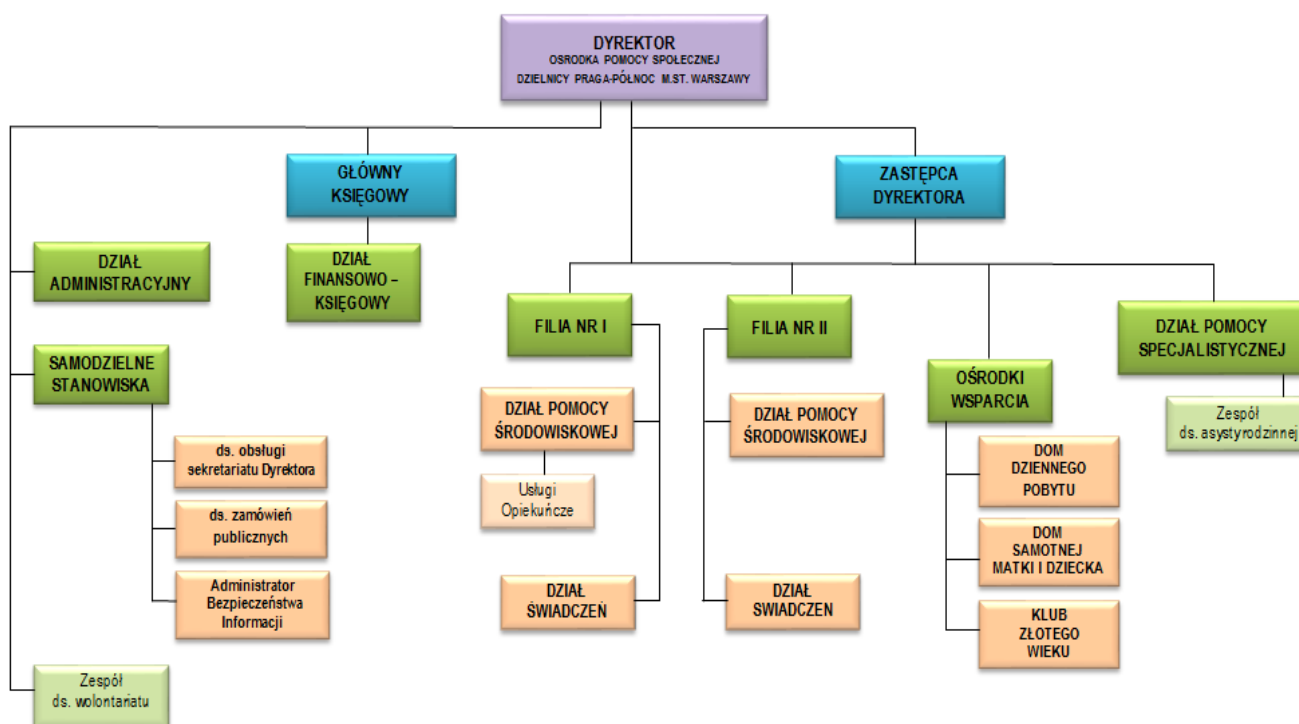
## I.5 PODSTAWA PRAWNA DZIAŁALNOŚCI MERYTORYCZNEJ OŚRODKA POMOCY SPOŁECZNEJ

- Ustawa z dnia 12 marca 2004 r. o pomocy społecznej (tekst jednolity Dz.U. z 2017r. poz. 1769).
- Rozporządzenie Ministra Pracy i Polityki Społecznej z dnia 8 listopada 2010 r. w sprawie wzoru kontraktu socjalnego (Dz.U. Nr 218, poz.1439).
- Uchwała Nr XXIX/918/2008 Rady Miasta Stołecznego Warszawy z dnia 17 kwietnia 2008 w sprawie nadania statutów ośrodkom pomocy społecznej m.st. Warszawa z późn. zm.
- Rozporządzenie Ministra Rodziny, Pracy i Polityki Społecznej z dnia 25 sierpnia 2016 r. w sprawie rodzinnego wywiadu środowiskowego (Dz.U. 2017 r., poz.1788).
- Rozporządzenie Ministra Rodziny, Pracy i Polityki Społecznej z dnia 22 września 2005 r. w sprawie specjalistycznych usług opiekuńczych (Dz.U. Nr 189, poz.1598 z późn. zm.).
- Ustawa z dnia 23 kwietnia 1964 r. Kodeks cywilny (tekst jedn. Dz.U. 2017 r., poz. 459).
- Ustawa z dnia 25 lutego 1964 r. Kodeks rodzinny i opiekuńczy (tekst jedn. Dz.U. 2012 r., poz.788 z późn. zm.).
- Ustawa z dnia 10 czerwca 2016 r o zmianie ustawy kodeks rodzinny i opiekuńczy +,9 i niektórych innych ustaw (Dz.U. 2016 r., poz.1177).
- Ustawa z dnia 14 czerwca 1974 r. Kodeks postępowania administracyjnego (tekst jedn. Dz.U. 2017 r., poz. 1257 z późn. zm.).
- Ustawa z dnia 26 czerwca 1974 r. Kodeks pracy (tekst jedn. Dz.U. 2016 r., poz. 1666).
- Ustawa z dnia 27 sierpnia 2004 r. o świadczeniach opieki zdrowotnej finansowanych ze środków publicznych (tekst jedn. Dz.U. 2017 r., poz. 844).
- Ustawa z dnia 19 sierpnia 1994 r. o ochronie zdrowia psychicznego (tekst jedn. Dz.U. 2017 r., poz. 822).
- Uchwała nr 221 Rady Ministrów z dnia 10.12.2013 r. w sprawie ustanowienia wieloletniego programu wspierania finansowego gmin w zakresie dożywiania „Pomoc Państwa w zakresie dożywiania” na lata 2014 - 2020 (tekst jednolity Monitor Polski z dnia 18 września 2015 r., poz. 821).
- Ustawa z dnia 29 lipca 2005 r. o przeciwdziałaniu przemocy w rodzinie (tekst jedn. Dz.U. 2017r., poz. 697).
- Rozporządzenie Ministra Spraw Wewnętrznych i Administracji z dnia 31 marca 2011 r. w sprawie procedury postępowania przy wykonywaniu czynności odebrania dziecka z rodziny w razie bezpośredniego zagrożenia życia lub zdrowia w związku z przemocą w rodzinie (Dz.U. z 2011 r., Nr 81, poz. 448).
- Ustawa z dnia 26 października 1982 r. o wychowaniu w trzeźwości i przeciwdziałaniu alkoholizmowi (tekst jedn. Dz. U. 2016 r., poz. 487).
- Ustawa z dnia 20 kwietnia.2004r. o promocji zatrudnienia i instytucji rynku pracy (tekst jedn. Dz.U. 2017 r., poz. 1543).
- Ustawa z dnia 24 kwietnia.2003r. o działalności pożytku publicznego i o wolontariacie (tekst jedn. Dz.U. 2016 r., poz. 1817).
- Ustawa z dnia 29 sierpnia 1997r. o ochronie danych osobowych (tekst jedn. Dz.U. 2016 r., poz.922).
- Ustawa o zmianie ustawy o pracownikach samorządowych (tekst jedn. Dz.U. 2016 r., poz.902; z 2017 r. poz. 60; z 2017 r. poz. 1930).
- Ustawa z dnia 27 sierpnia 2009 r. o finansach publicznych (tekst jedn. Dz.U. 2017 r., poz.2077).
- Ustawa z dnia 29 stycznia 2004 r. Prawo zamówień publicznych (Dz. U. 2017 r., poz. 1579).
- Ustawa z dnia 9 czerwca 2011r. o wspieraniu rodziny i systemie pieczy zastępczej (tekst jedn. Dz.U. z 2017 r., poz. 697).

## I.6 STRUKTURA ORGANIZACYJNA

Szczegółową organizację i zasady funkcjonowania Ośrodka określał w 2017 r. Regulamin Organizacyjny nadany Zarządzeniem Nr 04/2009 Dyrektora Ośrodka Pomocy Społecznej Dzielnicy Praga-Północ m.st. Warszawy z dnia 12 marca 2009 roku w sprawie regulaminu organizacyjnego Ośrodka Pomocy Społecznej Dzielnicy Praga-Północ m.st. Warszawy z późniejszymi zmianami.

SCHEMAT ORGANIZACYJNY OSRODKA POMOCY SPOŁECZNEJ DZIELNICY PRAGA-PÓŁNOC M.ST. WARSZAWY



Źródło: Załącznik do Regulaminu organizacyjnego Ośrodka Pomocy Społecznej Dzielnicy Praga-Północ m.st. Warszawy.

## I.7 STRUKTURA ZATRUDNIENIA

W Ośrodku Pomocy Społecznej Dzielnicy Praga-Północ m.st. Warszawy struktura zatrudnienia, według stanu na 31.12.2017 r., przedstawiała się następująco:

Tabela Nr 3. Struktura zatrudnienia w Ośrodku Pomocy Społecznej Dzielnicy Praga-Północ

Wyszczególnienie			Liczba osób	Liczba etatów	
<b>OŚRODEK POMOCY SPOŁECZNEJ – OGÓŁEM (w.2+3+4+10+11+12+13+14+15)</b>		1	<b>90</b>	<b>87,50</b>	
z tego	Dyrektor	2	<b>1</b>	<b>1</b>	
	Z- ca Dyrektora	3	<b>1</b>	<b>1</b>	
	Pracownicy socjalni ogółem	4	<b>34</b>	<b>34</b>	
	w tym:	Starszy specjalista pracy socjalnej	5	<b>4</b>	<b>4</b>
		Specjalista pracy socjalnej	6	<b>17</b>	<b>17</b>
		Starszy pracownik socjalny	7	<b>6</b>	<b>6</b>
		Pracownik socjalny	8	<b>7</b>	<b>7</b>
		w tym: (z wiersza 4) w rejonach opiekuńczych	9	<b>34</b>	<b>34</b>
	Psycholog	10	<b>1</b>	<b>1</b>	
	Asystent rodziny	11	<b>5</b>	<b>5</b>	
	Inspektor ds. usług opiekuńczych	12	<b>1</b>	<b>0,75</b>	
	Informatyk, w tym ABI	13	<b>2</b>	<b>1,75</b>	
	Pozostali pracownicy	14	<b>34</b>	<b>31,75</b>	
	<b>OŚRODKI WSPARCIA</b>		15	<b>11</b>	<b>10,25</b>
w tym:	Dom Dziennego Pobytu	16	<b>5</b>	<b>4,5</b>	
	Dom Samotnej Matki i Dziecka	17	<b>4</b>	<b>4</b>	
	Klub Złotego Wieku	18	<b>2</b>	<b>1,75</b>	

Opracowanie: Ośrodek Pomocy Społecznej Dzielnicy Praga-Północ m.st. Warszawy

Zadania realizowane przez Ośrodek wymuszają zatrudnianie dobrze przygotowanej i wykształconej kadry pracowników. Większość pracowników posiadała wykształcenie wyższe. W roku 2017 stanowili oni 73,3% ogółu zatrudnionych.

Pracownicy z wykształceniem wyższym posiadali dodatkowe kwalifikacje w postaci ukończonych studiów podyplomowych lub studium w zakresie:

1. organizacji pomocy społecznej – 12-tu pracowników;
2. coachingu – 3-ech;
3. mediacji i negocjacji – 5-ciu;
4. zarządzania gospodarką społeczną – 4-ech;
5. socjoterapii, poradnictwa psychologicznego i interwencji kryzysowej, służby cywilnej, administracji publicznej, zarządzania jednostkami terenowymi oraz rozwoju regionalnego

i lokalnego, rachunkowości, zamówień publicznych, wiedzy o społeczeństwie, zarządzania zasobami ludzkimi i usługi społeczne.

Pracownicy socjalny podnosili swoje kwalifikacje poprzez ukończenie specjalizacji. W 2017r. 7-miu pracowników socjalnych posiadało specjalizację I stopnia w zawodzie pracownik socjalny, oraz dwóch specjalizację II stopnia. Kwalifikacje w zakresie terapii pedagogicznej posiadał jeden pracownik socjalny w zakresie mediacji rodzinnych dwóch pracowników.

Zatrudnieni w Ośrodku psycholog oraz dwóch asystentów rodziny legitymowało się posiadaniem certyfikatu terapeuty Polskiego Towarzystwa Psychologicznego oraz posiadało kwalifikacje do prowadzenia psychoterapii pod suprewizją. Pięciu pracowników posiadało ukończone Studium Przeciwdziałania Przemocy w Rodzinie, a jeden posiadał uprawnienia do prowadzenia zajęć z profilaktyki uzależnień I stopnia. Ponadto, czterech pracowników dysponowało umiejętnością posługiwania się językiem migowym II stopnia, jeden III stopnia oraz jeden w stopniu zaawansowanym.

Ponadto, 4 pracowników zatrudnionych na stanowiskach urzędniczych, w tym 1 na stanowisku urzędniczym kierowniczym, legitymowało się ukończonym kursem kancelaryjno-archiwalnym I-go stopnia organizowanego przez Krajowe Centrum Edukacji Archiwalnej Stowarzyszenia Archiwistów Polskich.

**Tabela Nr 4. Wykształcenie pracowników zatrudnionych w Ośrodku Pomocy Społecznej Dzielnicy Praga-Północ**

	Wyższe II stopnia	Wyższe I stopnia	Policealne	Średnie	Zasadnicze zawodowe i podst.		Specjalizacja I stopnia w zawodzie pracownik socjalny	Specjalizacja II stopnia w zawodzie pracownik socjalny	Studia Podyplomowe – Organizacja pomocy społecznej	Studia Podyplomowe inne
<b>Liczba osób</b>	<b>56</b>	<b>10</b>	<b>8</b>	<b>11</b>	<b>5</b>		<b>7</b>	<b>2</b>	<b>12</b>	<b>24</b>
Z tego pracownicy socjalni	24	4	6	-	-		7	2	4	7
Z tego asystenci rodzin	5	-	-	-	-		-	-	-	4

## SZKOLENIA ZAWODOWE

Pracownicy Ośrodka, zgodnie z ustawą o pracownikach samorządowych z dnia 28.11.2008 r. (Dz. U. Nr 223 poz. 1458 ze zm.) oraz ustawą o pomocy społecznej z dnia 12.03.2004 r. (tekst jednolity: Dz. U. z 2009 r. Nr 175, poz. 1362 ze zm.), na bieżąco podwyższają swoje umiejętności i kwalifikacje zawodowe poprzez udział w różnego rodzaju odpłatnych szkoleniach, umożliwiających rozwój i doskonalenie kompetencji, niezbędnych do efektywnego wykonywania powierzonych obowiązków.

W 2017 roku Ośrodek umożliwił 1 pracownikowi socjalnemu podjęcie nauki w ramach specjalizacji II-go stopnia specjalizacji w zawodzie pracownik socjalny w Instytucie Rozwoju Służb Społecznych w Warszawie przez udzielenie zwolnienia z całości dnia pracy, na czas niezbędny do punktualnego przybycia na zajęcia oraz udział w zajęciach oraz 6 dniowego urlopu szkoleniowego przeznaczanego na przygotowanie się i przystąpienie do egzaminu na II stopień specjalizacji zawodzie pracownik socjalny.

W 2017 roku pracownicy Ośrodka uczestniczyli w wielu szkoleniach, kursach, warsztatach, seminariach w zakresie:

- 1) Spotkania superwizyjne,
- 2) Trening świadomości: ciała, emocji, myśli, relacji,
- 3) Dialog motywujący,
- 4) Techniki niewerbalne w pracy z emocjami i trudnymi zachowaniami,
- 5) Terapia osób z uzależnieniami behawioralnymi,
- 6) Terapia skoncentrowana na rozwiązaniach – I stopień oraz II stopień,
- 7) W kierunku kultury bez przemocy
- 8) Wsparcie rodzin z dzieckiem niepełnosprawnym z uwzględnieniem ustawy „Za życiem”,
- 9) Aktywna integracja dla włączenia społecznego realizowana przez ośrodki pomocy społecznej,
- 10) Działania na rzecz aktywnego i godnego starzenia się,
- 11) Zmiany ustaw wdrażających Program kompleksowego wsparcia dla rodzin „Za życiem”,
- 12) Pomoc w odbyciu hospitalizacji,
- 13) Nowoczesne metody pracy doradcy zawodowego,
- 14) Przeciwdziałanie krzywdzeniu i wykorzystywaniu seksualnemu dzieci – diagnoza, aspekty prawne i psychologiczne,
- 15) Mediacje w nurcie NVC,
- 16) Mężczyzna 3.0 Syn-partner-rodzic. O współczesnych wzorcach męskości,
- 17) Praktyczne elementy działania zespołów interdyscyplinarnych,
- 18) Przeciwdziałanie dyskryminacji osób starszych a praca z klientem 60+ w instytucjach pomocowych,
- 19) Współczesne problemy społeczne, stan obecny i wyzwania,
- 20) Praca z rodziną z dzieckiem niepełnosprawnym w kontekście „Ustawy za życiem”,
- 21) Planowanie i rozwój usług w jednostkach organizacyjnych pomocy społecznej,
- 22) Profilaktyka i niwelowanie skutków stosowania przemocy w rodzinie,
- 23) Zamówienia publiczne w 2017 r. z uwzględnieniem najnowszych zmian.

2-ch pracowników brało udział w XIV Ogólnopolskiej Konferencji „Pomoc dzieciom – ofiarom przestępstw”, 3-ch w X Ogólnopolskiej konferencji „Ostrożne – Dziecko! Profilaktyka

krzywdzenia małych dzieci”, jeden w VII Konferencji Polskiego Towarzystwa Psychoterapii Psychodynamicznej „Psychodynamiczne leczenie zaburzeń u pacjentów z neurotyczną organizacją osobowości”.

Ponadto, w 2017 roku Ośrodek zorganizował dla pracowników cykliczne szkolenia z tematyki Kodeksu postępowania administracyjnego i ustawy o pomocy społecznej.

## SYSTEMY INFORMATYCZNE

Do realizacji zadań statutowych, wzorem lat ubiegłych były wykorzystywane wyspecjalizowane narzędzia programistyczne. Wśród użytkowanych w 2017 roku produktów znalazły się między innymi:

- 1) Pomost Standard - program wspomagający działalność Ośrodka w realizacji ustawowych zadań;
- 2) SAC Statystyczna Aplikacja Centralna – elektroniczna obsługa procesu zbierania sprawozdań finansowo-budżetowych;
- 3) PŁATNIK – program wymagany do rozliczania z Zakładem Ubezpieczeń Społecznych;
- 4) KSIĘGOWOŚĆ OPTIVUM – elektroniczna obsługa finansowo-księgową Ośrodka;
- 5) FAKTURY OPTIVUM;
- 6) ROZRACHUNKI OPTIVUM;
- 7) KASA OPTIVUM;
- 8) PŁACE OPTIVUM,
- 9) KADRY OPTIVUM;
- 10) ZAMÓWIENIA PUBLICZNE OPTIVUM;
- 11) INWENTARZ OPTIVUM;
- 12) STOŁÓWKA;
- 13) BUDŻET JB PLUS;
- 14) AZAK – program wspomagający prowadzenie archiwum zakładowego,
- 15) Ewidencja wyposażenia,
- 16) Elektroniczna Skrzynka Podawcza.

W ramach adaptacji systemu informatycznego zmodyfikowano istniejącą sieć oraz sprzęt peryferyjny, a w niektórych przypadkach przeprowadzono we własnym zakresie modernizację polegającą na wymianie przestarzałych i wyeksploatowanych komputerów i drukarek na nowe, spełniające bieżące wymagania. Ponadto w 2017 roku Ośrodek posiadał 12 bezpiecznych podpisów elektronicznych weryfikowanych przy pomocy kwalifikowanego certyfikatu stosowanych przez wyznaczonych pracowników, z czego przedłużono ważność 7 certyfikatów kwalifikowanych na kolejne dwa lata oraz wystąpiono o jeden nowy podpis.

## I.8 PLAN I WYKONANIE BUDŻETU w roku 2017

W roku 2017 Ośrodek Pomocy Społecznej dysponował budżetem w wysokości **20 624 516 zł**,  
w tym:

- 20 332 453 zł na realizację zadań własnych;
- 224 554 zł na realizację zadań zleconych;
- 67 509 zł środki z Funduszu Pracy na realizację zadań własnych

**Planowane wydatki budżetowe zrealizowano w kwocie 20 521 658,94 zł (99,50 % planu),**  
w tym

- 20 232 759,55 zł (99,5 %) - zadania własne;
- 221 390,39 zł (98,59 %) - zadania zlecone;
- 67 509 zł (100%) – zadania własne realizowane ze środków Funduszu Pracy (dofinansowanie wynagrodzeń asystentów rodziny).

### Dział 851- Ochrona Zdrowia

#### Rozdział 85195 – Pozostała działalność

**Plan 43 480 zł**

**Wykonanie 40 680,39 zł**

**93,56% planu**

Wydatki w rozdziale przeznaczono na pokrycie kosztów postępowania w sprawach świadczeniobiorców innych niż ubezpieczeni, spełniających kryteria dochodowe (art. 8 ustawy o pomocy społecznej) zgodnie z art. 7 ust. 2 ustawy z dnia 27 sierpnia 2004 r. o świadczeniach opieki zdrowotnej finansowanych ze środków publicznych. Jest to zadanie zlecone z zakresu administracji rządowej. Postępowania w sprawie przeprowadzają pracownicy socjalni.

W roku 2016 wydano 343 decyzje przyznające. W **roku 2017 do 379** wzrosła liczba decyzji przyznających w/w sprawie.

### Dział 852- Pomoc społeczna

#### Rozdział 85203 – Ośrodki Wsparcia

**Plan 1 038 972 zł**

**Wykonanie 1 034 718,90 zł**

**99,59% planu**

W roku 2017, na funkcjonowanie Ośrodków Wsparcia: Domu Dziennego Pobytu, Klubu „Złoty Wiek” i Domu Samotnej Matki i Dziecka wydatkowano środki w wys. **1 034 718,90 zł**.

Wydatkowane środki w wysokości 740 589,42 zostały przeznaczone na wynagrodzenia i pochodne od wynagrodzeń 11 pracowników zatrudnionych w jednostkach (10,25 etatu) oraz wydatki rzeczowe, w wys. 294 129,48 zł przeznaczone m.in. na: zakup energii, materiałów do zajęć, biurowych, środków czystościowych, odpis na zakładowy fundusz świadczeń socjalnych, usług pozostałych i innych kosztów, w tym 125 988,77 zł na zakup środków żywności.



W roku 2017 z pomocy Ośrodków Wsparcia korzystało 215 osób (85 osób w Domu Dziennego Pobytu, 30 osób w Domu Samotnej Matki i Dziecka, 100 osób w Klubie „Złotego Wieku”).

#### **Rozdział 85206 – Wspieranie rodziny**

**Plan 344 110 zł**

**Wykonanie 343 352,88 zł**

**99,9% planu**

Zadanie wynikające z zapisów ustawy o wspieraniu rodziny i pieczy zastępczej, którego celem jest wspieranie rodzin przeżywających trudności w wypełnianiu funkcji opiekuńczo-wychowawczych oraz przeciwdziałanie umieszczeniu dzieci w pieczy zastępczej.

Wydatkowane środki zostały przeznaczone na: wynagrodzenia i pochodne od wynagrodzeń asystentów rodziny, odpis na fundusz socjalny, zakup materiałów i wyposażenia, szkoleń pracowników oraz zakup usług pozostałych.

W ramach 343 352,88 zł wydatkowanych na realizację zadania – 33 291 zł pochodziło z budżetu Wojewody, 242 552,88 zł z budżetu Gminy i 67 509 zł ze środków Funduszu Pracy.

W roku 2017 pomoc w ramach zadania była kierowana do 46 rodzin z ww. problemami.

#### **Rozdział 85213 – Opłaty składki zdrowotnej za podopiecznych OPS pobierających niektóre świadczenia z pomocy społecznej**

**Plan 407 742 zł**

**Wykonanie 402 932,06 zł**

**98,82% planu**

Zgodnie z ustawą o pomocy społecznej, opłacanie składek na ubezpieczenie zdrowotne, o których mowa w przepisach o świadczeniach opieki zdrowotnej od 2009 roku jest realizowane w ramach zadań własnych gminy. Dotacja na realizację zadania jest przekazywana z budżetu Wojewody.

W roku 2017 opłacono składki za **810 osób**, które pobierały świadczenia (844 osoby w roku 2016).

#### **Rozdział 85214 – Zasiłki i pomoc w naturze**

**Plan 4 430 222 zł**

**Wykonanie 4 405 311,28 zł**

**99,4% planu**

Świadczenia społeczne, na które przeznaczono wydatkowaną kwotę obejmowały:

- zasiłki celowe - wydatkowano 1 889 633,89 zł;
- zasiłki okresowe - wydatkowano **1 682 851 zł**, w tym 867 851 zł finansowanych z budżetu Gminy i 815 000 zł, z budżetu Wojewody.

Liczba świadczeniobiorców w roku 2017- **726**.

- sprawienie pogrzebu - wydatkowano **179 597,86 zł**.

Liczba pogrzebów sprawionych w roku 2017 - **69** (w tym 11 refundowanych przez ZUS).

**Realizacja programu „Pomoc państwa w zakresie dożywiania”  
oraz inne zadania z zakresu dożywiania - 1 690 552,40 zł**

**Liczba osób korzystających – 2034.**

W roku 2017 na realizację programu „Pomoc państwa w zakresie dożywiania” wydatkowano kwotę: **1 608 579,20 zł**, w tym **893 057 zł** z budżetu Wojewody i **715 522,20 zł** z budżetu Gminy. Z pomocy korzystały **1942** osoby.

Na realizację *pozostałych zadań z zakresu dożywiania* wydatkowano kwotę **81 973,20 zł** z budżetu Gminy. W ramach zadania pomoc była kierowana do **92** osób.

Wydatkowane środki zostały przeznaczone na dożywianie dzieci i dorosłych, w tym żywienie zbiorowe w jadłodajniach, żłobkach, przedszkolach, opłaty za obiady szkolne, zasiłki celowe na zakup żywności.

**Rozdział 85216 – Zasiłki stałe**

**Plan 4 665 050 zł**

**Wykonanie 4 621 165,79 zł**

**99,1% planu**

W ramach kwoty **4 621 165,79 zł** wydatkowanej w roku 2017, świadczenia uzyskały **873 osoby**. Średnia wysokość zasiłku stałego dla osoby samotnie gospodarującej wynosiła **517,78 zł**. Środki, wydatkowane na realizację zasiłków stałych pochodziły z budżetu Wojewody.

**Rozdział 85219 – Ośrodki pomocy społecznej**

**Plan 7 163 528 zł**

**Wykonanie 7 148 990,88 zł**

**99,99% planu**

Wydatki Ośrodka Pomocy Społecznej Dzielnicy Praga-Północ m.st. Warszawy w tym rozdziale wynosiły **7 148 990,88 zł**.

Przeznaczenie środków:

1. Wynagrodzenia pracowników wraz z pochodnymi w kwocie **6 486 402,60 zł** przy średnim zatrudnieniu 68,75 etatów.
2. Inne wydatki - środki wydatkowane w kwocie **652 641,27 zł** przeznaczono m.in. na zakup materiałów (biurowe, środki czystości, druki), wyposażenia, energii, usług remontowych, innych (opłat pocztowych, telefonicznych, szkolenia, wywóz śmieci, konserwacja i nadzór nad oprogramowaniem komputerowym), odpisy na zakładowy fundusz świadczeń socjalnych.

W roku 2017 zadanie, w kwocie **734 464,55 zł** zostało dofinansowane w ramach dotacji z budżetu Wojewody.

### **Rozdział 85228 - Usługi opiekuńcze i specjalistyczne usługi opiekuńcze**

**Plan 1 290 214 zł**

**Wykonanie 1 284 428,09 zł**

**99,6% planu**

Usługi opiekuńcze były realizowane w miejscu zamieszkania osób, które z powodu wieku, choroby i innych przyczyn wymagają częściowej opieki i pomocy w zaspokajaniu niezbędnych potrzeb życiowych.

W ramach wydatkowanej kwoty – **1 238 895,70 zł** z usług opiekuńczych korzystało **339 osób**, zrealizowano **68 993 świadczeń/godzin**.

Środki w wysokości **45 532,39 zł** wydatkowano na zatrudnienie koordynatora.

### **Specjalistyczne usługi opiekuńcze dla osób z zaburzeniami psychicznymi**

**Plan 97 919 zł**

**Wykonanie 97 555 zł**

**99,6% planu**

Zadanie zostało sfinansowane na kwotę **97 555 zł** z budżetu Wojewody, jako zadanie zleczone.

W roku 2017 ze specjalistycznych usług opiekuńczych korzystały **24 osoby**, zrealizowano **3968 świadczeń/godzin**.

### **Rozdział 85231 – Pomoc dla repatriantów oraz dla uchodźców**

**Plan 91 961 zł**

**Wykonanie 91 961 zł**

**100% planu**

Pomoc przyznawana cudzoziemcom przebywającym na terytorium Rzeczypospolitej zgodnie z art. 5 ust. 1 i 2 a, b ustawy o pomocy społecznej.

Środki wydatkowane w ramach zadania zostały przeznaczone na pomoc w formie zasiłków celowych m.in.: na zakup żywności, środków czystości, art. higieny osobistej, odzieży i leków, opłacenie obiadów szkolnych, kierowaną do **9 rodzin (31 osób w rodzinach)**. Środki przyznawane były 1 osobie z przeznaczeniem dla wszystkich członków danej rodziny. Zadanie w całości było finansowane z budżetu Wojewody.

### **Rozdział 85395 - Pozostała działalność –**

#### **Pomoc bezrobotnym aktywizacja zawodowa**

**Plan 26 716 zł**

**Wykonanie 26 713,80 zł**

**100 % planu**

W roku 2017 działania aktywizacji zawodowej, kierowane do osób bezrobotnych realizowano w ramach programu prac społecznie użytecznych oraz programu Aktywizacja i Integracja (PAI), na kwotę 26 713,80 zł (środki z budżetu Gminy).

Wydatki poniesione z w/w programów to: świadczenia dla osób wykonujących prace społecznie użyteczne oraz wydatki rzeczowe – m.in. ubezpieczenie uczestników programów, opłacenie badań medycyny pracy dla osób wykonujących prace, opłacenie szkolenia BHP. Analizę porównawczą wykonania budżetu w latach 2016 i 2017, przedstawiono w tabeli nr 5.

Tabela Nr 5. Szczegółowa analiza planu i wykonania budżetu OPS w latach 2016-2017 w ujęciu zadaniowym

L.p.	Nazwa zadania	Opis	Źródło finansowania	Rok	Plan [zł]	Wykonanie	% wykonania	Wskaźnik 2017/2016
1	Poradnictwo, mieszkania chronione i ośrodki interwencji kryzysowej oraz usługi specjalistyczne	realizacja usług opiekuńczych gospodarczych i pielęgnacyjnych	Gmina	2016	813 600	804 291,40	98,86%	154,04%
				2017	1 244 640	1 238 895,70	99,54%	
		realizacja specjalistycznych usług opiekuńczych dla osób z zaburzeniami psychicznymi	Wojewoda	2016	74 068	73 988,20	99,89%	131,85%
				2017	97 919	97 555,00	99,63%	
		wydatki związane z zatrudnieniem koordynatora	Gmina	2016	74 312	74 306,52	99,99%	61,28%
				2017	45 574	45 532,39	99,91%	
2	Pomoc bezrobotnym, aktywizacja zawodowa	Targi Pracy	Gmina	2016	3 845	3 844,98	100,00%	0,00%
				2017	0	0,00		
		organizacja prac społecznie-użytecznych	Gmina	2016	27 532	27 431,66	99,64%	97,38%
				2017	26 716	26 713,80	99,99%	
3	Pomoc dla repatriantów oraz dla uchodźców	przyszanawanie i wypłacanie zasiłków celowych, a także udzielanie schronienia, posiłku i niezbędnego ubrania cudzoziemcom, którym udzielono zgody na pobyt tolerowany na terytorium RP	Wojewoda	2016	91 961	91 961,00	100,00%	85,35%
				2017	78 486	78 486,00	100,00%	
4	Jednostki obsługi zadań z zakresu pomocy społecznej	utrzymanie ośrodka pomocy społecznej wraz z filiami	Gmina	2016	6 186 078	6 184 296,08	99,97%	103,72%
				2017	6 426 506	6 414 526,33	99,81%	
		utrzymanie ośrodka pomocy społecznej wraz z filiami	Wojewoda	2016	726 792	725 042,42	99,76%	101,30%
				2017	737 022	734 464,55	99,65%	

5	Zapewnienie opieki osobom przebywającym i dochodzącym w jednostkach pomocy społecznej	utrzymanie ośrodków wsparcia (Dom Dziennego Pobytu, Dom Samotnej Matki i Dziecka, Klub Złotego Wieku	Gmina	2016	958 114	956 255,09	99,81%	108,21%		
				2017	1 038 972	1 034 718,90	99,59%			
6	Zapewnienie pomocy, opieki i wychowania dzieciom i młodzieży pozbawionym opieki rodziców	wydatki związane z zatrudnianiem Asystentów Rodziny	Gmina	2016	230 835	230 681,63	99,93%	105,15%		
				2017	243 310	242 552,88	99,69%			
			Wojewoda	2016	72 000	72 000,00	100,00%	46,24%		
				2017	33 291	33 291,00	100,00%			
			Środki z Funduszu Pracy	2016	0	0,00				
				2017	67 509	67 509,00	100,00%			
7	Dożywianie	Realizacja programu "Pomoc państwa w zakresie dożywiania"	Gmina	2016	888 579	866 823,83	97,55%	82,55%		
				2017	720 937	715 522,20	99,25%			
			Wojewoda	2016	1 207 880	1 207 880,00	100,00%	73,94%		
				2017	893 057	893 057,00	100,00%			
		Pozostałe zadania z zakresu dożywiania	Gmina	2016	87 463	84 706,87	96,85%	96,77%		
				2017	82 845	81 973,20	98,95%			
8	Zasiłki i pomoc w naturze	wypłata zasiłków stałych	Wojewoda	2016	4 939 200	4 918 650,31	99,58%	93,95%		
				2017	4 665 050	4 621 165,79	99,06%			
		wypłata zasiłków okresowych	Gmina	2016	1 333 565	1 333 564,67	100,00%	65,08%		
				2017	868 251	867 851,00	99,95%			
			Wojewoda	2016	953 266	953 266,00	100,00%	85,50%		
				2017	815 000	815 000,00	100,00%			
		wypłata zasiłków celowych	Gmina	2016	1 936 391	1 936 132,74	99,99%	97,60%		
				2017	1 889 709	1 889 633,89	100,00%			
		sprawienie pogrzebu	Gmina	2016	207 000	182 347,87	88,09%	98,49%		
				2017	198 500	179 597,86	90,48%			
		9	Ubezpieczenia zdrowotne i świadczenia dla osób nieobjętych ubezpieczeniem społecznym oraz osób pobierających niektóre świadczenia	wydawanie decyzji potwierdzających prawo do korzystania z bezpłatnych świadczeń opieki zdrowotnej	Wojewoda	2016	41 347	40 368,38	97,63%	100,77 %
						2017	43 480	40 680,39	93,56%	

z pomocy społecznej	opłaty składki zdrowotnej za podopiecznych Ośrodka Pomocy Społecznej pobierających zasiłki stałe, nieobjętych ubezpieczeniem zdrowotnym	Wojewoda	2016	426 493	424 165,97	99,45%	<b>94,99%</b>
			2017	407 742	402 932,06	98,82%	
<b>Razem</b>		Wojewoda	2016	8 533 007	8 507 322,28	99,70%	<b>90,71%</b>
			2017	7 771 047	7 716 631,79	99,30%	
		Gmina	2016	12 747 314	12 684 683,34	99,51%	<b>100,42%</b>
			2017	12 785 960	12 737 518,15	99,62%	
		Fundusz Pracy	2016	0	0,00		
			2017	67 509	67 509,00	100,00%	
<b>Ogółem w roku</b>			<b>2016</b>	<b>21 280 321</b>	<b>21 192 005,62</b>	<b>99,58%</b>	<b>96,84%</b>

Tabela Nr 6. Źródła finansowania w roku 2017

Źródło finansowania	Plan 2017	Wykonanie 2017	Wskaźnik wykonania (%)
Środki z budżetu Wojewody	7 771 047,00	7 716 631,79	<b>99,30%</b>
Środki z budżetu Gminy	12 785 960,00	12 737 518,15	<b>99,62%</b>
Środki z Funduszu Pracy	67 509,00	67 509,00	<b>100,00%</b>
<b>RAZEM</b>	<b>20 624 516,00</b>	<b>20 521 658,94</b>	<b>99,50%</b>

Tabela Nr 7. Plan i wykonanie budżetu OPS Dzielnicy Praga-Północ w roku 2017, ze względu na źródło finansowania w ujęciu zadaniowym

Wyszczególnienie	Plan 2017	Wykonanie 2017	Wskaźnik wykonania (%)
Budżet m. st. Warszawy zadania własne Gminy	12 785 960,00	12 737 518,15	<b>99,62%</b>
Budżet Wojewody zadania zlecone Gminie	224 554,00	221 390,39	<b>98,59%</b>
Budżet Wojewody zadania własne Gminy	7 546 493,00	7 495 241,40	<b>99,32%</b>
Środki z Funduszu Pracy zadania własne Gminy	67 509,00	67 509,00	<b>100,00%</b>
<b>RAZEM</b>	<b>20 624 516,00</b>	<b>20 521 658,94</b>	<b>99,50%</b>

## I.9 ZAMÓWIENIA PUBLICZNE W OŚRODKU POMOCY SPOŁECZNEJ

Tabela Nr 8. Rejestr Zamówień Publicznych Ośrodka Pomocy Społecznej Dzielnicy Praga Północ w 2017 roku

Lp	Nr Zamówienia	Przedmiot Zamówienia	Rodzaj Zamówienia	Tryb Zamówienia	Szacunkowa Wartość Zamówienia w zł. brutto	Wartość Zamówienia w zł. netto	Wartość Zamówienia w zł. brutto	Data podpisania umowy	Nazwa i adres wykonawcy
1	OPS/ZP/1/2017	Realizacja usług opiekuńczych dla klientów OPS w okresie od 22.11.2017 do 31.12.2017 roku Numer sprawy: OPS/ZP/1/2017 – zamówienie przewidziane w ogłoszeniu o zamówieniu dla zamówienia podstawowego numer sprawy OPS/ZP/2/2016 zgodnie z przedmiotem zamówienia podstawowego	Usługa	WR	117 783,70	117 774,00	117 774,00	20.11.2017	Fundacja ZDROWIE, ul. Dzieci Polskich 17, 04-730 Warszawa
2	OPS/ZP/2/2017	Przygotowanie i wydanie gorących posiłków dla podopiecznych OPS w 2018 roku	Usługa	PN	596 160,00	551 944,80	596 100,38	14.12.2017	Firma Gastronomiczna Andrzej Naumowicz, ul. Stalowa 20/22, 03-426 Warszawa
3	OPS/ZP/3/2017	Kompleksowe usługi pogrzebowe dla Ośrodka Pomocy Społecznej Dzielnicy Praga Północ w 2018 roku	Usługa	PN	181 220,00	116 440,00	125 755,20	20.12.2017	CEDR 2 Cezary Krupa Usługi Pogrzebowe, ul. Zamoyskiego 29/8, 03-801 Warszawa

Ilość postępowań w roku 2017 w trybie przetarg nieograniczony:

**2** – na kwotę **668 384,80 zł. netto, 721 855,58 zł. brutto**

Ilość postępowań w roku 2017 w trybie z wolnej ręki:

**1** – na kwotę **117 774,00 netto, 117 774,00 brutto**

Ilość postępowań w roku 2017 ogółem:

**3** - na kwotę **786 158,80 zł. netto** oraz **839 629,58 zł. brutto**.

## II. ŚWIADCZENIA POMOCY SPOŁECZNEJ

### II.1 UPRAWNIENIA DO KORZYSTANIA Z POMOCY SPOŁECZNEJ

Prawo do świadczeń z pomocy społecznej przysługuje w szczególności:

- osobom posiadającym obywatelstwo polskie mającym miejsce zamieszkania i przebywającym na terytorium Rzeczypospolitej Polskiej;
- cudzoziemcom mającym miejsce zamieszkania i przebywającym na terytorium RP na podstawie: zezwolenia na pobyt stały, czasowy lub rezydenta długoterminowego Unii Europejskiej, w związku z uzyskaniem w RP statusu uchodźcy lub ochrony uzupełniającej, zgody na pobyt ze względu na pobyt humanitarny lub zgody na pobyt tolerowany (art. 5 ust. 1 i 2 a, b, ustawy o pomocy społecznej).

**Prawo do świadczeń pieniężnych** przysługuje osobom i rodzinom, których posiadane dochody nie przekraczają *kryterium dochodowego*, określonego w ustawie o pomocy społecznej. Od dnia 1 października 2015 r. dla osoby samotnie gospodarującej jest nim dochód nie przekraczający **kwoty 634 zł**, natomiast dla osoby w rodzinie - kwota **514 zł**.

W systemie pomocy społecznej, przez rodzinę rozumie się osoby spokrewnione i niespokrewnione, pozostające w faktycznym związku, wspólnie zamieszkujące i gospodarujące.

- Wieloletni program rządowy „Pomoc Państwa w zakresie dożywiania” na lata 2014-2020, wspiera finansowo gminy w zakresie realizacji zadań własnych o charakterze obowiązkowym.

Zasiłek celowy na zakup posiłku lub żywności w ramach Programu może być przyznany osobom lub rodzinom, których dochód nie przekracza 150% kryterium dochodowego (art. 8 ustawy o pomocy społecznej). Kryterium to wynosi odpowiednio: dla osoby samotnie gospodarującej – 951 zł, na osobę w rodzinie – 771 zł.

- Miasto Stołeczne Warszawa zapewnia prawo do pomocy w formie bezpłatnych posiłków dla dzieci w szkołach podstawowych, gimnazjalnych i ponadpodstawowych, z rodzin, w których dochód na osobę w rodzinie nie przekroczył 200% kryterium dochodowego tj. kwoty 1028 zł.

- Program Operacyjny Pomoc Żywnościowa 2014-2020 (POPŻ) – krajowy program operacyjny współfinansowany ze środków Europejskiego Funduszu Pomocy Najbardziej Potrzebującym (FEAD) umożliwia korzystanie z pomocy rzeczowej, osobom i rodzinom spełniającym kryterium określone w art. 7 ustawy o pomocy społecznej, których dochód nie przekracza 200% kryterium dochodowego uprawniającego do korzystania z pomocy społecznej (jest to kwota 1268 zł – na osobę samotnie gospodarującą i 1028 zł na osobę w rodzinie).

- Pomoc świadczona bez względu na posiadany dochód to między innymi: interwencja kryzysowa, poradnictwo specjalistyczne, praca socjalna, pomoc asystenta rodziny.

Świadczenia pomocy społecznej mogą być udzielone na wniosek osoby zainteresowanej, jej przedstawiciela ustawowego, innej osoby, za zgodą osoby zainteresowanej



lub jej przedstawiciela ustawowego oraz z urzędu. Przyznawanie świadczeń z pomocy społecznej następuje w formie decyzji administracyjnej. Wyjątek stanowią m.in. świadczenia w postaci interwencji kryzysowej, pracy socjalnej, poradnictwa specjalistycznego, pomocy asystenta rodziny.

Wydawanie decyzji o przyznaniu lub odmowie przyznania świadczenia z pomocy społecznej wymaga każdorazowo przeprowadzenia przez pracownika socjalnego wywiadu środowiskowego w celu ustalenia sytuacji materialnej, rodzinnej, zdrowotnej potencjalnego świadczeniobiorcy.

## II.2 STRUKTURA RODZIN KORZYSTAJĄCYCH ZE ŚWIADCZEŃ POMOCY SPOŁECZNEJ

Dane Urzędu Statystycznego wskazują, że na dzień 31.12.2016 roku liczba mieszkańców Dzielnicy Praga-Północ wynosiła **65 904 osób** (Statystyka Warszawy Nr 3/2017 - Publikacja wewnętrzna Urzędu m.st. Warszawy). W poprzednim okresie sprawozdawczym Dane Urzędu Statystycznego wskazywały na liczbę 66 495 mieszkańców dzielnicy.

W roku 2017 liczba rodzin korzystających z pomocy społecznej wynosiła **2 390 – 4 004 osób** w rodzinach, które stanowiły 6,07 % liczby mieszkańców.

W roku 2016 ze świadczeń pomocy społecznej korzystało 2717 rodzin - 4810 osób w rodzinach, które stanowiły 7,23 % liczby mieszkańców.

W porównaniu do roku 2016, w roku sprawozdawczym zmniejszyła się liczba mieszkańców dzielnicy oraz liczba rodzin korzystających z pomocy społecznej (o 327).

Tabela nr 9. Struktura rodzin w latach 2016 - 2017

WYSZCZEGÓLNIENIE		LICZBA RODZIN		LICZBA OSÓB W RODZINACH	
		2016	2017	2016	2017
<b>RODZINY OGÓŁEM</b>		<b>2717</b>	<b>2390</b>	<b>4810</b>	<b>4004</b>
o liczbie osób					
1	1	1759	1643	1759	1643
2	2	405	323	810	646
3	3	243	188	729	564
4	4	151	114	604	456
5	5	94	75	470	375
6 i więcej	6	65	47	438	320
<b>RODZINY Z DZIEĆMI OGÓŁEM</b>		<b>670</b>	<b>498</b>	<b>2428</b>	<b>1798</b>
o liczbie dzieci					
1	7	273	213	677	545
2	8	226	166	828	601
3	9	105	82	505	398
4	10	41	22	231	137
5	11	14	4	95	28

6	12	10	10	83	80
7 i więcej	13	1	1	9	9
<b>RODZINY NIEPEŁNE OGÓŁEM</b>		<b>347</b>	<b>244</b>	<b>1029</b>	<b>709</b>
o liczbie dzieci					
1	14	171	122	378	268
2	15	114	84	364	265
3	16	45	30	189	130
4 i więcej	17	17	8	98	46
<b>RODZINY EMERYTÓW I RENCISTÓW OGÓŁEM</b>		<b>510</b>	<b>534</b>	<b>702</b>	<b>708</b>
o liczbie osób					
1	18	390	418	390	418
2	19	78	86	156	172
3	20	23	14	69	42
4 i więcej	21	19	16	87	76

Z analizy danych za rok 2017 (tabela nr 9) wynika, że w porównaniu do roku 2016 zmniejszyła się ogólna liczba rodzin korzystających z różnych form pomocy (z 2 717 w 2016 r. do 2 390 w 2017 r.) Odnotowane zmiany, dotyczą każdej kategorii rodzin (od 1 osobowych do 6 osobowych i powyżej).

Największy spadek odnotowano w kategorii rodzin jednoosobowych (-116 rodziny) oraz dwuosobowych (-82), nieco mniejszy w kategorii rodzin trzyosobowych (-55 rodzin) i czterosobowych (- 37 rodzin).

Zmniejszyła się także liczba: rodzin z dziećmi (z 670 w 2016 do 498 w roku 2017), rodzin niepełnych (z 347 w 2016 r. do 244 w roku 2017), natomiast wzrosła liczba rodzin emerytów i rencistów (z 510 w roku 2016 do 534 w roku 2017).

## II.3 POWODY UDZIELENIA POMOCY - ANALIZA

Analizę powodów udzielenia świadczeń w latach 2016 - 2017 oraz liczbę rodzin korzystających z pomocy przedstawiono w tabeli Nr 10.

### II. 3.1 Ubóstwo.

Ubóstwo stanowi jedno z najistotniejszych kryteriów, które ma wpływ na przyznanie pomocy finansowej. Beneficjenci, którzy otrzymują pomoc z powodu złej sytuacji materialnej stanowią najliczniejszą grupę osób korzystających z różnych form wsparcia. W porównaniu do roku 2016, w 2017 roku zmniejszyła się liczba rodzin, które otrzymały pomoc z powodu ubóstwa (z 1750 w roku 2016 do 1577 w roku 2017).

### **II.3.2 Sieroctwo**

Rodziny bądź osoby, u których występuje problem sieroctwa wymagają, przede wszystkim, pomocy w usamodzielnieniu. Oprócz wsparcia materialnego otrzymują pomoc w formie pracy socjalnej i poradnictwa specjalistycznego. W porównaniu do roku 2016, w roku 2017 z 4 do 2 zmalała liczba rodzin, którym udzielono pomocy, z powodu sieroctwa.

### **II.3.3 Bezdomność**

W porównaniu do 2016 roku, w roku sprawozdawczym o 9 zmniejszyła się liczba rodzin, które uzyskały pomoc z powodu bezdomności (z 63 w roku 2016 do 54 w roku 2017). Pomoc kierowana do tej kategorii rodzin to, przede wszystkim, zasiłki stałe, wydawanie decyzji w sprawie potwierdzenia prawa do świadczeń opieki zdrowotnej ze środków publicznych oraz sprawienie pogrzebu. Do tej kategorii rodzin kierowana jest również pomoc w formie: zasiłków celowych, pracy socjalnej (m.in. pomocy w uzyskaniu orzeczenia stopnia niepełnosprawności, załatwianiu spraw urzędowych, pomocy w wyrobieniu dowodu osobistego) oraz poradnictwa specjalistycznego. W sprawach pomocy osobom bezdomnym OPS współpracuje z pracownikami socjalnymi na terenie lokalnych schronisk, prowadzonych przez Stowarzyszenie „Otwarte Drzwi” i Stowarzyszenie „Monar”.

### **II.3.4 Potrzeba ochrony macierzyństwa, w tym wielodzietność.**

Działania adresowane do tej grupy, obejmowały pomoc materialną w formie świadczeń kierowanych do całej rodziny, w tym również do dzieci (np. finansowanie obiadów szkolnych oraz w przedszkolach). To także działania w ramach pracy socjalnej oraz poradnictwa specjalistycznego, zmierzające do wspierania rodziny, motywowania jej do większej aktywności i rozwoju oraz współpraca z podmiotami lokalnymi, celem indywidualnego wsparcia zainteresowań i rozwoju dzieci. W porównaniu do roku 2016 (158 rodzin), w roku sprawozdawczym zmniejszyła się liczba rodzin, które uzyskały pomoc z powodu ochrony macierzyństwa (131), natomiast o 7 zwiększyła się w tej kategorii liczba rodzin wielodzietnych.

### **II.3.5 Bezrobocie.**

Rodziny z problemem bezrobocia oprócz pomocy finansowej korzystają z pomocy rzeczowej, wsparcia w postaci pracy socjalnej, konsultacji, poradnictwa specjalistycznego (prawnego, psychologicznego, rodzinnego). W porównaniu do roku 2016, w roku sprawozdawczym znacznie zmniejszyła się o 140 liczba rodzin, które uzyskały pomoc z powodu bezrobocia (z 942 rodzin w roku 2016 do 802 rodzin w roku 2017). Wśród świadczeniobiorców Ośrodka Pomocy Społecznej najliczniejszą grupę stanowią osoby długotrwale bezrobotne (powyżej 1 roku), które na obecnym rynku pracy mają mniejsze szanse z powodu: wieku, braku motywacji do podjęcia pracy i utrzymania się w zatrudnieniu, stanu zdrowia a przede wszystkim niskiego poziomu wykształcenia i braku kwalifikacji zawodowych. Dlatego też ich aktywizacja jest trudna, długotrwała i wymaga wielokierunkowych oddziaływań. Dla tej grupy świadczeniobiorców od roku 2012 Ośrodek Pomocy Społecznej realizuje programy społeczne (np. Prac Społecznie - Użytecznych, Program Aktywizacja

i Integracja), których celem jest zwiększenie ich mobilności i szans na rynku pracy. Dodatkowym działaniem kierowanym do osób bezrobotnych była współpraca z innymi podmiotami (w tym organizacjami pozarządowymi) a jej wynikiem był udział osób bezrobotnych w projektach, finansowanych ze środków EFS oraz szkoleniach motywacyjnych. Szczegółowy opis działań kierowanych do tej grupy beneficjentów również w rozdziałach: poradnictwo specjalistyczne, programy społeczne oraz specjalistyczne, realizowane w roku 2017.

### **II.3.6 Niepełnosprawność.**

W porównaniu do roku 2016, w roku 2017 o 35 zmniejszyła się liczba rodzin, które otrzymywały pomoc z powodu niepełnosprawności (z 1071 w roku 2016 do 1036 w roku 2017). Ośrodek Pomocy Społecznej kierował do tej grupy świadczeniobiorców różne formy pomocy: materialnej (w postaci zasiłków stałych, okresowych i celowych), usług (opiekuńczych i specjalistycznych) oraz pracy socjalnej (obejmującej m.in: pomoc w uzyskaniu sprzętu rehabilitacyjnego, w integracji ze środowiskiem; działalność doradcza i informacyjna oraz poradnictwo specjalistyczne. Zainteresowanym osobom niepełnosprawnym wskazywano możliwość udziału w programach realizowanych przez różne podmioty m.in. kierowano do Środowiskowego Domu Samopomocy.

### **II.3.7 Długotrwała lub ciężka choroba.**

W porównaniu do roku 2016, w roku 2017 z 1128 do 1141 zwiększyła się liczba odbiorców pomocy z powodu długotrwałej i ciężkiej choroby. Wśród ogólnej liczby świadczeniobiorców korzystających z pomocy również w roku 2017, liczba rodzin, które otrzymały pomoc z powodu długotrwałej i ciężkiej choroby utrzymała się na bardzo wysokim poziomie (stanowiła ok. 48% środowisk).

Działania kierowane do tych beneficjentów wymagały uruchomienia wsparcia finansowego, niematerialnego (w postaci usług opiekuńczych, pielęgnacyjnych i specjalistycznych) oraz pracy socjalnej i poradnictwa specjalistycznego. W codziennej pracy z w/w rodzinami niezwykle ważne jest niezwłoczne podejmowanie działań, częste monitorowanie oraz współpraca z otoczeniem chorego i jego środowiskiem lokalnym. Bywa tak, że podmioty lokalne mogą uzupełnić o dodatkowe formy pomoc świadczoną przez Ośrodek wymienionej kategorii odbiorców.

### **II.3.8 Bezradność w sprawach opiekuńczo - wychowawczych i prowadzeniu gospodarstwa domowego w tym ♦ rodziny niepełne i rodziny wielodzietne.**

Pomoc kierowana do w/w rodzin, w roku 2017 obejmowała zarówno świadczenia pieniężne jak i wsparcie w odbudowaniu prawidłowych relacji i umacnianiu postaw rodzicielskich (np. kierowanie na warsztaty umiejętności wychowawczych, pomoc w formie poradnictwa rodzinnego, psychologicznego). W przypadku rodzin z w/w dysfunkcją niezwykle ważna jest realizacja pracy socjalnej, stała współpraca ze środowiskiem lokalnym, oraz pomoc asystenta rodziny.

W stosunku do roku 2016, w roku 2017 o 96 zmniejszyła się liczba rodzin, które z powodu tej dysfunkcji korzystały z pomocy Ośrodka (z 418 rodzin w 2016 r. do 322 rodzin w roku 2017). Zmniejszyła się również liczba świadczeniobiorców w kategorii rodzin niepełnych (o 68 rodzin), natomiast o 13 zmniejszyła się liczba rodzin wielodzietnych.

### **II.3.9 Przemoc w rodzinie.**

W ramach identyfikacji problemu, pracownicy socjalni Ośrodka Pomocy Społecznej, Policji oraz innych instytucji realizują Procedurę Niebieskiej Karty, którą wprowadza się w przypadku stwierdzenia występowania wszelkiej przemocy, wobec jakiegokolwiek członka rodziny. Możliwość monitorowania ujawnionej przemocy tworzy Zespół Interdyscyplinarny do Spraw Przeciwdziałania Przemocy w Rodzinie. W ramach powoływanych Grup Roboczych (opis działań ZI str. 9) ustala się kierunki oraz zakres wsparcia rodzin, w których występuje w/w problem. Rodzinom, w których problem przemocy został udokumentowany oprócz materialnego wsparcia, udzielano także pomocy w postaci poradnictwa specjalistycznego (m.in.: psychologa i specjalisty ds. przemocy). W porównaniu do roku 2016 (15 przypadków), w roku 2017 (12 przypadków) nie odnotowano istotnej zmiany w liczbie osób korzystających z pomocy finansowej, z powodu przemocy w rodzinie.

### **II.3.10 Alkoholizm**

W porównaniu do roku 2016, w roku sprawozdawczym o 18 zmniejszyła się liczba rodzin, które z powodu w/w dysfunkcji korzystały z pomocy Ośrodka (z 172 w roku 2016 do 154 rodzin w roku 2017). Ze względu na charakter choroby alkoholowej pomoc finansowa dla tej kategorii rodzin jest kierowana w formie wsparcia materialnego, pośredniego (związanego z zabezpieczeniem potrzeb mieszkaniowych, bytowych, opłacaniem obiadów szkolnych dla dzieci), poradnictwa specjalistycznego: rodzinnego, psychologicznego, prawnego oraz w formie doradztwa zawodowego i działalności informacyjnej (np. wskazywanie podmiotów realizujących terapię).

### **II.3.11 Narkomania.**

Klientami Ośrodka korzystającymi z pomocy z powodu narkomanii są, przede wszystkim osoby, które zgłosiły się same i wyrażają chęć podjęcia leczenia oraz wyjścia z uzależnienia bądź są byłymi narkomanami w okresie abstynencji. Są to na ogół osoby młode, nie posiadające własnych środków utrzymania, bez wsparcia ze strony rodziny. Z wieloletniej praktyki OPS wynika, że osoby, które zgłaszają się po pomoc nie robią tego z własnej inicjatywy i są raczej kierowane przez jednostki gdzie uczestniczą w procesie leczenia lub terapii. W porównaniu do roku 2016 (30 rodzin), w roku 2017 (29 rodzin) na podobnym poziomie utrzymuje się liczba rodzin, które uzyskały pomoc z powodu narkomanii.

### II.3.12 Trudności w przystosowaniu do życia po zwolnieniu z zakładu karnego

W porównaniu do roku 2016 (54 rodziny), w roku sprawozdawczym (48 rodzin) o 6 zmniejszyła się liczba rodzin, które uzyskały pomoc w adaptacji po opuszczeniu zakładu karnego. Osoby, które przez dłuższy czas przebywały w warunkach zorganizowanej społeczności, mają problemy z odnalezieniem się w społeczeństwie. Wymagają wielokierunkowego wsparcia w procesie adaptacji społecznej i zawodowej.

### II.3.13 Trudności w integracji osób, które otrzymały status uchodźcy lub ochronę uzupełniającą

W przypadku w/w rodzin i osób pomoc kierowana była przede wszystkim wtedy, gdy nie radziły sobie z procesem adaptacji (np. ze względu na trudności z opanowaniem języka polskiego) i miały problemy z uzyskaniem zatrudnienia. Ważnym partnerem Ośrodka w działaniach kierowanych do tych osób były organizacje pozarządowe, które w ramach statutowych zadań realizują programy dla uchodźców (m.in. Polska Akcja Humanitarna, Caritas – Centrum Pomocy Emigrantom i Uchodźcom). w porównaniu do roku 2016 (17 rodzin), w roku sprawozdawczym (16 rodzin) liczba w/w osób korzystających z pomocy utrzymała się na podobnym poziomie.

### II.3.14 Zdarzenie losowe

W roku 2017 odnotowano 31 zdarzeń losowych, w większości związanych z pożarami budynków i zagrożeniami budowlanymi. Mieszkańcy zagrożonych kamienic zostali wykwaterowani ze swoich lokali i niezbędne było udzielenie im wsparcia. W porównywanym okresie roku 2016 wsparciem z powodu zdarzenia losowego objęto 22 rodziny.

### II.3.15 Sytuacja kryzysowa

Aby zapobiegać pogłębieniu się sytuacji kryzysowej potrzeba szybkich działań obejmujących: pomoc materialną i niematerialną (m.in. pracę socjalną, poradnictwo specjalistyczne, doradztwo oraz działalność informacyjną).

W porównaniu do roku 2016, w roku sprawozdawczym o 4 zmniejszyła się liczba rodzin, którym udzielono pomocy z powodu sytuacji kryzysowej (z 49 w roku 2016 do 45 w roku 2017).

Tabela Nr 10. Powody udzielenia świadczeń w latach 2016 – 2017.

POWÓD UDZIELENIA ŚWIADCZENIA	Liczba rodzin 2016	Liczba osób w rodzinie 2016	Liczba rodzin 2017	Liczba osób w rodzinie 2017
	2717	4810	2390	4004
Ubóstwo	1750	3171	1577	2683
Sieroctwo	4	5	2	4
Bezdomność	63	74	54	61
Bezrobocie	942	2198	802	1800

Niepełnosprawność	1071	1659	1036	1559
Długotrwała i ciężka choroba	1128	1774	1141	1717
Przemoc w rodzinie	15	48	12	35
Potrzeba ochrony macierzyństwa w tym wielodzietności	158 53	642 318	131 60	567 336
Bezradność w sprawach opiekuńczo – wychowawczych i prowadzeniu gosp. domowego zwłaszcza w :	418	1228	322	922
• rodzinach niepełnych	295	819	227	604
• rodzinach wielodzietnych	62	359	49	310
Potrzeba ochrony ofiar handlu ludźmi	0	0	0	0
Trudności w integracji osób, które otrzymały status uchodźcy lub ochrona uzupełniająca...	17	66	16	65
Trudności w przystosowaniu do życia po zwolnieniu z zakładu karnego	54	74	48	65
Alkoholizm narkomania	172 30	252 41	154 29	220 41
Zdarzenia losowe i sytuacje kryzysowe	22 49	41 100	31 45	47 73
Klęska żywiołowa lub ekologiczna	0	0	0	0

Opracowanie własne na podst. Rocznych sprawozdań z udzielonych świadczeń pomocy społecznej MP i PS, za okres I-XII 2016 i I-XII 2017.

Analiza danych przedstawionych w tabeli Nr 10 wskazuje, że w porównaniu do roku 2016, w roku sprawozdawczym zmniejszyła się liczba rodzin, korzystających z różnych form pomocy.

W wykazanych latach, najliczniejsze grupy rodzin korzystających z pomocy społecznej mieszczą się kolejno w kategoriach: długotrwała i ciężka choroba, niepełnosprawność, bezrobocie, bezradność w sprawach opiekuńczo wychowawczych i prowadzeniu gospodarstwa domowego, przede wszystkim w rodzinach niepełnych i wielodzietnych.

W rodzinach, które korzystają z pomocy (spełniają kryteria ustawy o pomocy społecznej) najczęściej występują więcej niż dwie dysfunkcje jednocześnie. Taka sytuacja wymaga uruchomienia wielokierunkowej pomocy: materialnej, pozamaterialnej, pogłębionej pracy socjalnej i poradnictwa specjalistycznego.

## II.4 ŚWIADCZENIA DLA OSÓB I RODZIN

W wyniku toczących się postępowań o przyznanie świadczeń i usług pomocy społecznej, Ośrodek Pomocy Społecznej Dzielnicy Praga-Północ m. st. Warszawy w roku 2017 wydał **15 428 decyzji administracyjnych, w tym 15 265 przyznających** (w roku 2016 -16 936 decyzji w tym 16 406 przyznających).

Tabela Nr. 11 Świadczenia dla rodzin w latach 2016 - 2017

Wyszczególnienie	Liczba osób, którym decyzją przyznano świadczenie		Liczba rodzin		Liczba osób w rodzinach	
	2017	2016	2017	2016	2017	2016
Świadczenia przyznane w ramach zadań zleconych i zadań własnych (bez względu na ich rodzaj, liczbę oraz źródło finansowania) W tym: - świadczenia pieniężne - świadczenia niepieniężne	<b>2761</b> <b>1824</b> <b>1198</b>	3149 2011 1413	<b>2184</b> <b>1770</b> <b>921</b>	2385 1942 1047	<b>3654</b> <b>2993</b> <b>2043</b>	4204 3434 2358
Świadczenia przyznane w ramach zadań zleconych bez względu na ich rodzaj, formę i liczbę	<b>24</b>	20	<b>21</b>	19	<b>38</b>	43
Świadczenia przyznane w ramach zadań własnych bez względu na ich rodzaj, formę i liczbę	<b>2737</b>	3142	<b>2163</b>	2379	<b>3616</b>	4177
Pomoc udzielana w postaci pracy socjalnej -ogółem - wyłącznie w postaci pracy socjalnej	x x	x x	<b>2390</b> <b>206</b>	2717 322	<b>4004</b> <b>350</b>	4810 606
Interwencja kryzysowa	x	x	<b>45</b>	49	73	100
Poradnictwo specjalistyczne (m.in. prawne, rodzinne, psychologiczne)	x	x	<b>813</b>	833	<b>1746</b>	1787

Opracowanie własne na podstawie Sprawozdania MPIPS za rok 2016 i 2017

Tabela Nr. 12 Analiza pomocy przyznanej w latach 2016 - 2017

Wyszczególnienie	Kwota	Liczba osób	Kwota	Liczba osób
	2017 rok		2016 rok	
<b>Dożywianie w tym:</b>				
<b>Realizacja programu "Pomoc państwa w zakresie dożywiania" w tym:</b>	<b>1 690 552,40</b>	<b>1942</b>	<b>2 074 703,83</b>	<b>2259</b>
żywnienie zbiorowe w jadłodajniach	420 103,80	184	416 682,45	178
opłaty za obiady w szkołach	257 200,23	370	337 501,69	535
żywnienie w przedszkolach i żłobkach	46 604,17	166	54 274,69	174
zasiłki celowe na zakup żywności	884 671,00	1222	1 266 245,00	1372
<b>Pozostałe zadania z zakresu dożywiania w tym:</b>	<b>81 973,20</b>	<b>92</b>	<b>84 706,87</b>	<b>131</b>
żywnienie zbiorowe w jadłodajniach	50 051,70	42	34 597,00	35



opłaty za szkolne obiady	25 221,50	37	35 189,87	68
Zasiłki celowe na zakup żywności	6 700,00	13	14 920,00	28
<b>Usługi opiekuńcze i specjalistyczne usługi opiekuńcze dla osób z zaburzeniami psychicznymi, w tym:</b>	<b>1 381 983,09</b>	<b>-</b>	<b>952 586,12</b>	<b>-</b>
<b>Usługi opiekuńcze, w tym:</b>	<b>1 238 895,70</b>	<b>339</b>	<b>804 291,40</b>	<b>338</b>
<b>Usługi opiekuńcze dla osób z zaburzeniami psychicznymi</b>	<b>97 555,00</b>	<b>24</b>	<b>73 988,20</b>	<b>20</b>
<b>Usługi opiekuńcze –wydatki związane z zatrudnieniem koordynatora</b>	<b>45 532,39</b>	<b>-</b>	<b>74 306,52</b>	<b>-</b>
<b>Sprawienie pogrzebu</b>	<b>179 597,86</b>	<b>69</b> (w tym 11 refundowane z ZUS)	<b>182 347,87</b>	<b>70</b> (w tym 11 refundowane z ZUS)
<b>Wydawanie decyzji potwierdzających prawo do korzystania z bezpłatnych świadczeń opieki zdrowotnej</b>	<b>379</b>		<b>343</b>	
<b>Pomoc finansowa, w tym:</b>	<b>2017 rok</b>		<b>2016 rok</b>	
zasiłki stałe	4 621 165,79	873	4 918 650,31	917
zasiłki okresowe	1 682 851,00	726	2 286 830,67	875
zasiłki celowe - pomoc dla cudzoziemców, którym udzielono zgody na pobyt ze względów humanitarnych lub zgody na pobyt tolerowany na terytorium RP.	78 486,00	9 rodzin (31 osób w rodzinach)	91 961,00	9 rodzin (35 osób w rodzinach)
zasiłki celowe pozostałe (bez dożywiania)	1 889 633,89	1572	1 936 132,74	1568
opłaty składki zdrowotnej za podopiecznych OPS nieobjętych ubezpieczeniem zdrowotnym	402 932,06	810	424 165,97	844
wypłata świadczeń za wykonywanie prac społecznie - użytecznych	26 713,80	20	27 431,66	20

- Analiza prezentowanego materiału wykazała, że w roku 2017 pomoc w formie pieniężnej i niepieniężnej najczęściej była kierowana do rodzin i osób ze względu na: długotrwałą chorobę (z 1128 rodzin w roku 2016 do 1141 rodzin w roku 2017), niepełnosprawność (z 1071 rodzin w roku 2016 do 1036 rodzin w roku 2017), bezrobocie (z 942 rodziny w roku 2016 do 802 rodzin w roku 2017), bezradność w sprawach opiekuńczo-wychowawczych i prowadzeniu gospodarstwa domowego, w tym w rodzinach niepełnych i wielodzietnych (z 418 rodzin w roku 2016 do 322 rodzin w roku 2017).
- W porównaniu do roku 2016, w roku sprawozdawczym o **327** zmniejszyła się liczba rodzin korzystających z różnych form wsparcia. Od kilku lat w pomocy społecznej zmienia się struktura odbiorców- przeważają osoby chore, niepełnosprawne, które nie wypracowały sobie prawa

do świadczeń z innych systemów zabezpieczenia (np. ZUS) i w związku z tym wymagają pomocy w formie stałego źródła utrzymania (zasiłku stałego). Dlatego też pomoc kierowana do tych świadczeniobiorców zajmuje znaczącą pozycję w budżecie ośrodków pomocy społecznej. Podobna tendencja utrzymuje się również w Dzielnicy Praga-Północ.

- W roku 2017 o **44 osoby** zmniejszyła się liczba korzystających z zasiłku stałego (z 917 osób w roku 2016 do 873 osób w roku 2017). Ze względu na niewielką wysokość przyznanego świadczenia (wys. maksymalna 604 zł, średnia z roku 2017 – 517,78 zł) świadczeniobiorcy, niezdolni do pracy z powodu wieku lub niepełnosprawności, często niezdolni do samodzielnej egzystencji otrzymywali również dodatkowe wsparcie w formie zasiłków celowych na zaspokojenie niezbędnych potrzeb życiowych.
- W roku 2017 najwyższe środki finansowe zostały przeznaczone na realizację: zasiłków stałych, pomocy żywnościowej w tym realizację programu „Pomoc państwa w zakresie dożywiania”, zasiłków celowych, zasiłków okresowych. We wszystkich wymienionych formach pomocy zmniejszyła się zarówno liczba odbiorców jak i wysokość wydatkowanych środków.
- W dalszej kolejności środki budżetu zostały przeznaczone na realizację usług opiekuńczych, specjalistycznych i specjalistycznych usług opiekuńczych dla osób z zaburzeniami psychicznymi oraz opłatę składki zdrowotnej za osoby nieobjęte ubezpieczeniem zdrowotnym. W przypadku tych form pomocy w roku 2017 odnotowano zarówno zwiększenie się liczby osób korzystających jak i środków wydatkowanych na realizację zadania.

## II.5 RODZAJE UDZIELONYCH ŚWIADCZEŃ

### II.5.1 POMOC MATERIALNA

**Zasiłek stały** jest przyznawany osobie z powodu wieku lub całkowitej niezdolności do pracy, jeżeli jej dochód i dochód na osobę w rodzinie nie przekracza kryterium dochodowego określonego w ustawie o pomocy społecznej (tj. 634 zł dla osoby samotnej, 514 zł dla osoby w rodzinie). Maksymalna kwota zasiłku wynosi 634 zł, nie ma charakteru uznaniowego, jest ściśle uzależniona od posiadanego dochodu.

W roku sprawozdawczym 2017 zasiłek stały otrzymało **873 osoby**- 1039 osób w rodzinie (917 osób - 1093 osoby w rodzinie w roku 2016).

Na realizację świadczenia wydatkowano kwotę **4 621 165,79 zł** (4 918 650,31 zł w roku 2016).

Średnia wysokość zasiłku stałego w roku 2017 wynosiła **517,78 zł** (w roku 2016 wynosiła **522,26 zł**).

W porównaniu do roku 2016, w roku sprawozdawczym zmniejszyła się liczba osób, którym przyznano to świadczenie oraz wysokość środków finansowych wydatkowanych na jego realizację.

Wśród świadczeniobiorców zasiłku stałego przeważały osoby prowadzące jednoosobowe gospodarstwo domowe.

**Zasiłek okresowy** to zadanie o charakterze obowiązkowym - przysługuje osobie w szczególności ze względu na długotrwałą chorobę, niepełnosprawność, bezrobocie, możliwość utrzymania lub nabycia uprawnień do świadczeń z innych systemów zabezpieczenia społecznego.

W roku 2017 zasiłki okresowe zrealizowano w kwocie **1 682 851 zł**. Z pomocy w tej formie korzystało **726 osób**. W roku 2016 wydatkowano środki w wysokości 2 286 830,67 zł na pomoc dla 875 osób.

W latach 2016 i 2017 średnia wysokość zasiłku okresowego wynosiła odpowiednio: 436,41 zł i 390,91 zł.

W roku 2017 zmniejszyła się liczba osób korzystających z w/w formy pomocy finansowej, średnia wysokość zasiłku okresowego oraz wysokość środków wydatkowanych na realizację tego świadczenia.

**Zasiłek celowy** jest przyznawany w celu zaspokojenia niezbędnych potrzeb życiowych m.in. pokrycie kosztów zakupu żywności, leków, odzieży, przedmiotów użytku domowego, opatu oraz kosztów związanych z opłatami za użytkowanie lokalu (czynsz, energia, gaz).

Na realizację zadania wydatkowano kwotę **1 889 633,89 zł**. W roku 2017 z pomocy w formie zasiłku celowego korzystały **1572 osoby - 2649 osób w rodzinie**. W roku 2016 pomoc uzyskało 1568 osób – 2781 osób w rodzinie.

W porównaniu do roku 2016, w roku sprawozdawczym na podobnym poziomie utrzymała się liczba osób, którym decyzją przyznano świadczenie natomiast zmniejszyła się wysokość środków finansowych przeznaczonych na realizację tego zadania (z 1 936 132,74 zł w roku 2016 do 1 889 633,89 zł w roku 2017).

Jak wynika z danych przedstawionych w tabeli Nr 13 w roku 2017 najistotniejsze potrzeby zgłaszane przez świadczeniobiorców, które były zaspokajane w ramach zasiłku celowego wg. wysokości wydatkowanych środków finansowych to: opłata za energię elektryczną i gaz, zakup odzieży, opłata czynszu, koszty leczenia, zakup sprzętu gospodarstwa domowego i pościeli, zakup środków czystości i artykułów higieny osobistej, opatu, okularów oraz wyrobienie dokumentów.

W roku 2017 pomoc w formie zasiłku celowego w wysokości 1 000 zł została przyznana 31 osobom, które ucierpiały w wyniku katastrofy budowlanej (zdarzenie losowe).

Analizę wysokości środków oraz przeznaczenia zasiłku celowego, w latach 2016 i 2017, przedstawiono w tabeli Nr 13.

Tabela Nr. 13 Wysokość środków oraz przeznaczenie zasiłku celowego w latach 2016-2017, bez dożywiania.

Cel przyznanej pomocy	Kwota	Liczba osób	Kwota	Liczba osób
Zasiłki celowe pozostałe, w tym:	2017 rok		2016 rok	
koszty leczenia	263 051,40	563	277 589,48	592
opłata czynszu	302 501,57	307	333 660,08	307
zakup odzieży	328 590,00	1010	319 588,00	838
opłata za energię elektryczną i gaz	706 972,92	802	741 753,24	879
zakup sprzętu gospodarstwa domowego i pościeli	126 208,00	292	89 726,20	190
zakup opału	35 020,00	37	41 852,00	45
koszty przejazdu	-	-	800	7
wyrobienie dokumentów	2 050,00	41	2 450,00	38
zakup środków czystości i artykułów higieny osobistej	85 600,00	345	111 233,74	273
zakup okularów	8 640,00	26	9 900,00	25
zdarzenie losowe	31 000,00	31	2 600,00	7
Remont mieszkania	-	-	4 980,00	8
<b>Razem</b>	<b>1 889 633,89</b>		<b>1 936 132,74</b>	

Opracowanie własne na podstawie sprawozdań rocznych OPS

## II.5.2 POMOC POZAMATERIALNA

**Pomoc w formie gorącego posiłku** - to zadanie własne o charakterze obowiązkowym. Adresowane zarówno do dzieci w żłobkach, przedszkolach, szkołach jak i osób dorosłych, które z powodu wieku, stanu zdrowia, nie są w stanie samodzielnie przygotować gorącego posiłku. Pomoc może być udzielona również w formie zasiłku celowego na zakup produktów żywnościowych.

Z tej formy pomocy korzystają osoby i rodziny, które spełniają kryteria określone w ustawie o pomocy społecznej oraz kryteria programu „Pomoc Państwa w zakresie dożywiania na lata 2014-2020” (opis w rozdziale Uprawnienia do korzystania z pomocy społecznej str. 24). W/w forma pomocy była realizowana w ramach:

1. Rządowego Programu „Pomoc Państwa w zakresie dożywiania” na lata 2014-2020.

- Koszt realizacji – **1 690 552,40 zł** (2 074 703,83 zł w roku 2016), z czego **893 057 zł** to środki z budżetu Wojewody (1 207 880 zł w roku 2016) i **715 522,20 zł** z budżetu Gminy (866 823,83 zł w roku 2016).

- Przeznaczenie: żywienie zbiorowe w jadalniach (opłaty za posiłki dla osób dorosłych), opłaty za obiady w szkołach, żywienie w przedszkolach i żłobkach dla **720 osób** oraz pomoc w formie zasiłków celowych na dożywianie dla **1222 osób**.

Na pomoc w formie zasiłków celowych na dożywianie wydatkowano środki finansowe w wys. **884 671 zł** (1 287 979 zł dla 1372 osób w roku 2016).

- W roku 2017 z Programu korzystały **1942** osoby, 2259 osób w roku 2016.

2. Pozostałego zadania z zakresu dożywiania.

- Koszt realizacji - **81 973,20 zł** ( 84 706,87 zł w roku 2016).

- Przeznaczenie: żywienie zbiorowe w jadalniach, opłaty za obiady szkolne dla dzieci oraz pomoc w formie zasiłków celowych na zakup żywności.

- W roku 2017 z pomocy korzystały **92 osoby**, w tym 37 dzieci.

W roku 2016 pomoc była kierowana do 131 osób, w tym 68 dzieci.

W roku 2017 z pomocy w formie zakupu gorącego posiłku w barze oraz dofinansowania obiadów i żywienia dla dzieci korzystało **799 osób, (w tym 573 dzieci)**. **1235 osób** otrzymało zasiłek celowy z przeznaczeniem na zakup żywności. Łącznie z w/w pomocy korzystały **2034 osoby**.

W roku 2016 z pomocy w/w formie korzystało 990 osób, w tym opłacono posiłki dla 777 dzieci. Zasiłek celowy na zakup żywności został przyznany 1400 osobom. Łącznie z w/w pomocy korzystało 2390 osób.

Analiza danych zawartych w tabeli nr 11 wykazała, że w porównaniu do roku 2016 w roku 2017 zmniejszyła się wysokość środków finansowych wydatkowanych na realizację pomocy żywnościowej oraz liczba osób korzystających.

Posiłki dla osób dorosłych były realizowane przez wykonawcę wyłonionego w drodze zamówienia publicznego.

**Sprawienie pogrzebu** - zadanie własne o charakterze obowiązkowym. Dotyczy osób samotnych, które nie mają osób bliskich, które mogłyby przejąć koszty związane z organizacją pochówku. Wiele z pogrzebów sprawianych przez Ośrodek dotyczy osób bezdomnych, które zmarły na terenie lokalnego szpitala (w tym o nieustalonej tożsamości).

W roku 2017 OPS sprawił **69 pogrzebów, na kwotę 179 597,86 zł** (w tym 11- refundowanych przez ZUS). W roku 2016 – sprawiono 70 pogrzebów (w tym 11- refundowanych przez ZUS), na kwotę 182 347,87 zł.

Usługi pogrzebowe na rzecz Ośrodka świadczyła firma zewnętrzna, wyłoniona z zastosowaniem ustawy prawo zamówień publicznych.

W porównaniu do roku 2016, wysokość środków wydatkowanych na realizację zadania zmniejszyła się tylko o koszt jednego pogrzebu.

**Świadczenia opieki zdrowotnej** - Ośrodek prowadził postępowania w sprawie ustalenia uprawnień do świadczeń opieki zdrowotnej finansowanych ze środków publicznych na podst. art. 2, art.7 art. 54 ustawy z dnia 27 sierpnia 2004 r. o świadczeniach opieki zdrowotnej finansowanych ze środków publicznych (tekst jednolity Dz.U. z 2017 r. poz.1938).

Podstawą podjęcia decyzji ww. sprawie jest przeprowadzenie rodzinnego wywiadu środowiskowego.

**W roku 2017 Ośrodek wydał 379 decyzji.** W roku 2016 zostały wydane 343 decyzje.

### II.5.3 ŚWIADCZENIA USŁUGOWE

W roku 2017 Ośrodek realizował: usługi opiekuńcze, specjalistyczne opiekuńcze i specjalistyczne dla osób z zaburzeniami psychicznymi.

**Usługi opiekuńcze** - realizowane w miejscu zamieszkania osób, które z powodu wieku, choroby, innych przyczyn, wymagają częściowej opieki i pomocy w zaspokajaniu niezbędnych potrzeb życiowych. Obejmują one pomoc w zaspokojeniu codziennych potrzeb życiowych, opiekę higieniczną, oraz w miarę możliwości zapewnienie kontaktów społecznych. Realizacja usług opiekuńczych pozwala, osobom o ograniczonych możliwościach samoobsługi jak najdłużej pozostać w miejscu zamieszkania, bez konieczności korzystania z form zorganizowanej opieki (np. Zakładu Opiekuńczo-Leczniczego czy Domu Pomocy Społecznej).

W ramach zadania Ośrodek ustalał miejsce świadczenia usług, zakres, wymiar oraz wysokość należnej odpłatności.

Dla utrzymania jakości świadczonych usług, koordynator i pracownik socjalny przeprowadzał kontrole w środowisku.

W roku 2017 z usług opiekuńczych i pielęgnacyjnych korzystało **339 osób**. Zrealizowano **68 993 świadczenia**.

W roku 2016 z usług opiekuńczych korzystało 338 osób, Zrealizowano 71 938 świadczeń.

**Usługi specjalistyczne dla osób z zaburzeniami psychicznymi** – realizowane w ramach zadań zleconych gminie.

Specjalistyczne usługi opiekuńcze są dostosowane do szczególnych potrzeb osób, wynikających z rodzaju schorzenia lub niepełnosprawności. Z usług korzystały osoby dorosłe, dzieci i młodzież.

Zakres specjalistycznych usług opiekuńczych obejmował m.in.: uczenie i rozwijanie umiejętności niezbędnych do samodzielnego życia, pielęgnację jako wsparcie procesu leczenia, rehabilitację fizyczną i usprawnianie zaburzeń funkcji organizmu, zapewnienie dzieciom i młodzieży z zaburzeniami psychicznymi dostępu do zajęć rehabilitacyjnych i rewalidacyjno-wychowawczych. Były one realizowane przez osoby ze specjalistycznym przygotowaniem zawodowym.

W roku 2017 z usług korzystały **24 osoby**, zrealizowano **3968 świadczeń**.

W roku 2016 dla 20 osób, zrealizowano **4107** świadczeń-godzin.

Ze względu na wzrost stawki godzinowej usług opiekuńczych i specjalistycznych usług opiekuńczych dla osób z zaburzeniami psychicznymi, w roku 2017 wzrosły koszty realizacji tych zadań.

Usługi opiekuńcze, specjalistyczne i specjalistyczne usługi opiekuńcze dla osób z zaburzeniami psychicznymi na rzecz beneficjentów Ośrodka świadczyły firmy zewnętrzne, wyłonione z zastosowaniem ustawy prawo zamówień publicznych.

#### **II.5.4 PRACA SOCJALNA**

Praca socjalna jest podstawowym zadaniem realizowanym przez pracowników socjalnych Ośrodka pomocy społecznej i jest świadczona bez względu na posiadany dochód.

W rozumieniu art. 45 ustawy o pomocy społecznej praca socjalna oznacza działania podejmowane na rzecz poprawy funkcjonowania osób i rodzin w ich środowisku społecznym.

Jest działaniem o charakterze pomocowym, realizowanym:

- z osobami i rodzinami w celu rozwinięcia lub wzmocnienia ich aktywności i samodzielności życiowej,
- z grupami osób o określonych problemach,
- ze społecznością lokalną w celu zapewnienia współpracy i koordynacji działań instytucji i organizacji istotnych dla zaspokojenia potrzeb członków społeczności.

W pracy socjalnej wykorzystuje się właściwe tej dziedzinie metody i techniki pracy z poszanowaniem godności osoby i jej prawa do samostanowienia. Może być realizowana w oparciu o kontrakt socjalny.

Świadczenie pracy socjalnej wymaga od pracowników specjalistycznej wiedzy z wielu dziedzin m.in.: socjologii, psychologii, pedagogiki, prawa czy medycyny. Pracownicy socjalni wykonują swoją pracę w środowiskach trudnych z wieloma problemami, wymagających najczęściej oddziaływań długofalowych.

To praca wymagająca dużego zaangażowania i bardzo często w krótkiej perspektywie czasowej nie da się ocenić jej efektów dlatego też bywa przyczyną frustracji i wypalenia zawodowego.

W roku 2017 praca socjalna została była kierowana do **2390 rodzin (4004 osób w rodzinach)**. Działaniami wyłącznie w postaci pracy socjalnej objęto **206 rodzin (350 osób w rodzinach)**.

W roku 2016 praca socjalna objęto 2717 rodzin (4810 osób w rodzinach). Działaniami wyłącznie w postaci pracy socjalnej objęto 332 rodziny (606 osób w rodzinach).



Efekty pracy socjalnej, realizowanej w roku 2017, to m.in.

- pomoc w umieszczeniu 5 dzieci w przedszkolu i 4 dzieci w żłobkach;
- monitorowanie uczestnictwa 27 dzieci w projektach i warsztatach realizowanych przez placówki wsparcia dziennego, w ramach Lokalnego Systemu Wsparcia;
- skierowanie 14 dzieci -do poradni psychologiczno-pedagogicznej;
- utrzymanie liczby wolontariuszy na poziomie roku 2016;
- organizowanie pracy osób odbywających karę za popełnione wykroczenia;
- 250 dzieci z 112 rodzin skorzystało z pomocy świątecznej;
- 42 rodziny wytypowano do udziału w akcji „Szlachetna Paczka”;
- 30 dzieci z 13 rodzin wytypowano do udziału w akcji świątecznej Stowarzyszenia „Miś”;
- 105 osób starszych zostało wskazanych do objęcia pomocą świąteczną przez podmioty zewnętrzne takie jak: PKPS, Ogólnopolskie Centrum Medyczne w Warszawie;
- Inicjowanie, realizacja oraz współrealizacja projektów społecznych kierowanych do różnych grup odbiorców, m.in. Programu „Za@opiekowani”, Projektu partnerskiego „Praski Kokon”- realizowanych przez Biuro Pomocy i Projektów Społecznych Urzędu m.st. Warszawy w ramach środków UE;
- motywowanie beneficjentów do korzystania z oferty proponowanej w ramach w/w projektów. Także skierowanie dalszych 30 osób do projektu „LSW Dobry Start - Wspólna Przyszłość” (opis w rozdziale: Programy społeczne oraz specjalistyczne, realizowane w 2017).

## **II.5.5 PORADNICTWO SPECJALISTYCZNE**

Pomoc niematerialna w formie poradnictwa specjalistycznego: psychologicznego, rodzinnego, prawnego, pedagogicznego była realizowana w Dziale Pomocy Specjalistycznej OPS. Obejmowała również szeroko rozumianą współpracę ze środowiskiem lokalnym i jego aktywizację, poradnictwo dla osób bezrobotnych oraz poszukujących pracy oraz poradnictwo specjalistyczne skierowane do: niepełnosprawnych mieszkańców dzielnicy, osób uzależnionych, zagrożonych uzależnieniem czy jakkolwiek formą przemocy.

Specjaliści Działu Pomocy Specjalistycznej zajmowali się także inicjowaniem, opracowaniem i realizacją projektów socjalnych dla różnych grup beneficjentów OPS oraz współpracą przy realizacji projektów systemowych EFS.

### **Skład Działu Pomocy Specjalistycznej OPS w roku 2017:**

- psycholog;
- specjalista pracy z rodziną;
- konsultant ds. poradnictwa specjalistycznego (zakres: rodziny oraz przemoc w rodzinie);
- koordynator Zespołu Asysty Rodzinnej;



- konsultant ds. poradnictwa specjalistycznego (zakres: aktywizacja zawodowa osób bezrobotnych);
- konsultant ds. poradnictwa specjalistycznego (zakres: osoby niepełnosprawne);
- 5 asystentów rodziny;
- kierownik.

Tabela Nr 14. Poradnictwo specjalistyczne w latach 2016 i 2017.

Rodzaj poradnictwa	Liczba rodzin	Liczba osób w rodzinie	Liczba porad	Liczba rodzin	Liczba osób w rodzinie	Liczba porad
	2016 rok			2017 rok		
Prawne	291	542	329	290	539	384
Psychologiczne	81	143	160	111	187	181
Rodzinne	111	356	367	182	577	399
Zawodowe	288	647	675	171	349	442
Niepełnosprawnych	62	99	323	59	94	213
<b>Razem</b>	<b>833</b>	<b>1787</b>	<b>1854</b>	<b>813</b>	<b>1746</b>	<b>1619</b>

W roku 2017 z poradnictwa specjalistycznego korzystało **1746 osób w 813 rodzinach**.  
**Udzielono 1619 porad i konsultacji.**

W roku 2016 z poradnictwa specjalistycznego korzystało 1787 osób w 833 rodzinach.  
 Udzielono 1854 porady i konsultacje.

#### **Zakres poradnictwa specjalistyczne realizowany w roku 2017.**

##### **Poradnictwo psychologiczne.**

Konsultacje i interwencje psychologiczne odbywały się zarówno w siedzibie Ośrodka Pomocy Społecznej, jak i w środowisku, w formie wizyt domowych. W ciągu 2017 odnotowano osoby, które korzystały z porad psychologa jednorazowo, lub kilkakrotnie, nie zawsze z jednego powodu.

##### **W roku 2017 z pomocy psychologa korzystały:**

- ➔ **osoby znajdujące się w kryzysie psychologicznym.** Wiodące problemy, z którymi zgłaszali się interesanci to nie radzenie sobie z bieżącą sytuacją i wychowaniem dzieci, w tym samotne rodzicielstwo, przedłużające się bezrobocie, ciężkie choroby zagrażające życiu. W zależności od potrzeb oferowano wsparcie w formie spotkań o różnej częstotliwości (od jednego do kilku), lub proponowano podjęcie leczenia w specjalistycznych placówkach ochrony zdrowia;
- ➔ **osoby z rodzin, w których występuje problem alkoholowy i/lub przemoc.** Ze wsparcia psychologicznego w tym zakresie najczęściej korzystały kobiety, bierno, współuzależnione, które wymagały pomocy wielokierunkowej i długofalowej. Część osób z problemem przemocy

chętnie podejmuje działania i korzysta z oferowanej pomocy, inni nie wierzą w możliwość zmiany i wykazują bierność. Bywa tak, że po kilku konsultacjach podejmują jednak terapię dla osób współuzależnionych lub dla ofiar przemocy i zgłaszają fakt przemocy odpowiednim służbom. Pomoc psychologa oferowana w/w osobom wymagała ścisłej współpracy z pracownikiem socjalnym i specjalistami także z innych lokalnych podmiotów;

- **osoby z problemem alkoholowym.** Działania kierowane do tych osób to: diagnoza uzależnienia, motywowanie do podjęcia terapii i zmiany swojej sytuacji życiowej, monitorowanie przebiegu leczenia poprzez regularne konsultacje psychologiczne i sprawdzanie karty aktywności terapeutycznej. W tej grupie interesantów przeważali mężczyźni, w średnim wieku, pochodzący z rodzin z problemem alkoholowym( przynajmniej jednego z rodziców). Tylko nieliczna grupa z w/w osób zachowuje abstynencję. Rzadko podejmują oni próby leczenia lub przerywają je po kilku spotkaniach. Wymagają wielu spotkań oraz stałego monitorowania;
- **rodziny, w których występuje problem uzależnienia od środków psychoaktywnych.** Oprócz konsultacji psychologicznej prowadzono rozmowy informujące w zakresie mechanizmów uzależnienia oraz o instytucjach realizujących programy terapeutyczne dla tych osób;
- **osoby starsze oraz przewlekle chore.** Konsultacji psychologicznych udzielano w miejscu zamieszkania tych osób. Potrzebowały one, przede wszystkim, wsparcia psychicznego lub oceny funkcjonowania, celem podjęcia dalszych działań pomocowych.

#### **Poradnictwo psychologiczne obejmowało również:**

- ❖ **działania interwencyjne wobec osób chorych psychicznie i współpraca z Poradnią Zdrowia Psychicznego** - podejmowane na wniosek pracownika socjalnego, w sytuacji pogorszenia się funkcjonowania osób, w wyniku zaostrzenia się objawów chorobowych. Działania psychologa polegały na wizycie w środowisku razem z pracownikiem socjalnym, dokonaniu diagnozy i oceny, na ile dana osoba wymaga hospitalizacji, usług lub innej pomocy specjalistycznej oraz organizowaniu wizyty domowej lekarza psychiatry;
- ❖ **stałą współpracę z pracownikami socjalnymi i innymi specjalistami OPS w sprawach klientów;**
- ❖ **udział w spotkaniach grup roboczych powołanych przez Zespół Interdyscyplinarny ds. Przeciwdziałania Przemocy w Rodzinie.**

W roku 2017 z poradnictwa psychologicznego korzystało **187 osób w 111 rodzinach**. Psycholog udzielił **181 porad i konsultacji**.

W roku 2016 z porad psychologa korzystały 143 osoby w 81 rodzinach. Udzielono 160 porad i konsultacji.

## **Poradnictwo dla osób niepełnosprawnych.**

Zakres działań realizowanych w ramach poradnictwa dla osób niepełnosprawnych w 2017 r.

- ❖ **Diagnoza potrzeb klientów** - zbieranie i analiza danych, ocena sytuacji osoby z niepełnosprawnością i określenie problemu, ustalenie celu działania i wskazanie trudności, które można rozwiązać.
- ❖ **Opracowanie planu działań** zmierzających do rozwiązania zdiagnozowanych problemów osób i rodzin.
- ❖ **Praca socjalna** z indywidualnym przypadkiem i z rodziną mającą na celu poprawę i wzmocnienie zdolności osoby z niepełnosprawnością do pełnienia ról społecznych oraz funkcjonowania w społeczeństwie. Praca socjalna polegała na towarzyszeniu osobie z niepełnosprawnością w realizacji planu, motywowanie do zmiany swojej sytuacji, wspieranie, monitorowanie tego co dzieje się w życiu klienta. Praca wymagała wielokrotnych wizyt w miejscu zamieszkania klienta oraz spotkań w siedzibie OPS.
- ❖ **Współpraca z organizacjami pozarządowymi oraz instytucjami o charakterze pomocowym.**
- ❖ **Powoływanie zespołu interdyscyplinarnego** dla wspólnego rozwiązywania szczególnie trudnych problemów osób i rodzin.
- ❖ **Wspieranie w aktywizacji zawodowej** polegające m.in. na motywowaniu do poszukiwania zatrudnienia, kierowanie do udziału w projektach uwzględniających rozwój zawodowy osób niepełnosprawnych, w tym uzupełnienie lub podniesienie kwalifikacji.
- ❖ **Wspieranie aktywizacji społecznej** - dążenie do usamodzielnienia osób niepełnosprawnych poprzez motywowanie do aktywnego udziału w życiu społecznym i kulturalnym, integracji ze środowiskiem społecznym, korzystania z oferty bezpłatnych zajęć realizowanych na terenie m.st. Warszawy dla tej grupy odbiorców.
- ❖ **Pomoc w załatwianiu spraw bieżących**, która polegała na pomocy w zapewnieniu usług specjalistycznych, opiekuńczych i pielęgnacyjnych, zorganizowaniu pomocy przy remontach mieszkań, przeprowadzkach, organizowaniu pomocy rzeczowej.
- ❖ **Współpraca z PFRON** w zakresie dofinansowania do likwidacji barier architektonicznych, urbanistycznych oraz turnusów rehabilitacyjnych, pozyskaniu sprzętu rehabilitacyjnego.
- ❖ **Stały monitoring klientów** i podejmowanie działań stosownie do zgłaszanych lub stwierdzonych potrzeb.
- ❖ **Opiniowanie projektów** kierowanych do osób niepełnosprawnych oraz tworzenie warunków do współpracy w projektach, realizowanych w partnerstwie z innymi podmiotami publicznymi i niepublicznymi.
- ❖ **Udział w grupach roboczych powołanych przez Zi.**

W ramach poradnictwa dla osób niepełnosprawnych konsultant udzielał informacji: o przysługujących uprawnieniach (zarówno osobie jak i rodzinie), instytucjach świadczących

pomoc, grupach samopomocowych, ulgach w dostępie do usług, świadczeń, które przysługują w/w osobom.

W roku 2017 konsultant poradnictwa specjalistycznego dla osób niepełnosprawnych udzielał także **pomocy w załatwianiu spraw urzędowych** (np. pisanie odwołań do ZUS i innych instytucji, wypełnianie wniosków), w sprawach związanych z uregulowaniem spraw mieszkaniowych, towarzyszył w urzędach i sądzie.

W roku 2017 z poradnictwa korzystały **94 osoby w 59 rodzinach** – udzielono **213 porad i konsultacji**. W roku 2016 z poradnictwa korzystały 93 osoby w 56 rodzinach, udzielono 204 porady i konsultacje.

### **Poradnictwo zawodowe i pomoc w zakresie aktywizacji zawodowej**

Wśród osób bezrobotnych korzystających z pomocy OPS można wyróżnić dwie podstawowe grupy:

**I grupa** - osoby, które przejściowo znalazły się w sytuacji trudnej i mają motywację do jej zmiany,

**II grupa** - osoby, które wymagają wsparcia długofalowego, wielokierunkowego, a przede wszystkim, wzmocnienia i podniesienia własnej samooceny. Są to na ogół osoby długotrwale bezrobotne (w wieku 50+, karane, niepełnosprawne, samotne matki), które nie posiadają wykształcenia, wymaganych kwalifikacji zawodowych oraz udokumentowanego stażu pracy.

#### **Działania realizowane w ramach poradnictwa specjalistycznego dla osób bezrobotnych.**

- ➔ Informowanie o potrzebach rynku pracy, możliwościach dokształcania na różnych poziomach, szansach na rozwój zawodowy (m.in. poprzez udział w projektach EFS).
- ➔ Określanie zasobów klienta- jego umiejętności, predyspozycji i oczekiwań oraz możliwości aktywizacji zawodowej.
- ➔ Udzielanie osobom bezrobotnym pomocy w wyborze odpowiedniego zawodu, planowaniu kariery zawodowej oraz przygotowaniu do radzenia sobie w poszukiwaniu i podejmowaniu pracy.
- ➔ Prowadzenie rozmów z pracodawcami celem pozyskiwania ofert pracy.
- ➔ Pomoc w przygotowaniu dokumentów aplikacyjnych oraz rozmów kwalifikacyjnych. Tworzenie i realizacja indywidualnego planu działania (IPD), wskazywanie skutecznych metod szukania pracy na otwartym rynku.
- ➔ Przekazywanie aktualnych informacji o pracodawcach i ofertach pracy.
- ➔ Organizacja i realizacja programu prac społecznie użytecznych (PSU) we współpracy z Urzędem Pracy m.st. Warszawy.
- ➔ Organizacja i realizacja Programu Aktywizacja i Integracja (PAI) we współpracy z Urzędem Pracy m.st. Warszawy.

→ Opiniowanie projektów kierowanych do osób bezrobotnych oraz tworzenie warunków do współpracy w projektach, realizowanych w partnerstwie z innymi podmiotami publicznymi i niepublicznymi.

→ Prowadzenie rekrutacji do projektów aktywizacji zawodowej.

Efektom poradnictwa prowadzonego w roku 2016 było wsparcie i pomoc udzielona 647 osobom w 288 rodzinach. Udzielono 675 konsultacji i porad. W wyniku prowadzonych działań, zatrudnienie uzyskało 99 osób.

W roku 2017 z poradnictwa korzystało **349 osób w 171 rodzinach. Udzielono 442 porad i konsultacji.** W wyniku prowadzonych działań **zatrudnienie uzyskało 56 osób** (w tym 29 kobiet).

### **Poradnictwo rodzinne oraz dla rodzin z problemem przemocy.**

W 2017 poradnictwo rodzinne było realizowane przez konsultanta ds. poradnictwa specjalistycznego oraz specjalistkę pracy socjalnej.

Poradnictwo realizowano dla rodzin z problem: zaburzonych relacji rodzinnych, zaniedbania obowiązków rodzicielskich względem dziecka, bezradności rodziców, braku umiejętności wychowawczych, funkcjonowania w rodzinie osoby uzależnionej.

Głównym celem świadczonej pomocy było wzmacnianie i rozbudzanie motywacji poszczególnych członków rodziny do rozwiązywania problemów, poprzez korzystanie z własnych zasobów i oferowanej pomocy.

### **Realizacja poradnictwa specjalistycznego dla rodzin obejmowała:**

- przeprowadzenie pogłębionej diagnozy, oraz identyfikowanie źródeł ujawnionych problemów,
- sporządzanie planu pomocy oraz działań podejmowanych w pracy z rodziną (określenie metod i form pomocy) oraz monitorowanie etapów jego realizacji,
- wskazywanie podmiotów realizujących warsztaty wspierające i wzmacniające rodzinę,
- pomoc w integracji rodziny - zwiększeniu umiejętności rozwiązywania problemów wewnątrzrodzinnych, ukierunkowanie i wskazanie innych, alternatywnych możliwości i rozwiązań,
- podejmowanie interwencji zabezpieczających dobro dzieci w sytuacjach zagrożenia zdrowia i życia najmłodszych,
- przekazywanie informacji dot. praw i obowiązków rodzicielskich oraz wychowawczych,
- wzmacnianie roli opiekunów i rodziców ze szczególnym uwzględnieniem prawidłowego wychowania i rozwoju dzieci,
- towarzyszenie pracownikowi socjalnemu w interwencjach, w środowisku,
- współdziałanie z innymi specjalistami oraz służbami na rzecz poprawy sytuacji konkretnej rodziny (m.in. z Poradnią Psychologiczno-Pedagogiczną, placówkami wsparcia dziennego), opiniowanie projektów kierowanych do rodzin z trudnościami opiekuńczo-wychowawczymi oraz zagrożonych przemocą lub jej doświadczających a także tworzenie warunków do

współpracy w projektach, realizowanych w partnerstwie z innymi podmiotami publicznymi i niepublicznymi.

W zależności od potrzeb i złożoności sytuacji rodziny, były to działania krótkotrwałe bądź wydłużone w czasie.

W przypadku rodzin, których złożone problemy wymagały wielu działań konsultowano z pracownikiem socjalnym propozycje i możliwe kierunki wsparcia bądź organizowano zespół, w ramach którego zastanawiano się nad możliwością pomocy danej rodzinie.

Pracownicy Działu Pomocy Specjalistycznej prowadzili poradnictwo dla osób i rodzin w sytuacji przemocy.

W 2017 r. konsultant sprawował merytoryczny nadzór nad działalnością Domu Samotnej Matki i Dziecka OPS. Brał udział w kwalifikacji danej rodziny do Ośrodka Wsparcia, uczestniczył w przeprowadzaniu wywiadu z osobą zainteresowaną pobylem w jednostce i pomagał w kompletowaniu dokumentów. Prowadził również indywidualną pracę z każdą rodziną przebywającą w DSM i D.

#### **II.5.6 INNE DZIAŁANIA REALIZOWANE W ROKU 2017**

- ❖ Koordynacja działań w ramach programu Dobry Rodzic – Dobry Start.
- ❖ Uczestnictwo w posiedzeniach Zespołu Interdyscyplinarnego oraz organizowanie i uczestniczenie w spotkaniach grup roboczych. Pracownicy Działu Pomocy Specjalistycznej OPS dodatkowo pełnią funkcję przewodniczącego i zastępcy przewodniczącego Zespołu Interdyscyplinarnego i na nich spoczywał obowiązek realizacji zadań wynikających z Ustawy o przeciwdziałaniu przemocy w rodzinie i realizacji rozporządzenia Niebieska Karta (szczegółowy zakres działań opisano w rozdziale Zadania Pomocy Społecznej str. 5). W roku 2017 zorganizowano **649 spotkań** w ramach powołanych **200 grup roboczych** (w roku 2016 były to 724 spotkania w ramach 230 grup roboczych ).

W roku 2017 z poradnictwa rodzinnego korzystało **577 osób w 182 rodzinach, udzielono 399 konsultacji**, porad ww. sprawach. W roku 2016 z poradnictwa rodzinnego korzystało 356 osób w 111 rodzinach, udzielono 367 porad i konsultacji.

#### **II.5.7 OBSŁUGA PRAWNA W OŚRODKU POMOCY SPOŁECZNEJ**

W okresie sprawozdawczym adwokat wykonywał obsługę prawną na zasadach określonych w ustawie prawo o adwokaturze oraz zgodnie z zawartą umową.

W ramach obsługi prawnej wykonywane były bieżące czynności takie jak: konstruowanie i opiniowanie umów, udzielanie opinii i konsultacji prawnych, opracowanie projektów decyzji administracyjnych i wystąpień do organów administracyjnych. Występował jako pełnomocnik w toczących się postępowaniach sądowych.

Porady prawne były udzielane klientom Ośrodka oraz innym osobom uprawnionym do uzyskania pomocy ze względu na ciężką sytuację materialną i rodzinną. Zakres udzielanych porad prawnych obejmował przede wszystkim: prawo rodzinne, lokalowe, cywilne, karne, administracyjne, pracy i ubezpieczeń społecznych. Porady dotyczyły również postępowań przed sądami powszechnymi i administracyjnymi oraz organami administracji publicznej.

Adwokat udzielał pomocy przy opracowaniu pozwów, pism procesowych, odwołań, skarg i innych pism do sądu oraz organów administracyjnych a także w przygotowaniu wystąpień w sprawach dotyczących m.in: świadczeń alimentacyjnych, emerytalno- rentowych, rodzinnych, ustanowienia opieki, ubezwłasnowolnienia, spadkowych, mieszkaniowych i innych.

Adwokat udzielał stałej pomocy prawnej zarówno Dyrektorowi, działom Ośrodka jak i pracownikom socjalnym (Filii nr I i II) w sprawach świadczeń z pomocy społecznej, w formie opinii prawnych i konsultacji.

Opinie i konsultacje związane były, przede wszystkim: ze sporami kompetencyjnymi pomiędzy innymi Ośrodkami Pomocy Społecznej, decyzjami Samorządowego Kolegium Odwoławczego w Warszawie uchylającymi decyzje organu I-ej instancji na skutek wniesionych odwołań oraz odzyskaniem nienależnie pobranych świadczeń.

Adwokat uczestniczył w przygotowaniu i opiniowaniu procedur przetargowych w trybie ustawy z dnia 29 stycznia 2004 r. Prawo Zamówień Publicznych (Dz.U. z 2010 r. Nr 113 poz. 759 z późn. zm.).

W roku **2017** adwokat udzielił porad konsultacji i opinii prawnych w/w sprawach 539 osobom w **290 rodzinach**. Udzielił **384 porad i opinii prawnych**.

W roku 2016 z porad prawnych korzystały 542 osoby w 291 rodzinach. Udzielono 329 porad konsultacji i opinii prawnych.



### III. OŚRODKI WSPARCIA DLA SENIORÓW I OSÓB NIEPEŁNOSPRAWNYCH

Z danych statystycznych wynika, że w Dzielnicy Praga-Północ zmniejsza się ogólna liczba mieszkańców a zwiększa się procentowy udział osób starszych z dużą przewagą kobiet, w starszych grupach wiekowych. Podobne zjawiska demograficzne dotyczą m.st. Warszawy dlatego też problemowi starzenia się warszawiaków poświęca się coraz więcej uwagi.

W Programie Warszawa Przyjazna Seniorom, przyjętym do realizacji na lata 2013-2020 (Uchwała nr LXXII/2013 z dnia 5.12.2013 Rady Miasta Stołecznego Warszawy) zostały określone podstawowe założenia polityki senioralnej. Program proponuje kierowanie działań do osób w wieku przedemerytalnym i seniorów. W założeniach uwzględniono również m.in. potrzebę zróżnicowania oferty w sposób umożliwiający jak najszerszą dostępność do niej, zarówno osobom aktywnym jak tym, mniej mobilnym.

W niniejszym rozdziale Ośrodek Pomocy Społecznej Dzielnicy Praga-Północ m.st. Warszawy opisuje działania, kierowane do w/w grupy interesariuszy w ośrodkach wsparcia: Klubie „Złotego Wieku” i Domu Dziennego Pobytu. Wymienione jednostki, funkcjonujące w strukturze Ośrodka, stanowią istotne uzupełnienie oferty pomocy i usług (m.in. opiekuńczych i specjalistycznego poradnictwa) kierowanej do osób starszych.

Celem głównym działań w ośrodkach wsparcia jest zapobieganie wykluczeniu społecznemu poprzez wspieranie osób starszych w rozwiązywaniu ich problemów, wspomaganie w zaspokajaniu potrzeb i integrację społeczną oraz międzypokoleniową.

#### III.1 DOM DZIENNEGO POBYTU

Dom Dziennego Pobytu jest jedną z jednostek organizacyjnych Ośrodka Pomocy Społecznej, która stanowi ważny element infrastruktury socjalnej, łącząc elementy pomocy środowiskowej oraz instytucjonalnej. W tym samym miejscu działa już od ponad 30 lat.

Jest ośrodkiem wsparcia dziennego dla osób starszych i niepełnosprawnych, mieszkańców dzielnicy Praga-Północ, którym zapewnia w środowisku - pobyt, gorący posiłek oraz różne formy działalności kulturalnej, rekreacyjnej i integracyjnej.

Z pobytu w Domu mogą korzystać, w pierwszej kolejności, osoby samotne, osamotnione w rodzinie, niepełnosprawne, o niskich dochodach, które z uwagi na ograniczoną sprawność i złe warunki lokalowe nie są w stanie przyrządzić sobie posiłku i uzyskują skierowanie na podstawie decyzji administracyjnej. Pośrednio, funkcjonowanie Ośrodka Wsparcia stanowi formę wsparcia rodziny, która ze względu na pracę zawodową lub zamieszkiwanie oddzielnie, nie może zapewnić osobie bliskiej wystarczającej opieki.



W roku 2017 z oferty Domu Dziennego Pobytu OPS korzystało 85 osób.

#### **Stale działania realizowane w Domu Dziennego Pobytu OPS to:**

- ❖ *pomoc żywnościowa* – zapewnienie dziennego wyżywienia (obiad i podwieczorek),
- ❖ *aktywizacja fizyczna* (w tym manualna) prowadzona przez rehabilitanta: z możliwością korzystania z kącika rehabilitacyjnego,
- ❖ *terapia zajęciowa- warsztaty artystyczne, plastyczne, muzyczne, malarskie,*
- ❖ *przeciwdziałanie marginalizacji osób starszych oraz ich integracja ze środowiskiem lokalnym* poprzez uczestnictwo m.in. w: przyjęciach urodzinowych, uroczystych spotkaniach okolicznościowych i świątecznych (Wielkanoc, Wigilia), spotkaniach z seniorami w innych jednostkach, na terenie i poza terenem m.st. Warszawy.

Spośród osób korzystających w roku 2017 z oferty Domu Dziennego Pobytu OPS 65% stanowiły kobiety w wieku od 68 do 88 roku życia a 35% stanowili mężczyźni. Najliczniejszą grupę beneficjentów DDP stanowiły osoby w grupie wiekowej 72 do 88 roku życia.

Działania realizowane w ramach Domu Dziennego Pobytu OPS można podzielić na kilka grup, w zależności od zasięgu i charakteru.

#### **I. Zajęcia organizowane w DDP i kierowane bezpośrednio do podopiecznych.**

- ❖ **Rękodzieło.** W ramach tych zajęć w każdy czwartek uczestnicy ćwiczyli sprawność dłoni. Powstały prace artystyczne, wykonane w różnych technikach np.: dekoracje świąteczne, lampiony, prace plastyczne, lalki babuszki. Z zajęć tych korzystało jednorazowo 15 osób.
- ❖ **Podróże.** W środy odbywały się spotkania **Klubu Fotelowego Globtrotera**, którego uczestnicy zwiedzali najciekawsze regiony świata wykorzystując w tym celu rzutnik i Internet. Z zajęć jednorazowo korzystało ok. 20 osób.
- ❖ **Trening pamięci.** Przeprowadzany w piątki. Uczestnicy ćwiczyli umysł angażując się w rozwiązywanie rebusów, zagadek i gier planszowych, przygotowanych przez terapeutę. W zajęciach uczestniczyło od 6 do 8 osób.
- ❖ **Kinowe poranki.** Organizowane w poniedziałki przed południem dla miłośników filmów fabularnych. Tematyka dla danego dnia była wcześniej uzgodniona z uczestnikami. Po seansie odbywały się dyskusje na temat obejrzanego filmu. Średnio, w zajęciach uczestniczyło ok. 16 osób.
- ❖ **Warsztaty muzyczne.** Odbywały się w środy. Uczestnicy brali udział w zajęciach z technik śpiewu, pracowali nad przygotowaniem nowego repertuaru. Efekty całorocznej pracy zostały zaprezentowane na pikniku, organizowanym na Placu Hallera w ramach Warszawskiego Tygodnia Seniora. W zajęciach uczestniczyło ok. 20 osób.

- ❖ **Zajęcia ruchowe.** Odbywały się 2 razy w tygodniu (we wtorki i piątki). Osoby zainteresowane uczestniczyły w zajęciach gimnastycznych prowadzonych przez rehabilitanta. Systematycznie ćwiczyło 12 osób.
- ❖ **Debata.** Dyskusje na temat istotnych i aktualnych problemów społecznych. Zajęcia skupiają ok. 15 osób.

Seniorzy uczestniczyli w imprezach okolicznościowych organizowanych z okazji Świąt Wielkanocnych oraz Świąt Bożego Narodzenia. Jak co roku brali oni czynny udział w przygotowaniu dekoracji świątecznych.

## II. Wydarzenia otwarte – organizowane poza siedzibą Domu Dziennego Pobytu.

### Organizacja wydarzeń podczas Warszawskiego Tygodnia Seniora (26 IX-2 X).

- ❖ W sali konferencyjnej Urzędu Dzielnicy Praga-Północ zaprezentowano wystawę prac olejnych seniorów korzystających z oferty Domu Dziennego Pobytu OPS.
- ❖ Środowe warsztaty muzyczne miały charakter otwarty. Każda osoba zainteresowana tą formą aktywności mogła zapoznać się z aktualną ofertą DDP OPS.
- ❖ Mieszkańcy Dzielnicy Praga-Północ uczestniczyli w imprezie plenerowej przy Placu Hallera, podczas której Zespół Cała Praga Śpiewa zaprezentował swój nowy repertuar.

### Katarzynki

- ❖ Ośrodek Pomocy Społecznej Dzielnicy Praga-Północ m.st. Warszawy był organizatorem Balu, współorganizatorem zaś Muzeum Warszawskiej Pragi Oddział Muzeum Warszawy, który na tę imprezę udostępnił swoje pomieszczenia. Impreza odbyła się w 24 listopada 2017 r. w godz. 16<sup>00</sup>- 20<sup>00</sup>. Była ona kierowana, przede wszystkim, do seniorów, którzy korzystali w ciągu roku z programów realizowanych: w Domu Dziennego Pobytu OPS i Klubie Złotego Wieku OPS. W imprezie wzięło udział ok. **120 osób**.

## III. Udział w wydarzeniach organizowanych przez inne podmioty.

- ❖ Dzięki kilkuletniej współpracy seniorzy z Zespołu Cała Praga Śpiewa zostali zaproszeni do udziału w lokalnych imprezach okolicznościowych organizowanych dla osób starszych na terenie Sulejówka, Wołomina, Łochowa, Ciekosyna oraz Bydgoszczy.
- ❖ W roku 2017 Zespół Cała Praga Śpiewa występował z koncertem: w Domach Pomocy Społecznej, Domu Kultury przy ul. B. Sawinkowa, amfiteatrze w dzielnicy Bemowo, Łazienkach Królewskich, Centrum Sztuki Fort Sokolnickiego, na dziedzińcu Pałacu pod Blachą.
- ❖ Brali również udział w lokalnej imprezie organizowanej cyklicznie z okazji święta ul. Stalowej oraz w uroczystościach związanych z pożegnaniem lata (pod Bazyliką Najświętszego Serca Jezusowego przy ul. Kawęczyńskiej).

- ❖ Seniorzy DDP uczestniczyli w projektach badawczych Biblioteki Uniwersyteckiej i Akademii Wychowania Fizycznego.
- ❖ Osoby starsze z DDP OPS uczestniczyły w kampanii społecznej „Skrzydła Życia” prowadzonej przez Ogólnopolskie Centrum Medyczne. Jest to kampania skierowana do ludzi starszych i samotnych, której celem jest ratowanie życia w pierwszych minutach zagrożenia. Projekt polega na przygotowaniu specjalnej koperty i umieszczeniu jej w najbardziej widocznym miejscu domu (np. na lodówce). Koperta zawiera najistotniejsze informacje dotyczące danej osoby (przebiegu leczenia, schorzeń, chorób, komplikacji pooperacyjnych), co umożliwia natychmiastowe dotarcie do nich w sytuacji zagrożenia. „Aktorami” spotu reklamowego kampanii byli seniorzy z udziałem seniorów, którzy uczestniczyli również w konferencji rozpoczynającej kampanię oraz w programach promujących. Kopertę „Skrzydła Życia” można odebrać we wszystkich jednostkach OPS Praga-Północ.
- ❖ Udział w projekcie „Sanofi i Dobre Pomysły „ę”. W ramach projektu zespół seniorów z DDP OPS „Cała Praga Śpiewa” wystąpił z cyklem koncertów organizowanych w siedzibie Stowarzyszenia Galeria Jabłkowskich (ul. Chmielna 21) dla przedstawicieli koncernu farmaceutycznego Sanofi. W podziękowaniu za występy artystyczne firma sfinansowała produkcję II płyty z nowymi utworami kapeli „Cała Praga Śpiewa”.

#### IV. Udział w wydarzeniach międzypokoleniowych.

- ❖ **Współpraca z Zespołem Szkół nr 38 dla uczniów z niepełnosprawnością intelektualną** w ramach projektu „Razem wyśpiewajmy naszą historię”. Był to cykl koncertów (na terenie szkoły) - seniorzy wspólnie z młodzieżą prezentowali pieśni i piosenki o treści nawiązującej do historii miasta i szkoły (50-lecie).
- ❖ **Współpraca ze Szkołą Podstawową nr. 52 ul. Samarytanki** w ramach projektu „Nasza Niepodległa” oraz „Kolorowe Boże Narodzenie”. W listopadzie seniorzy uczestniczyli w warsztatach muzycznych oraz zorganizowali koncert pieśni patriotycznych. Seniorzy przygotowali prezenty dla dzieci i wręczyli podczas koncertu w ramach podziękowania otrzymali piękne karty świąteczne z życzeniami.

#### III.2 KLUB „ZŁOTEGO WIEKU”

Klub „Złotego Wieku” jest jednym z ośrodków wsparcia Ośrodka Pomocy Społecznej Dzielnicy Praga-Północ m.st. Warszawy. Nadzór nad działalnością organizacyjną i merytoryczną sprawuje Dyrektor Ośrodka Pomocy Społecznej Dzielnicy Praga-Północ m.st. Warszawy. Klub adresuje swoje działania, przede wszystkim, do seniorów zamieszkałych w Dzielnicy Praga-Północ.

Jednostka funkcjonuje niemal nieprzerwalnie od 48 lat. Osobom starszym, osamotnionym oraz tym, którzy odczuwają potrzebę aktywności i rozwoju swoich zainteresowań zapewnia warunki do efektywnego zagospodarowania czasu wolnego.

#### **Głównym celem działalności Klubu „Złotego Wieku” jest:**

##### **❖ Przelamywanie izolacji społecznej osób starszych i samotnych poprzez:**

- prowadzenie zajęć kulturalnych;
- organizowanie spotkań okolicznościowych oraz motywowanie seniorów do ich współorganizowania;
- organizowanie spotkań i prelekcji w ramach profilaktyki zdrowotnej i promocji zdrowia;
- wspieranie indywidualnych inicjatyw zmierzających do samorealizacji osób starszych;
- umożliwienie korzystania z porad oraz zajęć rehabilitacyjnych.

##### **❖ Udostępnianie pomieszczeń Klubu w ramach integracji organizacji i stowarzyszeń, działających na rzecz osób starszych.**

Działania realizowane w Klubie są ukierunkowane na **aktywizację** osób starszych – poprzez udział w różnego rodzaju zajęciach i wydarzeniach oraz ich **integrację** – poprzez zbliżanie do siebie różnych środowisk i grup (osób starszych, młodzieży i dzieci).

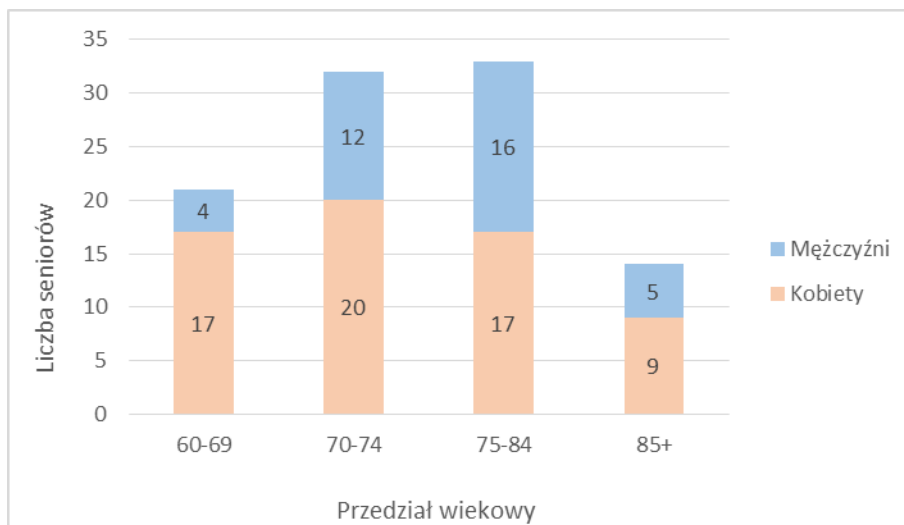
Z pomieszczeń i oferty programowej Klubu może korzystać każdy emeryt i rencista zamieszkały w dzielnicy Praga-Północ, a także, w uzasadnionych przypadkach, osoby z innych dzielnic m.st. Warszawy. Jedynym warunkiem, który muszą spełnić uczestnicy jest przestrzeganie regulaminu Klubu „Złotego Wieku”. Udział w proponowanych zajęciach jest dobrowolny i bezpłatny. Klub jest czynny od poniedziałku do piątku w godz. 10:00 do 18:00. Sala jaką dysponuje Klub może jednorazowo pomieścić ok. 45 osób.

Z oferty Klubu „Złotego Wieku” w 2017 roku korzystało regularnie - czyli przynajmniej raz w tygodniu - 100 osób.

Biorąc pod uwagę liczbę seniorów korzystających z oferty Klubu (uwzględniając osoby, które z zajęć korzystały sporadycznie) - jest to liczba ok. 120 osób.

Wśród osób korzystających regularnie z oferty Klubu przeważały kobiety, które stanowiły 63% klubowiczów. Ze względu na wiek, podobnie jak w roku poprzednim, największą grupę stanowiły osoby w przedziale wiekowym 75-84 lata i jest to 33% wszystkich klubowiczów. Także w tej grupie więcej jest kobiet niż mężczyzn.

Wykres Nr 1. Struktura osób korzystających z oferty Klubu "Złotego Wieku" w 2017 r. wg. wieku i płci.



### Oferta zajęć stałych w Klubie „Złotego Wieku”

Klub „Złotego Wieku” jest miejscem, w którym osoby starsze mogą spędzić czas wolny, realizując przy tym swoje zainteresowania i pasje. Program zajęć stałych organizowanych w Klubie jest odzwierciedleniem zainteresowań uczestników.

Jest on corocznie modyfikowany i dostosowywany do potrzeb klubowiczów.

### Zajęcia stałe, które odbywały się w roku 2017.

- ❖ **Trening pamięci** – regularne ćwiczenia ogólnej sprawności umysłowej poprzez różnorodne formy jego aktywizowania (trening pamięci i uwagi, ćwiczenia graficzne, językowe i inne). Zajęcia odbywały się w poniedziałki.
- ❖ **Grupa szachowo-warcabowa** – zajęcia odbywały się w każdy wtorek.
- ❖ **Warsztaty muzyczne** – zajęcia prowadzone przez muzyka, podczas których seniorzy uczyli się piosenek i wykonywali utwory inspirowane folklorem miejskim – zajęcia odbywały się w środy.
- ❖ **Koło brydżowe** – zajęcia odbywały się w czwartki.
- ❖ **Gimnastyka** – regularne ćwiczenia usprawniające pozwalające zachować sprawność i dobre samopoczucie, prowadzone przez fizjoterapeutkę.
- ❖ **Warsztaty twórcze** – rękodzieła, decoupage oraz plastyczne odbywały się w piątki.
- ❖ **Wieczorki taneczne** – organizowane średnio dwa razy w miesiącu, w dni ustalone z klubowiczami.

Każdy senior korzystający z Klubu ma dostęp do biblioteczki, z której może wypożyczać książki. Do dyspozycji uczestników jest także telewizor oraz dwa komputery z dostępem do Internetu. W obsłudze komputera pomagają pracownicy Klubu (wysyłanie maili, zakładanie poczty, dołączanie załączników, obsługa stron internetowych, korzystanie z portali społecznościowych itp.).

W Klubie dostępna jest aktualna prasa, gry planszowe oraz rower stacjonarny do ćwiczeń.

### Imprezy okolicznościowe.

Bardzo dużym zainteresowaniem wśród seniorów cieszyły się imprezy okolicznościowe. W ich organizację seniorzy chętnie się angażowali.

#### W 2017 r. zorganizowano następujące imprezy okolicznościowe:

- ❖ Występ grupy teatralnej „Szanajki” z okazji Dnia Babci i Dziadka (23 os.).
- ❖ Karnawałowo-walentynkowa. Zorganizowano 2 imprezy z uwagi na duże zainteresowanie i niemożliwość pomieszczenia wszystkich seniorów (łącznie uczestniczyło 55 osób).
- ❖ Tłusty Czwartek (20 uczestników).
- ❖ Z okazji Dnia Kobiet uroczyste przedstawienie pt.: „Chór Wiśniowy” (30 uczestników).
- ❖ Spotkanie wielkanocne (45 uczestników).
- ❖ Występ i spotkanie z okazji Dnia Matki (30 osób uczestniczących).
- ❖ Piknik na pl. Hallera z okazji Międzynarodowego Dnia Osób Starszych (ok. 200 uczestników).
- ❖ Impreza andrzejkowa, w której uczestniczyło 35 osób.
- ❖ Uroczyste spotkanie wigilijne z okazji Świąt Bożego Narodzenia dla 40 osób.

Podczas imprez okolicznościowych (m.in.: z okazji Dnia Kobiet oraz Dnia Matki), miały miejsce występy grupy teatralnej, którą tworzą seniorzy korzystający z Klubu. Do występów przygotowywali się oni podczas warsztatów teatralnych, prowadzonych w Klubie „Złotego Wieku” oraz Domu Kultury Praga.

Spektakle pt.: „Chór wiśniowy” i „Hamlet” reżyserował jeden z klubowiczów.

### Spotkania/warsztaty/prelekcje.

W 2017 roku klubowicze uczestniczyli w spotkaniach ze specjalistami, prelekcjach i wykładach.

- ❖ **Wykład z zakresu bezpieczeństwa oraz zajęcia z pierwszej pomocy** – we współpracy z pracownikami Delegatury Biura Bezpieczeństwa i Zarządzania Kryzysowego Urzędu m.st. Warszawy. W pierwszej części spotkania seniorzy dowiedzieli się jakie są zagrożenia związane z tlenkiem węgla (CO), jak mogą uchronić się przed zatruciem czadem i gdzie szukać pomocy jeżeli już dojdzie do takiej sytuacji. W drugiej części spotkania seniorzy poznali zasady udzielania pierwszej pomocy w nagłych wypadkach, przećwiczyli umiejętność układania poszkodowanego, w pozycji bocznej ustalonej, a także mogli zobaczyć jak działa defibrylator AED.



Wykład o bezpieczeństwie i zajęcia z pierwszej pomocy



- ❖ **Spotkanie z fizjoterapeutą** – omówione oraz zaprezentowane zostały ćwiczenia, które mogą wykonywać osoby starsze dla utrzymania lepszego samopoczucia oraz kondycji fizycznej, zasady prawidłowej postawy ciała, właściwości masażu leczniczego.
- ❖ **Spotkanie dotyczące kultury gruzińskiej** – zorganizowane dzięki współpracy z Fundacją „MultiOcalenie”. Podczas spotkania zaprezentowane zostały kultura i tradycja Gruzji, przedmioty pochodzące z tego regionu, zdjęcia i filmy, przekazane zostały także informacje o jednym z najstarszych alfabetów.



Spotkanie dotyczące kultury gruzińskiej

- ❖ Spotkanie z przedstawicielkami Fundacji Inicjatyw Społecznych „GoSilver” w ramach projektu „Nie ma to jak w domu – bezpieczne mieszkanie seniora,” ASOS 2014-2020.
- ❖ Spotkanie z przedstawicielem Policji. Na spotkaniu przekazane zostały informacje dotyczące działania oszustów metodą „na wnuczka” i „na funkcjonariusza”.
- ❖ Dzień otwarty w Klubie „Złotego Wieku” – zorganizowany już po raz drugi w ramach Warszawskich Dni Seniora. W tym dniu zaprezentowana została oferta placówki w połączeniu z imprezą taneczną.
- ❖ Spotkanie dot. budżetu partycypacyjnego – zorganizowane we współpracy z Pracownią Badań i Innowacji Społecznych „Stocznia”.
- ❖ Udział w Jarmarku Kreatywności w Ogrodzie Saskim – Klub po raz drugi zaprezentował na jarmarku swoją ofertę. Jarmark był zorganizowany w ramach Warszawskich Dni Seniora.

## Wycieczki

### Seniorzy korzystali z wycieczek kulturalnych:

- ❖ 4 seanse filmowe (filmy pt.: „Azyl”, „Najlepszy”, „Cicha noc”, „Listy do M. 3”);
- ❖ spektakl teatralny (Teatr Dramatyczny, spektakl pt.: „Wzrusz moje serce”);
- ❖ spektakl w Klubo-Teatrze „Dzika Strona Wisły” (przedstawienie pt.: „Na praskim podwórku”);
- ❖ zwiedzanie muzeum ikon.



## IV. DOM SAMOTNEJ MATKI I DZIECKA

Na terenie Dzielnicy Praga-Północ jedyną placówką zapewniającą opiekę kobietom z dziećmi jest Dom Samotnej Matki i Dziecka przy ul. Szymanowskiego 4a (istnieje od 1991 roku). Świadczy pomoc matkom z dziećmi (także ofiarom przemocy), które z różnych przyczyn losowych zostały pozbawione domu, często także środków do życia. Zapewnia całodobowy pobyt, możliwość przygotowania posiłku i odpowiednie warunki sanitarne, pomoc socjalną. Dzieciom stwarza szansę właściwego rozwoju psychofizycznego.

Czas pobytu w Domu Samotnej Matki i Dziecka jest zróżnicowany (od 3 miesięcy do ponad roku) i zależy głównie od trybu i załatwiania spraw urzędowych związanych z sytuacją rodzinną, materialną, zdrowotną, mieszkaniową, zawodową (rozwód, alimenty, podział mienia, rozwiązanie spraw mieszkaniowych, zdrowotnych, podjęcie pracy).

W 2017 roku w Domu Samotnej Matki i Dziecka przebywało w sumie 41 osób.

Kobiety przebywające w placówce, posiadały od jednego do trójki dzieci w wieku niemowlęcym, przedszkolnym i szkolnym, 3 z nich wykonywały pracę zawodową.

### ❖ Wyposażenie Domu Samotnej Matki i Dziecka

Dom posiada 7 pokoi, wyposażonych w podstawowy sprzęt. Spełnia standardy Ośrodka Wsparcia zapewniając osobom przebywającym możliwość korzystania z kompleksu kuchennego, lodówek, pralek automatycznych, magla, suszarni, wózków, sali do prowadzenia zajęć świetlicowych. W Domu znajduje się także pomieszczenie do odrabiania lekcji i nauki wyposażone w sprzęt komputerowy oraz duży taras z zagospodarowanym ogrodem i placem zabaw.

Jednostka nie prowadzi żywienia. Każda z rodzin sama dokonuje zakupu artykułów spożywczych oraz przygotowuje posiłki dla siebie i dzieci. Do utrzymania czystości w zajmowanych pokojach oraz na terenie Domu jest zobowiązana każda rodzina, zgodnie z zapisami regulaminu.

### ❖ Zasady rekrutacji i przyczyny pobytu w Domu Samotnej Matki i Dziecka

Prawo do pobytu w Domu Samotnej Matki i Dziecka Ośrodka Pomocy Społecznej mają kobiety z dziećmi, w pierwszej kolejności z terenu Dzielnicy Praga-Północ lub gminy Warszawa (gdy placówka dysponuje wolnymi miejscami).

Pobyt w jednostce jest związany z czasowym kryzysem w życiu rodziny, który może powodować zagrożenie zarówno dla matki jak i dziecka (m.in. związanym z: przemocą, uzależnieniem, chorobą psychiczną, trudną sytuacją mieszkaniową, brakiem uregulowań prawnych dotyczących zamieszkiwania w związkach nieformalnych; poważnym konfliktem rodzinnym).

Pomoc udzielana jest na czas niezbędny do uregulowania spraw życiowych, pozwalających na zorganizowanie życia rodziny od nowa.



Rodzina przebywająca w DSMiD nie ponosi kosztów związanych z pobytem. Wymagane jest jednak jej współuczestnictwo i aktywne współdziałanie z pracownikiem socjalnym, specjalistami i instytucjami zaangażowanymi w pomoc, zmierzającą do szybkiego usamodzielnienia.

Uwzględniając specyfikę każdej rodziny, różny jest zakres udzielanej pomocy, jej częstotliwość i metody oraz pracy. Tylko połączenie tych wszystkich form wsparcia daje szansę na usamodzielnienie.

#### ❖ **Działania realizowane w Domu Samotnej Matki i Dziecka OPS.**

Formy pomocy kierowane do mieszkanki i ich dzieci to przede wszystkim: *pomoc socjalna, psychologiczna i prawna* (realizacja podstawowych działań zapewniających bezpieczeństwo matce i dziecku m.in.: udzielanie informacji, pomocy w wyjaśnieniu aktualnej sytuacji rodzinnej, wspieranie w podejmowaniu samodzielnych decyzji i tworzeniu indywidualnego planu rozwiązania trudnej sytuacji życiowej, wspieranie w ramach pomocy materialnej i niematerialnej).

Mieszkanki Domu mają również zapewnioną *pomoc pedagogiczną* (obejmującą m.in. ukierunkowanie pracy matki z dzieckiem, wskazywanie: możliwości kierowania dzieci do poradni, korzystania z warsztatów umiejętności wychowawczych, poradnictwa specjalistycznego, placówek wsparcia dziennego, przedszkoli, żłobków - dla matek czynnych zawodowo).

W ramach *pomocy wychowawczej* organizowane jest wsparcie: w odrabianiu lekcji, zagospodarowaniu czasu wolnego w Domu i poza nim (m.in. prowadzenie zajęć plastycznych, w tym przygotowanie okolicznościowych inscenizacji) oraz indywidualne poradnictwo. Osoby zainteresowane własnym rozwojem otrzymują wsparcie w *procesie aktywizacji zawodowej*, z innymi prowadzona jest praca nad motywacją do rozwoju zawodowego, poszukiwania i uzyskania zatrudnienia.

Ważnym działaniem realizowanym w Domy Samotnej Matki i Dziecka OPS jest *codzienna, indywidualna praca z matkami* (której celem jest m.in.: wypracowanie nawyków opieki nad dzieckiem i dbania o jego rozwój, utrzymywanie czystości, organizowanie dnia, planowanie i kontrola wydatków) oraz *wspieranie procesu usamodzielniania do momentu uzyskania i zagospodarowania się we własnym mieszkaniu - współpraca ze sponsorami* (z organizacjami pozarządowymi, firmami, instytucjami, wolontariuszami).

#### ❖ **Inne działania realizowane na terenie Domu Samotnej Matki i Dziecka OPS w roku 2017.**

W roku 2017 na terenie Domu Samotnej Matki i Dziecka OPS prowadzone były różnorodne działania pomocowe skierowane dla mieszkańców. Organizatorami pikników, festynów i innych imprez okolicznościowych byli wolontariusze z firm, fundacji, stowarzyszeń oraz studenci i osoby indywidualne. Uczestnikami w/w wydarzeń było od 9 do 14 rodzin (aktualnie zamieszkujących w Domu Samotnej Matki i Dziecka oraz tych, które już się usamodzielnily).

W marcu firma Sitel, w ramach pracowniczego projektu zorganizowała bal karnawałowy. W programie imprezy znalazły się m.in: konkurs na najciekawsze przebranie, słodki poczęstunek dla wszystkich oraz uroczyste dyplomy uczestnictwa dla każdego dziecka.

W kolejnym miesiącu 2017 r., w Domu Samotnej Matki i Dziecka OPS został zorganizowany „Dzień Metamorfozy”, którego organizatorem byli właściciele dwóch warszawskich salonów fryzjerskich. Mieszkanki i dzieci korzystały z bezpłatnej usługi fryzjerskiej.

W czerwcu z okazji Dnia Dziecka wolontariusze z Banku City Handlowy zorganizowali dzieciom i matkom wycieczkę do ZOO oraz piknik rodzinny na terenie ogrodu należącego do Domu Samotnej Matki i Dziecka. Podczas imprezy były prowadzone animacje dla dzieci, w tym: gry, zabawy i konkursy. Zaprezentowano także specjalne przedstawienie teatralne.

We wrześniu 2017 firma Simba zorganizowała warsztaty produkcji słodyczy z czekolady. Każdy z uczestników projektu wykonał słodkie figurki w oparciu o wzór własnego pomysłu. Wszyscy otrzymali dyplomy uczestnictwa w warsztacie.

Dzięki wieloletniej współpracy z instytucjami, firmami oraz osobami prywatnymi, wspierającymi działalność Domu Samotnej Matki i Dziecka jego mieszkańcy uczestniczą także w licznych imprezach okolicznościowych, organizowanych z okazji Świąt Wielkanocnych oraz Świąt Bożego Narodzenia.

W roku 2017 wolontariusze z w/w placówek przygotowali mnóstwo atrakcji dla dzieci oraz mam takich jak m.in.: wspólne robienie okazjonalnych ozdób, uroczyste dekorowanie świetlicy, śpiewanie kolęd oraz spotkanie z Mikołajem. Dzieci pisały list do Świętego Mikołaja, w którym opisywały swoje marzenia i ku ich zaskoczeniu, marzenia te zostały spełnione.

W ramach pracowniczego wolontariatu, w trakcie roku 2017 zostały przeprowadzone drobne naprawy i remonty takie jak m.in.: malowanie ścian, drzwi czy wymiana elementów wyposażenia. Zadbano również o teren ogrodu, w którym, zależnie od pory roku, przeprowadzano niezbędne prace.

Za zgodą mieszkańców DSMiD Fundacja Inna Perspektywa prowadziła zajęcia specjalistyczne dla matek i dzieci. W ramach pracy indywidualnej i grupowej prowadzone były zajęcia wzmacniające poczucie własnej wartości i sprawczości. Warsztaty dla dzieci obejmowały zagadnienia dotyczące empatii.

Podobnie jak w latach poprzednich w roku 2017 na terenie DSM i Dz. odbywały się praktyki studenckie. Wolontariusze realizowali pomoc dzieciom w nauce oraz prowadzili zajęcia: plastyczne, teatralne i muzyczne.

## V. PROGRAMY SPOŁECZNE ORAZ SPECJALISTYCZNE REALIZOWANE W 2017 r.

W tym rozdziale dokonano charakterystyki działań, dodatkowych, które oprócz zadań podstawowych (własnych i zleconych wynikających z ustawy o pomocy społecznej) Ośrodek Pomocy Społecznej realizował w roku 2017.

Były to programy społeczne i specjalistyczne działania kierowane do mieszkańców Dzielnicy, ze szczególnym uwzględnieniem beneficjentów Ośrodka.

### V.1 KONTROLOWANE PRACE NA CELE SPOŁECZNE

Ośrodek Pomocy Społecznej dzielnicy Praga-Północ m.st. Warszawy, w porozumieniu z Sądem Rejonowym dla Warszawy Praga-Północ zapewnia realizację **kontrolowanych prac na cele społeczne**, wykonywanych przez osoby kierowane, w ramach odbywania kary za popełnione wykroczenia (Rozporządzenie Ministra Sprawiedliwości z dnia 1 czerwca 2010 r., Dz.U. nr 98, poz. 634.).

Kara ta może być wykonywana na rzecz instytucji i organizacji reprezentujących społeczność lokalną (jak np. jednostki organizacyjne pomocy społecznej, placówki oświatowo-wychowawcze, młodzieżowe ośrodki wychowawcze, podmioty lecznicze, fundacje, organizacje pozarządowe i inne instytucje i organizacje użyteczności publicznej za ich zgodą).

Praca wykonywana jako praca społecznie użyteczna w zamian za grzywnę – nie jest pracą w rozumieniu Kodeksu pracy. Skazany ponosi koszty ew. badania lekarskiego a podmiot, który go zatrudnia ponosi koszty nadzoru, wyposażenia w narzędzia i urządzenia, niezbędne środki ochrony- odpowiednie do charakteru powierzonych prac.

Realizacja kontrolowanych prac na cele społeczne rozpoczęła się w październiku 2015 r. i była kontynuowana również w roku 2017.

Koordynatorem w/w programu jest pracownik socjalny, odpowiedzialny za sprawozdawczość, organizowanie oraz monitorowanie pracy, do której kierowane były osoby w ramach odbywania kary. Było to dla niego zadanie dodatkowe, w ramach wykonywanych obowiązków.

Ośrodek Pomocy Społecznej w ramach środków własnych, pokrywa koszty związane z zapewnieniem odzieży ochronnej i środków czystości.

W roku 2017 prace te docelowo realizowało **16 osób, z czego 8 osób całkowicie odpracowało wyrok**. Średnio, w przeliczeniu na jedną osobę skazaną, przypadają 30 godzin pracy. Były to prace porządkowe, remontowe i techniczne na terenie Ośrodka, Domu Samotnej Matki i Dziecka OPS a także indywidualna pomoc osobie niepełnosprawnej oraz rodzinie wielodzietnej.

## V.2 PROGRAMY KIEROWANE DO OSÓB BEZROBOTNYCH

### ✚ Prace społecznie-użyteczne w Dzielnicy Praga-Północ

Zasady organizowania i finansowania prac społecznie użytecznych dla osób bezrobotnych, bez prawa do zasiłku, korzystających z pomocy społecznej określa ustawa z dnia 20 kwietnia 2004 r. o promocji zatrudnienia i instytucjach rynku pracy (tekst jednolity Dz.U. 2017,poz.1065). W rozdziałach od 9-11 definiuje osoby bezrobotne w szczególnej sytuacji na rynku pracy (art. 49, pkt 1-7), wprowadza podział na III profile (art.33, pkt.1,2,2b,2c.)-wskazując dla każdego z nich pożądane formy wsparcia (odpowiedni profil wsparcia dla osoby bezrobotnej jest ustalony w wyniku analizy jej sytuacji życiowej i szans na rynku pracy). Ustawa wymienia również usługi rynku pracy (rozdział 10) oraz instrumenty rynku pracy(rozdział 11).

**Program prac społecznie użytecznych** – to instrument rynku pracy, skierowany do osób bezrobotnych, zarejestrowanych w Urzędzie Pracy, bez prawa do zasiłku, korzystających jednocześnie ze świadczeń pomocy społecznej, zakwalifikowanych do II lub III profilu (Rozporządzenie Ministra Rodziny Pracy i Polityki Społecznej z dnia 21 grudnia 2017 Dz.U. z 2017r. poz. 2447).

Organizacja prac społecznie użytecznych w roku 2017 miała na celu zaktywizowanie klientów Ośrodka, długotrwale bezrobotnych, w stopniu pozwalającym na zwiększenie ich motywacji i samodzielności w zaspokajaniu potrzeb. Wykonując prace społecznie użyteczne uczestnik mógł zdobyć doświadczenie zawodowe, wdrożyć się do systematycznej pracy ale także otrzymywać świadczenie, nie tracąc możliwości korzystania z dotychczasowych uprawnień.

Realizacja w/w programu opierała się na ścisłej współpracy Ośrodka Pomocy Społecznej z Urzędem Pracy m.st. Warszawy.

Obszarem pozyskania miejsc pracy dla uczestników były lokalne instytucje (gimnazja, żłobki, szkoły, Dom Pomocy Społecznej).

W roku 2017 program prac społecznie-użytecznych (PSU) był realizowany, w okresie od kwietnia do listopada. Każdy z uczestników zachował status osoby bezrobotnej, pracując bezumownie, w wymiarze 40 godzin miesięcznie. **Do programu przystąpiło 13 klientów**, udział w nim zakończyło 8 osób.

W trakcie realizacji programu 2 osoby podjęły pracę, 1 zrezygnowała z udziału ze względu na brak możliwości zorganizowania opieki nad dzieckiem, 1 przystąpiła do projektu EFS. 1 uczestnik ze względów zdrowotnych zrezygnował z udziału przed zakończeniem programu a 1 osoba dodatkowo uzyskała zatrudnienie tuż po jego zakończeniu.

Narzędziem w realizacji programu był kontrakt socjalny zawarty z uczestnikiem, w uzasadnionych przypadkach uprawniający, do korzystania z bezpłatnej karty miejskiej na dojazd do pracy.

Uczestnicy wykonywali prace fizyczne takie jak: porządkowanie terenów zewnętrznych, malowanie ogrodzeń, prace pomocnicze w kuchni i porządkowe w pomieszczeniach wewnętrznych.

W roku 2017 Program prac społecznie- użytecznych był w całości finansowany w ramach środków własnych gminy.

#### **Program Aktywizacja i Integracja (PAI).**

W roku 2017, we współpracy z Urzędem Pracy m.st. Warszawy, Ośrodek realizował również Program Aktywizacja i Integracja (PAI). W ramach programu, w ciągu 4 miesięcy (kwiecień-lipiec) klienci jednocześnie brali udział w pracach społecznie-użytecznych (40 h w miesiącu), oraz warsztatach psychospołecznych (w wymiarze 72 h miesięcznie+ 8 h konsultacji indywidualnych dla każdego uczestnika). W okresie wrzesień-październik program kontynuowały osoby zakwalifikowane jako wymagające dalszego wsparcia. Uczestnicy mieli możliwość korzystania z indywidualnego wsparcia psychologa i pracy w grupowych zajęciach z doradcą zawodowym.

Celem PAI było nabycie przez uczestników umiejętności społecznych, które mają wpływ na poprawę ich funkcjonowania w życiu codziennym i zawodowym. Zajęcia były realizowane na zlecenie Urzędu Pracy m.st. Warszawy przez Fundacja Rozwoju Umiejętności Psychospołecznych Manzana w pomieszczeniach udostępnionych przez OPS, przy ul. Brechta 15.

Do programu przystąpiło **12 osób**. 3 osoby zostały do kontynuowania programu (na okres wrzesień-październik) i ukończyły jego realizację.


4 osoby znalazły zatrudnienie, 2 nie przystąpiły do programu ze względu na negatywną opinię lekarza medycyny pracy, 1 zrezygnowała ze względów zdrowotnych, jedna podjęła terapię AA. Tylko 1 osoba nie stawiała się na zajęcia w związku z czym została wyrejestrowana z Urzędu Pracy i utraciły status osoby bezrobotnej.

Koszty udziału w pracach społecznie użytecznych, w ramach PAI były w 60% refundowane przez Urząd Pracy m.st. Warszawy (z Funduszu Pracy), 40% w ramach środków własnych gminy. Urząd Pracy pokrywał koszty badań pracowniczych a Ośrodek Pomocy Społecznej w całości uczestniczył w kosztach szkolenia BHP i ubezpieczenia NW.

#### **Inne działania kierowane do osób bezrobotnych.**

W 2017 roku świadczeniobiorcy Ośrodka Pomocy Społecznej byli kierowani do projektów realizowanych przez inne lokalne podmioty, w tym m. st. Warszawa.

Były to m.in.:

-  **Projekt partnerski „LSW- Dobry Start - Wspólna Przyszłość”**- realizowany przez m.st. Warszawa w partnerstwie ze: Stowarzyszeniem na Rzecz Rozwoju i Pomocy Q Zmianom, Stowarzyszeniem „Mierz Wysoko”, Stowarzyszeniem Monopol Warszawski, Stowarzyszeniem dla Rodzin”, Stowarzyszeniem Centrum Informacji Społecznej CIS.

To projekt współfinansowany ze środków EFS w ramach RPO WM na lata 2014-2020. Priorytet IX – wspieranie włączenia społecznego i walka z ubóstwem. Działanie 9.1. Aktywizacja społeczno-

zawodowa osób wykluczonych i przeciwdziałania wykluczeniu społecznemu (RPMA 09.01.00-14-2157/15-00). W rekrutację osób do w/w programu zaangażowali się pracownicy socjalni OPS oraz konsultant poradnictwa specjalistycznego (w zakresie bezrobocia). W ramach działań rekrutacyjnych do projektu skierowano 144 osoby. Projekt był realizowany od września 2016 r. do lutego 2018 r.

- ✚ **Rewitalizacja wspólna sprawa** – opracowanie modelu współpracy pomiędzy różnymi instytucjami, podmiotami i organizacjami zajmującymi się aktywizacją zawodową w celu skoordynowania i zwiększenia skuteczności działań w zakresie przeciwdziałania bezrobociu i ograniczeniu jego skutków.

To zadanie było realizowane w ramach projekt współfinansowanego ze środków UE z Funduszu Spójności w ramach Programu Operacyjnego Pomoc Techniczna na lata 2014-2020- realizowany przez Fundację Inicjatyw Społeczno-Ekonomicznych na zlecenie Biura Rozwoju Gospodarczego u. m. st. Warszawy. W pracach nad modelem brali udział różnego typu interesariusze: przedstawiciele Urzędów Dzielnic m.st. Warszawy, Urzędu Pracy m.st. Warszawy, organizacji pozarządowych (działających na terenie dzielnic: Praga-Północ, Praga Południe i Targówek) oraz Ośrodków Pomocy Społecznej w tym Dzielnicy Praga-Północ.

W ramach 9 spotkań roboczych zostały wypracowane założenia do opracowania ostatecznej koncepcji modelu. Spotkania odbywały się od czerwca do grudnia 2017 roku. Opracowany model współpracy został zaprezentowany na konferencji kończącej ten etap realizacji projektu.

### IV.3 PROGRAMY KIEROWANE DO RODZIN

- ✚ **Program Dobry Rodzic - Dobry Start- kontynuacja.**

Program „Dobry Rodzic-Dobry Start” w Warszawie jest realizowany od 2007 r. Program Dobry Rodzic – Dobry Start Fundacji Dajmy Dzieciom Siłę ma na celu wczesną profilaktykę krzywdzenia małych dzieci. Jest skierowany do rodzin z dziećmi do lat 6 (początkowo do lat 3), przeżywających trudności wychowawcze oraz tych, w których wystąpił problem krzywdzenia.

Założenia programu „Dobry Rodzic-Dobry Start” są zgodne m.in.: z priorytetami *Programu „Rodzina” na lata 2010 – 2020*, z celami szczegółowymi *Programu Przeciwdziałania Przemocy w Rodzinie i Ochrony Ofiar Przemocy w Rodzinie na lata 2012- 2016* oraz zapisanymi w *Programie Profilaktyki Rozwiązywania Problemów Alkoholowych m. st. Warszawy w 2017 roku*. We wszystkich w/w dokumentach programowych znalazły się zapisy, które m.in. wskazują na potrzebę wielokierunkowego wspierania rodziny i dążenia do poprawy funkcjonowania rodzin z problemami, zmniejszenia akceptacji dla stosowania przemocy wobec dzieci (także jako metody wychowawczej) przez członków rodziny. Wskazuje się również na potrzebę ograniczenia zjawiska przemocy w rodzinie poprzez realizację działań profilaktycznych skierowanych do rodzin



zagrożonych problemem przemocy, oraz zwiększanie kompetencji pracowników różnych instytucji w zakresie oddziaływań profilaktycznych.

#### Etapy realizacji Programu „Dobry Rodzic - Dobry Start”.

- **Przekazanie informacji o programie.** Pracownicy instytucji zaangażowanych w projekt informują rodziców małych dzieci o jego realizacji oraz przekazują tzw. „Pakiet Dobrego Rodzica”(informacyjno-edukacyjny zestaw ulotek i broszur zawierający wskazówki dot. wychowania małego dziecka opartego na metodach pozbawionych przemocy oraz gdzie w sytuacjach kryzysowych można zwrócić się po bezpłatną pomoc i wsparcie (w tym m.in. w formie konsultacji psychologicznych, warsztatów umiejętności wychowawczych czy tematycznych spotkań edukacyjnych).
- **Identyfikacja rodzin z grupy ryzyka krzywdzenia małych dzieci.** Na podstawie wypracowanej listy czynników ryzyka krzywdzenia małych dzieci pracownicy instytucji zaangażowanych w realizację programu (m.in. takich jak: zakłady opieki zdrowotnej, ośrodki pomocy społecznej, żłobki, poradnie psychologiczno-pedagogiczne) przeprowadzają rozmowę z daną rodziną (po wyrażeniu przez nią zgody). W zależności od działań realizowanych przez lokalnego partnera każdy z nich może wychwycić inne czynniki ryzyka.
- **Pomoc specjalistyczna oraz monitoring.** Jeżeli w danej rodzinie stwierdzone zostaną co najmniej trzy czynniki ryzyka (lub mniej, ale sytuacja rodziny budzi niepokój osób przeprowadzających rozmowę), oznacza to, że należy ją objąć programem i zapewnić dodatkowe wsparcie. Informacja o takich rodzinach jest kierowana do ośrodka pomocy społecznej a pracownik socjalny z rejonu sprawdza czy rodzina korzysta (lub nie) z pomocy oraz czy występujące czynniki ryzyka mogą zagrażać dobru dziecka. Jeżeli tak, proponuje się rodzinie indywidualną ofertę wsparcia specjalistycznego, dostosowanego do jej potrzeb.

Realizatorzy Programu na terenie Dzielnicy Praga-Północ m.st. Warszawy: Ośrodek Pomocy Społecznej Dzielnicy Praga-Północ m.st. Warszawy, Samodzielny Zespół Publicznych Zakładów Lecznictwa Otwartego Warszawa Praga-Północ, pracownicy Żłobków w Dzielnicy Praga-Północ m.st. Warszawy.

W roku 2017 czynniki ryzyka zostały potwierdzone u **35** rodzin natomiast w roku 2016 takich rodzin było 27.

#### **🚦 Program pt.: „U b A w ”- uczy my, bawimy, asystujemy, wspieramy- kontynuacja.**

Program wsparcia dla rodzin, z którymi współpracuje asystent rodziny, z uwzględnieniem takich zagadnień jak: wzmocnienie umiejętności interpersonalnych, wychowawczych, pedagogicznych, porozumienie z dzieckiem a także obejmujących problematykę niepełnosprawności, poruszania się po rynku *pracy itp.*

Dzięki intensywnej, codziennej pracy z rodzinami łatwiej dostosować działania do zgłaszanych przez nie potrzeb. Można w ciągu roku zaplanować spotkanie o konkretnej tematyce

i ustalić dogodny dla wszystkich termin. Udaje się także zaangażować specjalistów z innych instytucji.

W roku 2017 spotkania z rodzinami były organizowane m.in. w Ośrodku Pomocy Społecznej przy ul. Brechta 15, Klubie „Złotego Wieku” przy ul. Jagiellońskiej 56 lok. 1B oraz w siedzibie Trupy Teatralnej „Meandry przy ul. Mackiewicza 3/5. Tematyka spotkań obejmowała zagadnienia związane: z zarządzaniem budżetem domowym, opieką nad małym dzieckiem, sposobami radzenia sobie ze stresem, możliwością korzystania z ulg i uprawnień przysługujących osobom z niepełnosprawnością oraz ich rodzinom.

W roku 2017 w partnerstwie z Trupę Teatralną „Meandry”, działającą przy Klubo Teatrze, ul. Mackiewicza 3/5 OPS zorganizował imprezę gwiazdkową dla **15 rodzin i 36 dzieci**. Była to interaktywna impreza, podczas której uczniowie z XIX LO im. Powstańców Warszawy, innych szkół średnich oraz studenci (tworzący Trupę Teatralną) przygotowali występ okolicznościowy. Zorganizowali oni zabawy, konkursy, uroczyste ubieranie choinki oraz Mikołaja, który wręczył upominków rodzinom. Poczęstunek przygotował OPS oraz sami rodzice.

#### **Współpraca przy realizacji programów partnerskich LSW - „Baza” i Tu Praga WAW.PL II-kontynuacja.**

W ramach Programu Rewitalizacji w II połowie roku 2015, w Dzielnicy Praga-Północ rozpoczęła się realizacja II edycji projektu finansowanego ze środków m.st. Warszawy, skierowanego na wyrównywanie szans edukacyjnych i społecznych dzieci w wieku 7-18 lat zamieszkujących obszar „sieci społecznej” wokół: Szkoły Podstawowej nr 127, 73, 354 oraz Gimnazjum 30, 31 i 32. Zakończenie programu przewidziano na rok 2018.

Program realizowały dwa konsorcja: „Baza” (Baza Akcji Zintegrowanej Animacji), który skupiał 10 realizatorów (lokalnych organizacji pozarządowych i instytucji wspierających ) oraz Tu Praga WAW.PL II, który stanowił platformę łączącą działania 5 organizacji.

Ze względu na charakter proponowanych działań oraz grupy docelowe, do których były one kierowane jednym z partnerów wymienionych konsorcjów był Ośrodek Pomocy Społecznej. Wyznaczone zostały osoby do kontaktów pomiędzy realizatorami programów, dzięki czemu na bieżąco pozyskiwano informacje o działaniach, oraz przewidywanych spotkaniach.

W ramach Lokalnego Systemu Wsparcia na lata 2015-2018, organizowane były działania o charakterze: zajęć edukacyjnych, terapeutycznych, pozalekcyjnych, w zakresie streetworkingu, warsztatów dla dzieci, ich rodziców oraz kadry pedagogicznej, grup wsparcia, korepetycji i weekendowych rozgrywek gier planszowych. Uroczyste zakończenie jednego z etapów realizowanego programu odbyło się w grudniu 2017 roku, w Centrum Kreatywności przy ul. Targowej. Wszystkie podmioty zaangażowane w realizację w/w programów zaprezentowały efekty swojej ponad dwuletniej pracy.



- ✚ **Realizacja projektu partnerskiego: pt.: „Świadczenie asysty rodzinnej na terenie Dzielnicy Praga-Północ w ramach projektu „Tu Praga Waw pl II” ze Stowarzyszeniem Grupa Pedagogiki i Animacji Społecznej Praga-Północ oraz Asysta rodzinna na terenie dzielnicy Praga-Północ, realizowanego przez Stowarzyszenie dla Rodzin w ramach projektu pod nazwą „Kluby przyjazne rodzinom” - kontynuacja.**

Projekty zlecone do realizacji i współfinansowane ze środków m.st. Warszawy.

W ramach partnerstwa, Ośrodek Pomocy Społecznej przeprowadzał analizę zasadności wprowadzenia asystenta do rodzin wytypowanych przez Stowarzyszenia. Realizacja obejmowała wzajemną wymianę informacji dot. działań kierowanych do rodzin, udziału w spotkaniach zespołów ds. asysty rodzinnej partnerów.

Projekty tworzyły możliwość wprowadzenia asystenta do rodzin, w sytuacji kiedy nie wyrażały one chęci korzystania z tej formy wsparcia, realizowanej przez Ośrodek Pomocy Społecznej bądź liczba chętnych do jej uzyskania była wyższa niż aktualne możliwości świadczenia. Koordynatorem projektu ze strony OPS był koordynator Zespołu Asysty Rodzinnej w Dziale Pomocy Specjalistycznej.

Projekty były realizowane do 31.12.2017 r.

Do końca 2017 roku, w ramach ww. projektu, z pomocy asystenta rodziny korzystało **37 rodzin** (36 rodzin – Stowarzyszenie GPIAS i 1 rodzina- Stowarzyszenie dla Rodzin).

#### ✚ **Projekt partnerski „Praski Kokon”**

Projekt realizowany przez Biuro Pomocy i Projektów Społecznych Urzędu m.st. Warszawy w ramach środków UE programu POWR 04.01.00-00-DU30/16. I etap projektu zakładał opracowanie zintegrowanego, kompleksowego modelu przeciwdziałania dziedziczeniu biedy, wspierającego rodzinę w jej najbliższym sąsiedztwie na wyznaczonym terytorium dzielnicy Praga-Północ, objętym Programem Rewitalizacji. Podstawą do opracowania modelu była pogłębiona diagnoza środowiskowa i instytucjonalna potencjału środowiska lokalnego.

##### Działania OPS przy realizacji Projektu:

- uczestnictwo w cyklicznych spotkaniach roboczych (w tym na terenie OPS),
- użyczenie lokalu na organizację spotkań roboczych,
- wskazanie osób, które zgodziły się na udzielenie pogłębionego wywiadu,
- udzielenie wywiadu pogłębionego (3 asystentów rodziny oraz osoby wyznaczone do udziału w programie),
- udział w spotkaniach focusowych (j.w.),
- zachęcenie do udziału w projekcie podmiotów działających lokalnie oraz wskazanie realizatorowi kontaktu do proponowanych osób i instytucji/organizacji,
- udział w konsultacjach opracowanego modelu.

Na zakończenie I etapu realizacji Projektu odbyła się konferencja, podczas której model został zaprezentowany.

#### V.4 ASYSTENT RODZINY W OŚRODKU POMOCY SPOŁECZNEJ.

*Ustawa o wspieraniu rodziny i pieczy zastępczej z dnia 9 czerwca 2011 r. (tekst jednolity Dz.U. 2017 poz.697), nakłada na gminy obowiązek udzielania pomocy rodzinom dysfunkcyjnym z dziećmi. Pomoc ta realizowana jest poprzez działania asystenta rodziny, którego zadaniem jest wsparcie rodziny w przezwyciężaniu trudności związanych z opieką i wychowaniem małoletnich dzieci.*

Cechami charakterystycznymi asysty rodziny jest indywidualizacja pracy wynikająca z małej liczby odbiorców. Asystent rodziny ma za zadanie zmienić stosunek osób w rodzinie do własnej sprawczości, zwiększyć ich poczucie wpływu na własne życie, podnieść samoocenę. Indywidualna pomoc służy rozwojowi kompetencji poszczególnych członków rodziny, osiąganiu wyznaczonych przez nich celów, wzbudzaniu w nich wiary we własne możliwości oraz motywowaniu do podejmowania działań, do tej pory uznawanych za niemożliwe.

Działania asystenta i rodziny zmierzają do jej usamodzielnienia oraz pozostawienia dzieci w środowisku zapewniającym im prawidłowy rozwój i poczucie bezpieczeństwa. To przede wszystkim działania wspierające, których celem jest wzmocnienie umiejętności wychowawczych rodziny aby nie dopuścić do umieszczania dzieci w pieczy zastępczej a gdy taka sytuacja już zaistnieje by umożliwić powrót dziecka do rodziny.

Jednym z etapów pracy z rodziną jest analiza relacji i problemów wychowawczych z dziećmi. Asystent pomaga i wspiera w pokonywaniu trudności, w realizacji zamierzeń, podtrzymuje w kryzysach i wahaniach wynikających z braku poczucia wiary we własne siły. Niezbędne jest wdrażanie treningu zarządzania budżetem domowym i czasem.

Wspieranie rodziny jest prowadzone za jej zgodą i aktywnym udziałem z uwzględnieniem zasobów własnych oraz źródeł wsparcia zewnętrznego. Asystent rodziny prowadzi pracę z rodziną w miejscu jej zamieszkania lub w miejscu wskazanym przez rodzinę.

W 2017 roku pomoc asystenta rodziny była kierowana, głównie do rodzin z wieloma problemami, (w których wychowują się małoletnie dzieci) doświadczających splotu co najmniej dwu trudnych sytuacji życiowych takich jak m.in.: ubóstwo, bezrobocie, niepełnosprawność, długotrwała lub ciężka choroba, przemoc, bezradność w sprawach opiekuńczo-wychowawczych i prowadzeniu gospodarstwa domowego. Były to najczęściej rodziny niepełne bądź wielodzietne. Oprócz wymienionych dysfunkcji w niektórych rodzinach występowały także problemy emocjonalne i zaburzenia psychiczne.

Z powodu niewydolności wynikającej z ww. trudnych sytuacji życiowych oraz własnych zaniedbań, rodziny te były zagrożone odebraniem dzieci do pieczy zastępczej.

W roku 2017 z pomocy **asystenta rodziny korzystało 46 rodzin** (85 dzieci w rodzinach) w roku 2016 było to odpowiednio 55 rodzin i 129 dzieci w tych rodzinach.

W roku sprawozdawczym część środków na zatrudnienie asystentów rodziny Ośrodek Pomocy Społecznej pozyskał w ramach dotacji Ministerstwa Pracy i Polityki Społecznej (przystępując do konkursu dot. Resortowego Programu Wspierania Rodziny i Systemu Pieczy Zastępczej na rok 2017 - Asystent Rodziny).

## V.5 PROGRAMY KIEROWANE DO OSÓB STARSZYCH I NIEPEŁNOSPRAWNYCH

- ✚ **Projekt partnerski „Z@opiekowani** - kompleksowe wsparcie osób niesamodzielnych w m.st. Warszawa” realizowany w ramach RPO Województwa Mazowieckiego na lata 2014-2020 współfinansowanego z EFS ( RPMA 09.02.01-14-5202/16-00) przez m.st. Warszawa.

Czas realizacji 06.07.2017 do 14 maja 2019.

W ramach projektu OPS zrekrutował **4 osoby (5-ta w trakcie rekrutacji)**, wymagające pomocy w ramach usług opiekuńczych i monitorowania.

Projekt pilotażowy m.st. Warszawy jest realizowany na terenie dzielnic: Ochota, Wola, Śródmieście, Targówek, Białołęka, Praga Południe i Praga-Północ. Polega na zapewnieniu kompleksowego wsparcia osobom niesamodzielnym poprzez dostarczenie usługi będącej połączeniem: usług opiekuńczych świadczonych w miejscu zamieszkania z teleopieką wzmacniającą poczucie bezpieczeństwa. Osoby niesamodzielne w sytuacji zagrożenia życia lub zdrowia mogą wezwać pomoc przez uruchomienie przycisku SOS, znajdującego się na wodoodpornej opasce i specjalnej centralce telefonicznej.

Osoby poruszające się samodzielnie otrzymały zestaw składający się z tabletu i opaski z przyciskiem SOS, GPS, detektorem upadku z funkcją monitorowania ciśnienia krwi i tętna oraz przypomnienia o zażyciu leków. Dodatkowo opaska działa jak telefon – umożliwia odbieranie połączeń oraz kontakt z centrum teleopieki. Spełniają również funkcję integracyjną, sprzyjającą aktywizacji seniorów. Dzięki zainstalowanym aplikacjom osoby starsze będą mogły rozwijać swoje zainteresowania, ćwiczyć pamięć oraz prowadzić wideo rozmowy.

### **Działania OPS w ramach projektu to:**

- udział dyrektora OPS w składzie Komitetu Sterującego,
- wyznaczenie koordynatorów w OPS i ich udział w spotkaniach roboczych,
- rekrutacja osób zainteresowanych udziałem w programie i przeprowadzenie wywiadu środowiskowego,
- wsparcie realizatorów podczas wizyt u klienta, pomoc w opracowaniu planu pomocy,
- okresowa kontrola jakości,
- przygotowanie i przekazanie niezbędnej dokumentacji (w tym wydanie decyzji administracyjnej),
- promocja projektu i przechowywanie dokumentacji .

### ✚ Organizacja działań w ramach Warszawskiego Tygodnia Seniora 2017.

- 22 września w Sali konferencyjnej Urzędu Dzielnicy Praga-Północ m.st. Warszawy została otwarta wystawa prac malarskich seniorów z Domu Dniennego Pobytu Ośrodka Pomocy Społecznej dzielnicy Praga-Północ m.st. Warszawy pt.: „Nasze życie, nasze marzenia” – dostępna w dniach 22 - 29 września, w godzinach pracy Urzędu. Trzech autorów (seniorów z Domu Dniennego Pobytu przy OPS) przygotowało ok. 40 prac plastycznych (olej i akryl) o różnej tematyce, od pejzażu do malarstwa abstrakcyjnego.
- 27 września Dom Dniennego Pobytu OPS przy ul. Brzeskiej 4a zaprosił wszystkie osoby chętne do udziału w bezpłatnych warsztatach muzycznych prowadzonych przez pianistę. Uczestnicy śpiewali najpiękniejsze piosenki o Warszawie mogli także zapoznać się z ofertą kierowaną przez tę jednostkę Ośrodka Pomocy Społecznej do osób starszych i niepełnosprawnych.
- 29 września odbyła się **Impreza Plenerowa** dla seniorów przy fontannie na Palcu Hallera. Była to już trzecia tego typu impreza organizowana przez Ośrodek Pomocy Społecznej Dzielnicy Praga-Północ m.st. Warszawy

Głównym przesłaniem spotkania z najstarszymi mieszkańcami, było zachęcenie ich do udziału we wspólnej imprezie. Uczestników zabawił zespół „Cała Praga Śpiewa” (działający przy Domu Dniennego Pobytu Ośrodka Pomocy Społecznej) z zespołem Czessband, oraz Pan Waldemar Wąsik. Oprócz praskich szlagierów zaprezentowano przegląd najbardziej znanych hitów muzycznych. W przerwie pomiędzy występami muzycznymi uczestnicy imprezy mogli obejrzeć spektakl wystawiony przez Trupę Teatralną „Meandry”, działającą przy Klubu Teatrze przy ul. Mackiewicza 3/5. Trupę Teatralną tworzy młodzież z XIX LO im. Powstańców Warszawy, innych szkół średnich oraz studenci.

Około 200 osób spędziło czas w przyjaznej i wesołej atmosferze, której towarzyszyły tańce i wspólne śpiewanie praskich szlagierów i znanych hitów. Uczestnicy imprezy zostali ugoszczeni grochówką i bigosem, przygotowanym przez pracowników Domu Dniennego Pobytu OPS.



- 29 września w Klubie „Złotego Wieku” Ośrodka Pomocy Społecznej m.st. Warszawy został zorganizowany **Dzień Otwarty**.

Zainteresowani seniorzy mogli w tym dniu skorzystać z zaproponowanych form aktywności takich jak m.in. zajęcia z grami (koło brydżowe, szachy, warcaby i inne), warsztaty twórcze (decoupage), oraz potańcówka. Pomysłodawcy chcieli zainspirować osoby starsze do poszukiwania form rozwoju własnej aktywności i wyboru propozycji zgodnej z indywidualnymi zainteresowaniami.

- **Projekt Katarzynki.**

Ośrodek Pomocy Społecznej Dzielnicy Praga-Północ m.st. Warszawy był organizatorem Balu, współorganizatorem zaś Muzeum Warszawskiej Pragi Oddział Muzeum Warszawy, które na tę imprezę udostępniło swoje pomieszczenia.

Impreza była skierowana, przede wszystkim, do seniorów, którzy korzystali w ciągu roku z programów realizowanych w Domu Dziennego Pobytu OPS i Klubie Złotego Wieku OPS oraz lokalnych podmiotów działających w obszarze pomocy osobom starszym.

- W balu zorganizowanym na zakończenia karnawału uczestniczyło **120 zaproszonych osób**. Seniorzy Domu Dziennego Pobytu OPS przygotowali dekoracje, natomiast pracownicy OPS oprawę muzyczną, inne towarzyszące atrakcje, konkursy oraz stosowny catering gości. Impreza odbyła się w 24 listopada 2017 r. w godz. 16-20.

- **Koncert Noworoczny.**

To przykład wspaniałej współpracy i gotowości do podejmowania wspólnych działań dla społeczności lokalnej.

Chociaż sam pomysł i przygotowanie organizacyjne Koncertu Noworocznego to inicjatywa Ośrodka Pomocy Społecznej, to jednak nie można by zrealizować projektu bez zaangażowania i współdziałania: Dyrektora Reprezentacyjnego Zespołu Artystycznego Wojska Polskiego oraz orkiestry symfonicznej i solistów, którzy zgodzili się na charytatywny występ oraz Proboszcza Parafii Najświętszego Serca Jezusowego w Warszawie, który udostępnił wspaniałe wnętrza Bazyliki przy ul. Kawęczyńskiej 53.

W pięknej, świątecznej atmosferze artyści wykonali najpiękniejsze kolędy i pastorałki dla ponad 800 osób.





## V.6 PROGRAMY OKOLICZNOŚCIOWE KIEROWANE DO RODZIN, W TYM RODZIN Z DZIEĆMI

### Akcja Mikołajkowa

Podobnie jak w latach poprzednich, w roku 2017 młodzież ze Społecznego Wielokierunkowego Liceum im Jacka Kuronia, w ramach wolontariatu, zorganizowała Akcję Mikołajkową dla dzieci z rodzin w trudnej sytuacji materialnej, zamieszkałych w Dzielnicy Praga-Północ.

Organizacja akcji przebiegała dwuetapowo. Młodzież i ich opiekunowie pozyskiwali produkty, przygotowali prezenty a następnie w przeddzień Wigilii osobiście dostarczali je do dzieci.

Na organizację Akcji Mikołajkowej młodzież przeznaczyła również środki finansowe uzyskane z wyprzedaży garażowej.

W ramach akcji Mikołajkowej paczki świąteczne **otrzymało 253 dzieci ze 112 rodzin.**

### Szlachetna Paczka

Ogólnopolska akcja świątecznej pomocy – realizowana od 2001 roku przez Stowarzyszenie WIOSNA. Głównym jej założeniem jest idea przekazywania pomocy potrzebującym przez indywidualnych darczyńców bądź zorganizowane grupy osób. Przekazanie paczki poprzedza wizyta wolontariusza, który ustala potrzeby rodzin zgłoszonych do programu.

Pomysłodawcą i założycielem Stowarzyszenia Wiosna jest ks. Jacek Stryczek – Prezes organizacji i pomysłodawca takich projektów jak m.in.: Szlachetna Paczka i Akademia Przyszłości.

W roku 2017 do udziału w projekcie Szlachetna Paczka, Ośrodek Pomocy Społecznej Dzielnicy Praga-Północ m. s.t. Warszawy **wytypował 42 rodziny.**

### Stowarzyszenie Akcja „Miś”.

W ramach wolontariatu organizuje pomoc świąteczną dla najbardziej potrzebujących dzieci. W roku 2017 Stowarzyszenie spełniło życzenia **30 dzieci z 13 rodzin** wskazanych rodzin.

### Polski Komitet Pomocy Społecznej.

W roku 2017 **45 osób** starszych samotnych i osamotnionych oraz osób niepełnosprawnych otrzymało paczki z okazji Świąt Bożego Narodzenia. W akcji przekazania świątecznej pomocy uczestniczyli pracownicy socjalni.

### Ogólnopolskie Centrum Medyczne w Warszawie, ul. Brzeska 2.

Przekazało **30 paczek** świątecznych dla seniorów samotnych i osamotnionych korzystających z zajęć w Domu Dziennego Pobytu OPS przy ul. Brzeskiej 4a.

### Pani Renata Woźba z pracownikami Firmy Reewo PR + Marketing Strategy

przygotowali i przekazali **30 paczek** świątecznych dla seniorów korzystających z zajęć Domu Dziennego Pobytu OPS.

## V.7 WSPÓŁPRACA Z INSTYTUCJAMI I ORGANIZACJAMI POZARZĄDOWYMI

### ❖ Współpraca z Ochotniczym Hufcem Pracy

Od 10 lat Ośrodek Pomocy Społecznej współpracuje z OHP w ramach zawartego porozumienia. Dotyczy ono propozycji pomocy kierowanej do osób młodych, które nie wypełniają obowiązku szkolnego. Osoby młode z problemami szkolnymi są zgłaszane także przez rodziny, które korzystają z pomocy Ośrodka Pomocy Społecznej. Zarówno propozycja programowa OHP jak i działania realizowane przez instytucję w ramach projektów konkursowych EFS tworzą realną szansę dla w/w młodych mieszkańców Dzielnicy.

Porozumienie pozwala Ośrodkowi Pomocy Społecznej na monitorowanie postępów kierowanych osób oraz motywowanie ich do utrzymania się w działaniach projektu.

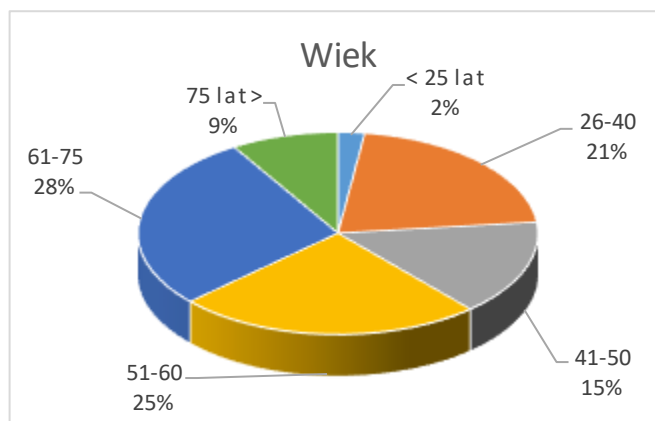
Istotą porozumienia jest bezpośrednio przekazywanie informacji o aktualnych propozycjach programowych oraz ewentualnych zmianach oraz włączanie się w realizację lokalnych kampanii czy festynów. Podobnie jak w latach poprzednich w roku 2017 beneficjenci OPS mogli uczestniczyć w corocznych Targach Pracy, organizowanych przez OHP.

### ❖ Współpraca ze Stowarzyszeniem Centrum Informacji Społecznej Biuro Porad Obywatelskich ul. Gałczyńskiego 3, w Warszawie

Program **nieodpłatnych porad i informacji obywatelskiej** jest realizowany przy ul. Jagiellońskiej 56 (w siedzibie Klubu „Złotego Wieku” Ośrodka Pomocy Społecznej) przez Punkt Porad Obywatelskich (PPO) Stowarzyszenia Centrum Informacji Społecznej. Był to jeden z pierwszych punktów informacyjnych w Warszawie, który działa od 2001 r. Stosownie do społecznego zapotrzebowania od 2015 roku Stowarzyszenie CIS wprowadziło dodatkowy dyżur dla **osób z problemem zadłużenia**. Doradca PPO udziela porad w poniedziałki, w godz. 12:00 – 16:00 i wtorki w godz. 11.00 - 15.00. W większości zgłaszane sprawy wymagają więcej niż jednej wizyty.

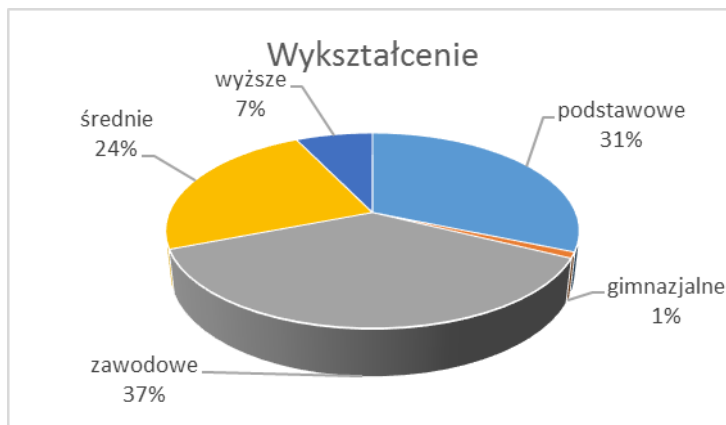
W 2017 roku **udzielono 712 porad, 207 osobom** (140 kobietom(65%), 67 mężczyznom(35 %)).

Wykres Nr. 2 Wiek osób korzystających z porad PPO w roku 2017.



Jak wynika z danych przedstawionych na wykresie nr 2 w roku sprawozdawczym najliczniejszą grupę korzystających z porad stanowiły osoby starsze, w wieku 61-75 lat (28%). Kolejną, pod względem liczebności grupę, stanowiły osoby w przedziale wiekowym 51-60 lat (25%). Trzecia grupa korzystających to osoby w wieku 26 do 40 lat (21%). Wśród korzystających z porad znalazły się również osoby w grupie wiekowej 41-50 lat (15%), w wieku 75 lat (9%) i w wieku 25 lat (2%).

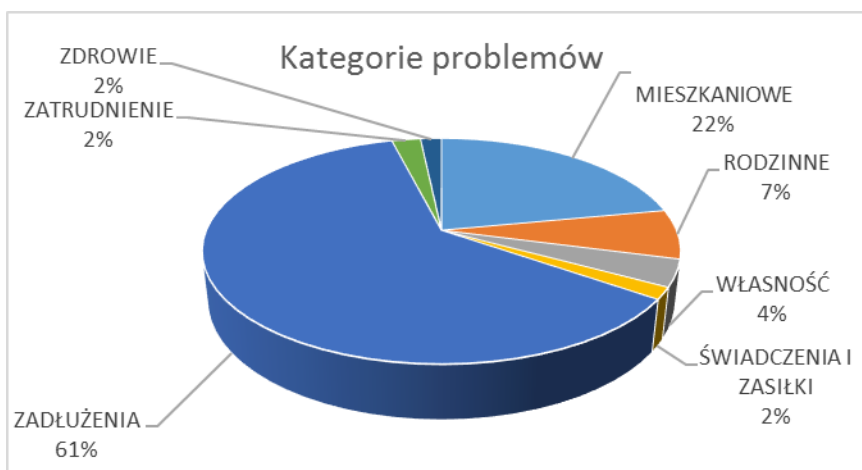
**Wykres Nr. 3 Wykształcenie osób korzystających z porad PPO w roku 2017.**



37% osób korzystających z porad posiadało wykształcenie zawodowe, 31% wykształcenie podstawowe a 24 % średnie. Tylko 8 % osób korzystających z porad posiadało wykształcenie wyższe (7%) i gimnazjalne (1 %).

Wśród zwracających się do Punktu Porad Obywatelskich większość stanowiły osoby korzystające z pomocy materialnej Ośrodka Pomocy Społecznej oraz utrzymujące się z pracy stałej lub dorywczej. W roku 2017 20% osób korzystających z porad stanowili emeryci i renciści.

**Wykres Nr. 4 Problemy osób zgłaszających się do PPO w roku 2017.**



Wśród problemów, z którymi do PPO zgłaszali się interesanci z Dzielnicy Praga-Północ zdecydowanie przeważały sprawy dotyczące zadłużeń (399 spraw- 61%).



W 2017 roku w Punkcie Porad Obywatelskich Praga-Północ sporządzono 25 wniosków o ogłoszenie upadłości konsumenckiej. W 24 przypadkach klientom udało się ogłosić upadłość i rozpocząć nowy etap w życiu. Kilka z tych osób jest już całkowicie oddłużonych.

Kolejną grupę stanowiły problemy związane ze sprawami mieszkaniowymi (22%), rodzinnymi (7%), dotyczącymi kwestii własności (4%), zdrowia (2%) zatrudnienia (2%) i różnych świadczeń (2%). (Wykorzystano fragmenty opracowania : Anna Masny (PPO CIS).

#### ❖ Współpraca z Polskim Komitetem Pomocy Społecznej

Kontynuacja współpracy z Polskim Komitetem Pomocy Społecznej w zakresie realizacji **Programu Operacyjnego Pomoc Żywnościowa (POPŻ) 2014-2020, Podprogram 2017**, dla osób najuboższych, kierowanych przez Ośrodek Pomocy Społecznej.

Zgodnie z wytycznymi, z pomocy żywnościowej w ramach PO PŻ mogą korzystać osoby i rodziny znajdujące się w trudnej sytuacji życiowej, które spełniają kryteria określone w art. 7 ustawy o pomocy społecznej a ich dochód nie przekracza 200% kryterium dochodowego, uprawniającego do świadczeń pieniężnych z pomocy społecznej (art.8.1. ustawy o pomocy społecznej).

Osoby kierowane do programu, oprócz uzyskania pomocy żywnościowej brały udział w warsztatach obejmujących zagadnienia edukacji ekonomicznej „Mój budżet” z zakresu promocji zdrowego odżywiania się oraz przeciwdziałania marnotrawieniu żywności.

**Do końca stycznia 2018 roku, do udziału w programie skierowano 1337 osób w 732 rodzinach.**

Do Podprogramu 2017 skierowano 991 osób z dochodem do 100% kryterium dochodowego (634 zł lub 514 zł dla osoby w rodzinie) oraz 346 osób, z dochodem powyżej 100% ale nie przekraczających 200% kryterium.

## VI. WOLONTARIAT W OŚRODKU POMOCY SPOŁECZNEJ

Wolontariat w Ośrodku Pomocy Społecznej funkcjonuje od 2002 roku. Od roku 2004 jest prowadzony przez pracowników socjalnych, którzy podjęli się realizacji programu dodatkowo w ramach zadań pracownika socjalnego.

Według definicji Centrum Wolontariatu wolontariat to „bezpłatne, świadome, dobrowolne działanie na rzecz innych wykraczające poza więzi rodzinno-koleżeńsko-przyjacielskie”.

Program Wolontariat jest realizowany w oparciu o ustawę z dn. 10 lutego 2017r. o zmianie ustawy o działalności pożytku publicznego i o wolontariacie oraz ustawy o fundacjach (Dz.U. z 17 marca 2017 r, poz. 573).

Wolontariat jest poszerzeniem oferty kierowanej do osób potrzebujących, bez ponoszenia nakładów finansowych. Działania wolontariatu koncentrują się na łączeniu osób, które chcą nieodpłatnie świadczyć pomoc z tymi, którzy pomocy potrzebują.

Z pomocy w ramach Wolontariatu może korzystać każdy mieszkaniec Dzielnicy, niezależnie od statusu materialnego.

### Formy działań realizowane w ramach Wolontariatu, w roku 2017.

#### 1. Pomoc indywidualna

W formie korepetycji udzielanych dzieciom, w miejscu zamieszkania lub na terenie Ośrodka; wsparcie rodzin wielodzietnych w opiece nad dziećmi, oraz osobom starszym i niepełnosprawnym (m.in. towarzyszenie i pomoc w zakupach).

#### 2. Wolontariat grupowy

Pomoc w organizacji spotkań okolicznościowych, międzypokoleniowych z udziałem seniorów i uczniów szkół średnich oraz dzieci z przedszkola.

#### 3. Prowadzenie zajęć plastycznych i nordic- walking z seniorami, z Klubu „Złotego Wieku” OPS.

#### 4. Wolontariat pracowniczy - edycja 2017

Koordynowanie pracy wolontariuszy z instytucji, korporacji i organizacji pozarządowych (np. pomoc przy organizacji remontów pomieszczeń i ogrodu w Domu Samotnej Matki i Dziecka;).

#### 5. Działania z zakresu fundraisingu – poszukiwanie sponsorów.

#### 6. Współpraca z Centrum Wolontariatu (dot. m.in. szkolenia koordynatorów i wolontariuszy, korzystanie z pomocy Centrum w pozyskiwaniu Wolontariuszy).

#### 7. Współpraca z organizacjami pozarządowymi działającymi lokalnie.

Wolontariat OPS jest zarejestrowany w bazach portali NGO (wolontariat.org.pl, skrzynka dobroci).

Wolontariusze rekrutują się spośród mieszkańców dzielnicy, studentów, młodzieży ze szkół średnich. Niosą oni pomoc dobrowolnie, świadomie i bezpłatnie.

Motywacją do podejmowania działania dla osób zaangażowanych w wolontariat jest, przede wszystkim, poczucie satysfakcji.

W roku 2017 w grupie czynnych wolontariuszy działało **9 osób**, w wieku 16-45 lat. Ponadto OPS podpisał porozumienie z Technikum Geodezyjnym ul. Szanajcy na świadczenie usług w ramach wolontariatu (w roku 2016 - 15 czynnych wolontariuszy w wieku 16-60).

## PODSUMOWANIE

- ❖ W roku 2017 zrealizowano **99,5%** zakładanego planu wydatków budżetowych.
- ❖ W roku 2017 z pomocy udzielonej przez Ośrodek Pomocy Społecznej Dzielnicy Praga-Północ m.st. Warszawy korzystało **4004 osób w 2390 rodzinach** (4810 osób w 1717 rodzinach w roku 2016).
- ❖ W porównaniu do poprzedniego okresu sprawozdawczego o 327 zmniejszyła się ogólna liczba rodzin korzystających z różnych form pomocy. Najistotniejsze, odnotowane zmiany dotyczyły gospodarstw jednoosobowych (-116 rodziny) oraz rodzin z dwojgiem dzieci (-60 rodzin). W stosunku do ogólnej liczby mieszkańców dzielnicy, liczba osób w rodzinach korzystających z pomocy zmniejszyła się z 7,23% w roku 2016 do 6,1 % w roku 2017.
- ❖ W roku 2017 pomoc w formie pieniężnej i niepieniężnej była najczęściej kierowana do rodzin i osób ze względu na: długotrwałą chorobę (1141 rodzin), niepełnosprawność (1036 rodzin), bezrobocie (802 rodziny), bezradność w sprawach opiekuńczo-wychowawczych i prowadzeniu gospodarstwa domowego, w tym w rodzinach niepełnych i wielodzietnych (322 rodziny).
- ❖ Wśród odbiorców pomocy społecznej przeważają osoby chore, niepełnosprawne, które nie wypracowały sobie prawa do świadczeń z innych systemów zabezpieczenia (np. ZUS) i w związku z tym wymagają pomocy w formie stałego źródła utrzymania (zasiłku stałego) oraz dodatkowego wsparcia na zaspokojenie niezbędnych potrzeb życiowych. Pomoc kierowana do tych świadczeniobiorców corocznie zajmuje znaczącą pozycję w budżecie ośrodka.
- ❖ Wymieniona, utrzymująca się struktura świadczeniobiorców wpływa na strukturę zrealizowanych świadczeń (np. liczbę przyznanych zasiłków stałych, okresowych) i wysokość wydatkowanych środków finansowych.
- ❖ W roku 2017 najwyższe środki finansowe zostały przeznaczone na realizację: zasiłków stałych, pomocy żywnościowej, w tym realizację programu „Pomoc państwa w zakresie dożywiania”, zasiłków celowych, zasiłków okresowych.  
We wszystkich wymienionych formach pomocy zmniejszyła się zarówno liczba odbiorców jak i wysokość wydatkowanych środków.
- ❖ W porównaniu do roku 2016 w roku sprawozdawczym o **44 osoby** zmniejszyła się liczba korzystających z zasiłku stałego oraz wysokość środków wydatkowanych na realizację tego zadania (**o 297 484,52 zł**).
- ❖ W roku 2017 o **149 osób** zmniejszyła się liczba odbiorców zasiłku okresowego oraz wysokość środków finansowych przeznaczonych na realizację zadania (**o 603 979,67 zł**).
- ❖ W roku 2017 **o 386 885,10 zł** zmniejszyła się wysokość środków finansowych wydatkowanych na realizację pomocy żywnościowej i o **356** liczba osób korzystających.
- ❖ Wiele rodzin korzystających z pomocy to rodziny wieloproblemowe a praca z nimi wymaga uruchomienia wielokierunkowej pomocy: materialnej, pozamaterialnej, pogłębionej pracy socjalnej i poradnictwa specjalistycznego.

- ❖ W roku 2017 OPS realizował programy i projekty socjalne dla różnych grup odbiorców, w tym m.in. dla osób starszych i niepełnosprawnych, bezrobotnych oraz rodzin z problemami wychowawczymi. Większość to projekty kontynuowane z lat poprzednich.
- ❖ W roku 2017 dodatkowo **37 rodzin** korzystało z pomocy asystenta rodziny w ramach programu społecznego realizowanego w partnerstwie z organizacją pozarządową,
- ❖ **16 osób** zostało skierowanych przez sąd i realizowało kontrolowane prace na cele społeczne w ramach odbywania kary za popełnione wykroczenia. Za realizację programu w OPS odpowiada pracownik socjalny.
- ❖ Inicjowanie, realizacja oraz współrealizacja projektów społecznych kierowanych do różnych grup odbiorców, m.in. Programu „Z@opiekowani”, (dot. realizacji usług opiekuńczych połączonych z teleopieką dla osób starszych) i Projektu partnerskiego „Praski Kokon”(skierowane do rodzin z problemami opiekuńczo-wychowawczymi)- realizowanych przez Biuro Pomocy i Projektów Społecznych Urzędu m.st. Warszawy w ramach środków UE.
- ❖ Realizacja Programu prac społecznie-użytecznych oraz Programu Aktywizacji i Integracji we współpracy z Urzędem Pracy m.st. Warszawy.

## PLANY DO REALIZACJI W 2018 ROKU

### ❖ **Wspieranie osób niepełnosprawnych i starszych oraz ich rodzin w rozwiązywaniu zdiagnozowanych problemów.**

1. Zapewnienie osobom i rodzinom niepełnosprawnym, starszym i chorym oferty usług (opiekuńczych i specjalistycznych usług opiekuńczych dla osób z zaburzeniami psychicznymi), posiłku oraz wsparcia materialnego.
2. Kontynuowanie współpracy z organizacjami pozarządowymi oferującymi pomoc dla osób najuboższych i starszych, w tym z Polskim Komitetem Pomocy Społecznej w zakresie realizacji Programu Operacyjnego Pomoc Żywnościowa 2014-2020, Podprogram 2018/2019.
3. Współrealizacja Programu „Z@opiekowani” (dot. organizacji usług opiekuńczych połączonych z teleopieką dla osób starszych) realizowanego przez Biuro Pomocy i Projektów Społecznych Urzędu m.st. Warszawy w ramach środków UE.
4. Prowadzenie Ośrodków Wsparcia dla seniorów (Domu Dziennego Pobytu OPS i Klubu „Złotego Wieku” OPS) -tworzenie możliwości dla rozwoju zainteresowań i twórczości artystycznej seniorów, zapewnienie wyżywienia oraz dostosowanie oferty spędzania czasu wolnego do ich potrzeb a także kontynuacja programów aktywizująco-integracyjno-kulturalnych i organizacja imprez cyklicznych.
5. Promocja działań jednostek organizacyjnych Ośrodka Pomocy Społecznej: Domu Dziennego Pobytu i Klubu „Złotego Wieku” poprzez udział w lokalnych i poza lokalnych wydarzeniach kulturalnych i społecznych.
6. Kontynuowanie działań zmierzających do zmiany siedziby Domu Dziennego Pobytu ul. Brzeska 4a

### ❖ **Praca z rodziną w tym z problemami wychowawczymi:**

1. Praca socjalna z rodziną: - motywowanie rodziców m.in. do zwracania większej uwagi na potrzeby i deficyty dzieci, zwiększania umiejętności wychowawczych poprzez korzystanie z oferty programowej instytucji i organizacji lokalnych, oferujących specjalistyczną pomoc oraz wsparcie (takich jak m.in. poradnia psychologiczno-pedagogiczną, działań Lokalnego Systemu Wsparcia, placówek wsparcia dziennego i innych).
2. Realizacja poradnictwa specjalistycznego: psychologicznego, prawnego, pedagogicznego, rodzinnego (dla osób niepełnosprawnych, bezrobotnych).
3. Zapewnienie bezpieczeństwa socjalnego rodzinom o niskim statusie materialnym, w postaci wsparcia materialnego w tym m.in. dofinansowanie obiadów szkolnych oraz wyżywienia w żłobkach i przedszkolach.
4. Rozwój bezpłatnego poradnictwa (także dla osób zadłużonych) w ramach współpracy z Biurem Porad Obywatelskich Stowarzyszenia Centrum Informacji Społecznej – pomoc organizacyjna, pomoc w rekrutacji ,udostępnianie lokalu w Klubie „Złotego Wieku” OPS.

5. Kontynuowanie programów społecznych i informacyjno-profilaktycznych kierowanych do rodzin, realizowanych przez OPS oraz w partnerstwie z innymi podmiotami.
6. Realizacja pomocy w formie usługi asystenta rodziny.
7. Prowadzenie Domu Samotnej Matki i Dziecka jako formy wsparcia kierowanej do rodzin zagrożonych lub doznającym przemocy.

❖ **Realizacja działań kierowanych do osób bezrobotnych.**

1. Kontynuacja poradnictwa specjalistycznego dla osób bezrobotnych, w tym niepełnosprawnych.
2. Włączanie się (na zasadach partnerskich) w realizację projektów finansowanych ze środków EFS oraz z innych źródeł.
3. Użyczenie pomieszczeń i pomoc w organizacji warsztatów, grup wsparcia zarówno na terenie OPS jak i w siedzibie potencjalnych realizatorów.
4. Realizacja (we współpracy z Urzędem Pracy m.st. Warszawy) różnych form zatrudnienia wspieranego dla beneficjentów OPS m.in.: Programu Aktywizacja i Integracja oraz Programu prac społecznie użytecznych.
5. Monitorowanie potrzeb lokalnego rynku pracy.

❖ **Inne działania**

1. Kontynuacja programu Wolontariat w Ośrodku Pomocy Społecznej i jego dalszy rozwój.
2. Organizacja kontrolowanych prac na cele społeczne, wykonywanych przez osoby kierowane, w ramach odbywania kary za popełnione wykroczenia.
3. Kontynuacja współpracy ze środowiskiem lokalnym, w tym z organizacjami pozarządowymi.
4. Obsługa administracyjno-biurowa Zespołu Interdyscyplinarnego.



## Spis tabel

Tabela 1	Struktura mieszkańców Dzielnicy Praga-Północ według wieku .....	4
Tabela 2	Zespół Interdyscyplinarny ds. Przemocy w Rodzinie Dzielnicy Praga-Północ lata 2015-2017 .....	9
Tabela 3	Struktura zatrudnienia w ośrodku pomocy społecznej .....	12
Tabela 4	Wykształcenie pracowników zatrudnionych w ośrodku pomocy społecznej .....	13
Tabela 5	Szczegółowa analiza planu i wykonania budżetu ośrodka Pomocy społecznej w l. 2016-2017 .....	10
Tabela 6	Źródło finansowania w roku 2017 .....	22
Tabela 7	Plan i wykonanie budżetu Ośrodka Pomocy Społecznej Dzielnicy Praga-Północ w roku 2017 .....	22
Tabela 8	Zamówienia Publiczne w Ośrodku Pomocy Społecznej Dzielnicy Praga-Północ w roku 2017 .....	23
Tabela 9	Struktura rodzin w latach 2016-2017 .....	25
Tabela 10	Powody udzielenia świadczeń w l. 2016-2017 .....	30
Tabela 11	Świadczenia dla rodzin w l. 2016-2017 .....	32
Tabela 12	Analiza pomocy przyznawanej w l. 2016-2017 .....	32
Tabela 13	Wysokość środków oraz przeznaczenie zasiłku celowego w l. 2016-2017 bez dożywiania .....	36
Tabela 14	Poradnictwo specjalistyczne w l. 2016-2017 .....	41

---

## Schematy

Schemat 1	Schemat organizacyjny Ośrodka Pomocy Społecznej Dzielnicy Praga-Północ .....	11
-----------	--	----

---

## Wykresy

Wykres 1	Struktura osób korzystających z oferty Klubu „Złotego Wieku” .....	53
Wykres 2	Wiek osób korzystających z porad PPO w 2017 r. wg płci i wieku .....	71
Wykres 3	Wykształcenie osób korzystających z porad PPO w 2017 r. ....	72
Wykres 4	Problemy osób zgłaszających się do PPO w 2017 r. ....	72